



Εκπαίδευση και Πολιτισμός

**Σωκράτης**  
Comenius

# COMENIUS 1

## ΕΓΧΕΙΡΙΔΙΟ ΓΙΑ ΤΑ ΣΧΟΛΕΙΑ

ΕΥΡΩΠΑΪΚΗ ΕΠΙΤΡΟΠΗ

## **ΕΥΧΑΡΙΣΤΙΕΣ**

Το εγχειρίδιο αυτό έγινε με τη συνεργασία της Ευρωπαϊκής Επιτροπής και της ομάδας εργασίας, στην οποία συμμετείχαν οι ακόλουθοι εκπρόσωποι των Εθνικών Φορέων του προγράμματος Σωκράτης/Comenius: **Ελένη Ζωγράφου (GR), István Verses (H), Egil Eiene (N), Sylvia Parzer (A), Maria Jesus Filipe (P), Maja Debeljak (SI), Piia Heinämäki (FIN), and Anna-Berit Gudmundsson (S).**

Πολύτιμη για την τελική διατύπωση του κειμένου ήταν η συμβολή των συναδέλφων των άλλων Εθνικών Φορέων και τα σχόλια στα οποία προέβησαν.

Ανεκτίμητη βοήθεια για τη σύνταξη του Εγχειριδίου ήταν επίσης το "The Socrates Comenius Handbook" που εξέδωσε η Κεντρική Υπηρεσία Εκπαιδευτικών Επισκέψεων και Ανταλλαγών του Ηνωμένου Βασιλείου στο πλαίσιο των Συμπληρωματικών Μέτρων του Comenius, καθώς και το Εγχειρίδιο των Κοινών Εκπαιδευτικών Σχεδίων Socrates/Lingua. Οι οδηγίες με τίτλο "The Protection of Young People in the Context of International Visits" του εκπαιδευτικού τμήματος του Δήμου Εδιμβούργου της Σκωτίας αποδείχθηκαν ιδιαίτερα χρήσιμες για τη σύνταξη του Κεφαλαίου 3.11 "Ασφαλής και απρόσκοπτη κινητικότητα".

<b>ΕΙΣΑΓΩΓΗ</b> .....	<b>4</b>
<b>ΛΕΞΙΛΟΓΙΟ</b> .....	<b>5</b>
<b>1. ΤΙ ΕΙΝΑΙ ΤΟ ΣΩΚΡΑΤΗΣ ΚΑΙ ΤΟ COMENIUS?</b> .....	<b>7</b>
<b>1.1. ΓΙΑΤΙ ΝΑ ΕΝΔΙΑΦΕΡΘΕΙΤΕ ΓΙΑ ΤΑ ΣΧΕΔΙΑ COMENIUS</b> .....	<b>8</b>
<b>1.2. ΠΩΣ ΕΙΝΑΙ ΤΑ ΣΧΕΔΙΑ COMENIUS 1</b> .....	<b>9</b>
<b>1.3. ΠΕΡΙΕΧΟΜΕΝΟ ΚΑΙ ΠΡΟΣΑΝΑΤΟΛΙΣΜΟΣ</b> .....	<b>10</b>
1.3.1. Σχολικά σχέδια .....	10
1.3.2. Γλωσσικά σχέδια .....	13
1.3.3. Σχέδια Σχολικής ανάπτυξης.....	15
<b>1.4. ΚΙΝΗΤΙΚΟΤΗΤΑ ΣΤΑ ΠΛΑΙΣΙΑ ΤΟΥ ΣΧΕΔΙΟΥ</b> .....	<b>17</b>
<b>2. Η ΚΑΤΑΡΤΙΣΗ ΕΝΟΣ ΣΧΕΔΙΟΥ</b> .....	<b>19</b>
<b>2.1. Η ΑΡΧΙΚΗ ΑΠΟΦΑΣΗ</b> .....	<b>19</b>
<b>2.2. ΤΟ ΣΧΕΔΙΟ COMENIUS (COMENIUS PLAN)</b> .....	<b>20</b>
2.2.1. Τί είναι; .....	20
2.2.2. Γιατί απαιτείται ένα σχέδιο Comenius; .....	20
2.2.3. Πότε υποβάλλεται το σχέδιο Comenius.....	21
<b>2.3. ΠΩΣ ΘΑ ΑΝΑΖΗΤΗΣΕΤΕ ΕΤΑΙΡΟΥΣ</b> .....	<b>22</b>
<b>2.4. ΠΡΟΠΑΡΑΣΚΕΥΑΣΤΙΚΕΣ ΕΠΙΣΚΕΨΕΙΣ</b> .....	<b>22</b>
2.4.1. Περί τίνος πρόκειται;.....	22
2.4.2. Τί πρέπει να ληφθεί υπόψη κατά την πρώτη συνάντηση με τους εταίρους σας .....	24
2.4.3. Τί θα πάρετε μαζί σας;.....	24
<b>2.5. ΠΡΟΕΤΟΙΜΑΣΙΑ ΤΗΣ ΑΙΤΗΣΗΣ ΧΡΗΜΑΤΟΔΟΤΗΣΗΣ</b> .....	<b>25</b>
2.5.1. Ποιές κινήσεις πρέπει να γίνουν .....	25
2.5.2. Ορθή υποβολή της αίτησης .....	26
<b>2.6. ΕΠΙΛΟΓΗ ΚΑΙ ΣΥΝΑΨΗ ΤΗΣ ΣΥΜΒΑΣΗΣ</b> .....	<b>27</b>
2.6.1. Η διαδικασία επιλογής.....	27
2.6.2. Τί θα γίνει όταν επιλεγεί η αίτησή σας; .....	28
2.6.3. Επιχορήγηση και οι σχετικοί κανόνες .....	28
2.6.4. Εκθέσεις .....	29
2.6.5. Πως ανανεώνεται το σχέδιό σας.....	30
<b>3. ΤΟ ΣΧΕΔΙΟ ΞΕΚΙΝΑ</b> .....	<b>30</b>
<b>3.1. ΟΡΓΑΝΩΣΗ ΤΟΥ ΣΧΕΔΙΟΥ</b> .....	<b>30</b>
<b>3.2. ΠΩΣ ΘΑ ΚΑΤΑΡΤΙΣΕΤΕ ΤΟ ΠΡΟΓΡΑΜΜΑ ΕΡΓΑΣΙΑΣ ΣΑΣ</b> .....	<b>31</b>
<b>3.3. ΔΗΜΙΟΥΡΓΙΕΣ ΟΜΑΔΩΝ ΣΤΟ ΣΧΟΛΕΙΟ ΣΑΣ - ΣΧΕΔΙΑ ΓΙΑ ΟΛΟΚΛΗΡΟ ΤΟ ΣΧΟΛΕΙΟ</b> .....	<b>32</b>
<b>3.4. ΥΠΟΔΟΧΗ ΒΟΗΘΟΥ ΓΛΩΣΣΩΝ COMENIUS</b> .....	<b>33</b>
3.4.1. Υποβολή αίτησης για βοηθό γλωσσών .....	33
3.4.2. Στήριξη των βοηθών.....	33
<b>3.5. ΕΜΠΛΟΚΗ ΤΗΣ ΤΟΠΙΚΗΣ ΚΟΙΝΟΤΗΤΑΣ ΚΑΙ ΑΛΛΩΝ ΠΙΘΑΝΩΝ ΦΟΡΕΩΝ</b> .....	<b>33</b>
<b>3.6. ΕΠΙΚΟΙΝΩΝΙΑ ΜΕ ΤΟΥΣ ΕΤΑΙΡΟΥΣ</b> .....	<b>34</b>
3.6.1. Ποιά γλώσσα ή ποιές γλώσσες θα χρησιμοποιηθούν.....	34
3.6.2. Τρόποι επικοινωνίας .....	35
<b>3.7. Η ΤΕΧΝΟΛΟΓΙΑ ΠΛΗΡΟΦΟΡΙΩΝ ΚΑΙ ΕΠΙΚΟΙΝΩΝΙΩΝ ΣΕ ΕΝΑ ΣΧΕΔΙΟ</b> .....	<b>36</b>
<b>3.8. ΠΑΡΑΚΟΛΟΥΘΗΣΗ ΤΗΣ ΠΡΟΟΔΟΥ -ΑΥΤΟΑΞΙΟΛΟΓΗΣΗ</b> .....	<b>36</b>
<b>3.9. ΑΠΟΤΕΛΕΣΜΑΤΑ ΚΑΙ ΔΙΑΔΟΣΗ ΤΟΥΣ</b> .....	<b>37</b>
<b>3.10.ΑΝΤΑΛΛΑΓΕΣ ΜΑΘΗΤΩΝ ΣΤΑ ΓΛΩΣΣΙΚΑ ΣΧΕΔΙΑ</b> .....	<b>38</b>
3.10.1. Πριν από την ανταλλαγή .....	39
3.10.2. Κατά την ανταλλαγή.....	39
3.10.3. Μετά την ανταλλαγή.....	40
<b>3.11.ΑΣΦΑΛΗΣ ΚΑΙ ΑΠΡΟΣΚΟΠΤΗ ΚΙΝΗΤΙΚΟΤΗΤΑ</b> .....	<b>40</b>
<b>4. ΟΙ ΕΙΔΙΚΕΣ ΠΡΟΤΕΡΑΙΟΤΗΤΕΣ ΤΟΥ ΠΡΟΓΡΑΜΜΑΤΟΣ ΣΩΚΡΑΤΗΣ</b> .....	<b>41</b>
<b>4.1. ΙΣΕΣ ΕΥΚΑΙΡΙΕΣ</b> .....	<b>41</b>
<b>4.2. ΟΙ ΛΙΓΟΤΕΡΟ ΟΜΙΛΟΥΜΕΝΕΣ ΚΑΙ ΔΙΔΑΣΚΟΜΕΝΕΣ ΓΛΩΣΣΕΣ</b> .....	<b>42</b>
<b>5. ΠΙΘΑΝΑ ΠΡΟΒΛΗΜΑΤΑ ΚΑΙ ΑΠΟΦΥΓΗ ΤΟΥΣ</b> .....	<b>43</b>
<b>ΣΥΜΠΕΡΑΣΜΑ</b> .....	<b>46</b>
<b>ΠΑΡΑΡΤΗΜΑ</b> .....	<b>47</b>

## ΕΙΣΑΓΩΓΗ

### Τί χρειάζεται το Εγχειρίδιο για το Comenius 1?

Το εγχειρίδιο αυτό έχει δύο κύριους στόχους: πρώτα, να δώσει σε σας και στο σχολείο σας όλες τις πληροφορίες που χρειάζεστε πριν αποφασίσετε αν θα θέλατε να συμμετάσχετε στο σχέδιο Comenius 1 ή όχι. Κατά δεύτερο λόγο, επιδιώκει να σας παράσχει συμβουλές για τον τρόπο με τον οποίο θα προβείτε σε επιτυχείς συμπράξεις με σχολεία σε άλλες ευρωπαϊκές χώρες για να φέρετε σε πέρας αυτό το σχέδιο. Υπάρχουν αναμφισβήτητα πολλά πλεονεκτήματα συμμετέχοντας σε ένα σχέδιο Comenius. Είναι ωστόσο ένα εγχείρημα που απαιτεί πολύ χρόνο και ενέργεια, καθώς και προσεκτική προσέγγιση. Το εγχειρίδιο αυτό έχει σχεδιαστεί έτσι ώστε να σας βοηθήσει να αποφύγετε προβλήματα και ενδεχόμενες απογοητεύσεις, και να υλοποιήσετε με επιτυχία ένα ευρωπαϊκό σχέδιο. Οι πληροφορίες και η καθοδήγηση που περιέχονται στο εγχειρίδιο έχουν σκοπό να διευκολύνουν τη συμμετοχή του σχολείου σας σε ένα ευρωπαϊκό σχέδιο, να προωθήσουν τη σχολική εργασία και να διευρύνουν τους ορίζοντες τόσο των μαθητών όσο και του εκπαιδευτικού προσωπικού.

Στο κεφάλαιο 1 του εγχειριδίου εκτίθενται εν συντομία οι αρχές και η φιλοσοφική βάση πάνω στην οποία στηρίζονται οι συμπράξεις μεταξύ σχολικών ιδρυμάτων, αναφέρονται μερικά από τα πολλά πλεονεκτήματα που έχει η εμπλοκή στα σχέδια Comenius 1, και περιγράφονται οι τρεις κατηγορίες σχεδίων του Comenius 1 καθώς και οι ευκαιρίες που προσφέρονται για διακρατική κινητικότητα. Το κεφάλαιο 2 δίνει οδηγίες για τη χάραξη ενός σχεδίου ακολουθώντας κάθε φάση ξεχωριστά, και στο κεφάλαιο 3 παρέχονται συμβουλές σχετικές με τη διεξαγωγή του. Στο κεφάλαιο 4 εκτίθενται τα θέματα με ειδική προτεραιότητα στο πλαίσιο του *Σωκράτης*, και τέλος, στο κεφάλαιο 5 αναφέρονται ενδεχόμενα προβλήματα και τρόποι αποφυγής τους. Στο παράρτημα περιλαμβάνονται πληροφορίες για άλλες δυνατότητες συνεργασίας που ανοίγονται στην Ευρωπαϊκή Ένωση και σε άλλους φορείς και οργανώσεις στην Ευρώπη και πέρα από αυτήν.

## ΛΕΞΙΛΟΓΙΟ

Μερικές από τις εκφράσεις που χρησιμοποιούνται στο εγχειρίδιο μπορεί να μη σας είναι οικείες. Για το λόγο αυτό, στον κατάλογο που ακολουθεί, περιλαμβάνονται μερικές εκφράσεις που βρίσκονται ειδικότερα στα προγράμματα *Σωκράτης* και *Comenius* και τις οποίες πρέπει να γνωρίζετε όταν χρησιμοποιείτε το εγχειρίδιο.

### **Ευρωπαϊκή Ένωση :**

Η Ευρωπαϊκή Ένωση (ΕΚ) είναι το αποτέλεσμα μιας διαδικασίας συνεργασίας και ολοκλήρωσης που άρχισε το 1951. Το 1957, έξι χώρες (*Βέλγιο, Γερμανία, Γαλλία, Ιταλία, Λουξεμβούργο και Κάτω Χώρες*) υπέγραψαν μια συνθήκη με την οποία ιδρύθηκε η Ευρωπαϊκή Κοινότητα. Το 1993, μετά την υπογραφή της συνθήκης του Μάαστριχτ, η Ευρωπαϊκή Κοινότητα αντικαταστάθηκε από την Ευρωπαϊκή Ένωση. Μετά από 15 χρόνια και τέσσερις διευρύνσεις, η ΕΕ περιλαμβάνει σήμερα 15 κράτη μέλη και ετοιμάζεται για την πέμπτη της διεύρυνση. Τα κράτη μέλη σήμερα είναι τα εξής: *Βέλγιο, Δανία, Γερμανία, Ελλάδα, Ισπανία, Γαλλία, Ιρλανδία, Ιταλία, Λουξεμβούργο, Κάτω Χώρες, Αυστρία, Πορτογαλία, Φινλανδία, Σουηδία και Ηνωμένο Βασίλειο.*

### **Ευρωπαϊκή Επιτροπή :**

"Ευρωπαϊκή Επιτροπή" είναι το όνομα που έχει δοθεί στη διοικητική οντότητα που παρέχει συμβουλές στην ΕΕ και θέτει σε εφαρμογή τις αποφάσεις της. Η Επιτροπή είναι το εκτελεστικό όργανο της Ένωσης που βοηθά την ΕΕ να επιτύχει τους στόχους της. Κύριο μέλημά της είναι η προάσπιση των συμφερόντων των πολιτών της Ευρώπης και η ορθή εφαρμογή της ευρωπαϊκής νομοθεσίας. Αν και έχει την εξουσία να υποβάλλει προτάσεις, η Επιτροπή δεν λαμβάνει η ίδια αποφάσεις σχετικά με την πολιτική και τις προτεραιότητες της ΕΕ. Αυτό αποτελεί αρμοδιότητα του Συμβουλίου της Ευρωπαϊκής Ένωσης, τα μέλη του οποίου είναι υπουργοί των κυβερνήσεων των κρατών μελών, καθώς και του Ευρωπαϊκού Κοινοβουλίου (σε πολλές αλλά όχι όλες τις περιπτώσεις).

### **Εθνικός Φορέας :**

Σε κάθε χώρα που συμμετέχει στα προγράμματα *Σωκράτης/Comenius*, έχει οριστεί κάποιος οργανισμός που προάγει και διαχειρίζεται διάφορες εκπαιδευτικές δραστηριότητες χρηματοδοτούμενες από την ΕΕ. Αυτός είναι ο αποκαλούμενος "Εθνικός Φορέας". Όσον αφορά τα σχέδια του *Comenius 1*, ο Εθνικός Φορέας της χώρας σας αποτελεί το σημείο επαφής σας.

### **Διακρατικός :**

Η λέξη σημαίνει "πέρα από τα σύνορα της χώρας". Σχεδόν όλα τα προγράμματα της ΕΕ απαιτούν κάποιο στοιχείο διακρατικής επαφής για να επιτευχθεί η συνεργασία μεταξύ των κρατών μελών.

### **Σχέδιο :**

Το "σχέδιο" είναι σύνολο δραστηριοτήτων διακρατικής συνεργασίας, που αναπτύσσεται από μια ομάδα οργανισμών ή ιδρυμάτων. Στο πλαίσιο του *Comenius 1*, τα σχολεία μπορούν να ζητήσουν χρηματοδότηση για τρεις κατηγορίες σχεδίων: Σχολικά σχέδια, Γλωσσικά σχέδια και σχέδια Σχολικής ανάπτυξης.

### **Διακρατική κινητικότητα :**

Πρόκειται για διακρατικές ανταλλαγές μεταξύ εταίρων στο πλαίσιο κάποιου σχεδίου *Comenius*. Συγκεκριμένα, για την έναρξη ή την ανάπτυξη κάποιου συγκεκριμένου σχεδίου, τα πρόσωπα που συμμετέχουν στο σχέδιο μπορούν να παρευρεθούν σε μια "προπαρασκευαστική επίσκεψη", "συνάντηση για το σχέδιο", "ανταλλαγή

εκπαιδευτικών", "τοποθέτηση εκπαιδευτικών σε επιχειρήσεις", « επίσκεψη μελέτης διευθυντή" ή "ανταλλαγή τάξεων".

***Σχολικό ίδρυμα :***

Πρόκειται για κάθε είδους ίδρυμα που παρέχει γενική εκπαίδευση (προσχολική, πρωτοβάθμια ή δευτεροβάθμια), επαγγελματική ή τεχνική εκπαίδευση κατώτερη της πανεπιστημιακής, συμπεριλαμβανομένων των ειδικών σχολείων και ιδρυμάτων τα οποία δεν ονομάζονται συνήθως σχολικά, αλλά παρέχουν εκπαίδευση του ανωτέρω τύπου. Κατ' εξαίρεση, στην περίπτωση των γλωσσικών σχεδίων του Comenius, μπορούν να συμπεριληφθούν στον κατάλογο ιδρύματα (όχι σχολικής κατεύθυνσης) που παρέχουν επαγγελματική κατάρτιση.

***Εκπαιδευτικοί / Εκπαιδευτικό προσωπικό***

Οι όροι αυτοί αναφέρονται σε άτομα που, μέσω των καθηκόντων τους, εμπλέκονται άμεσα στην εκπαιδευτική διαδικασία στα κράτη μέλη και άλλες χώρες που συμμετέχουν στα προγράμματα Σωκράτης/Comenius, σύμφωνα με την οργάνωση των αντίστοιχων εκπαιδευτικών συστημάτων τους.

***Μαθητές :***

Τα άτομα που είναι εγγεγραμμένα με αυτή την ιδιότητα σε κάποιο "σχολικό ίδρυμα", όπως αυτό ορίζεται στο παρόν λεξιλόγιο.

***Φορείς λήψης αποφάσεων :***

Κατηγορία προσωπικού με καθήκοντα που συνδέονται με τη διοίκηση, την αξιολόγηση, την κατάρτιση, την καθοδήγηση και την επιθεώρηση στον τομέα της εκπαίδευσης, καθώς και άτομα αρμόδια στον ίδιο τομέα σε τοπικό, περιφερειακό και εθνικό επίπεδο εντός των υπουργείων.

***Επιχείρηση :***

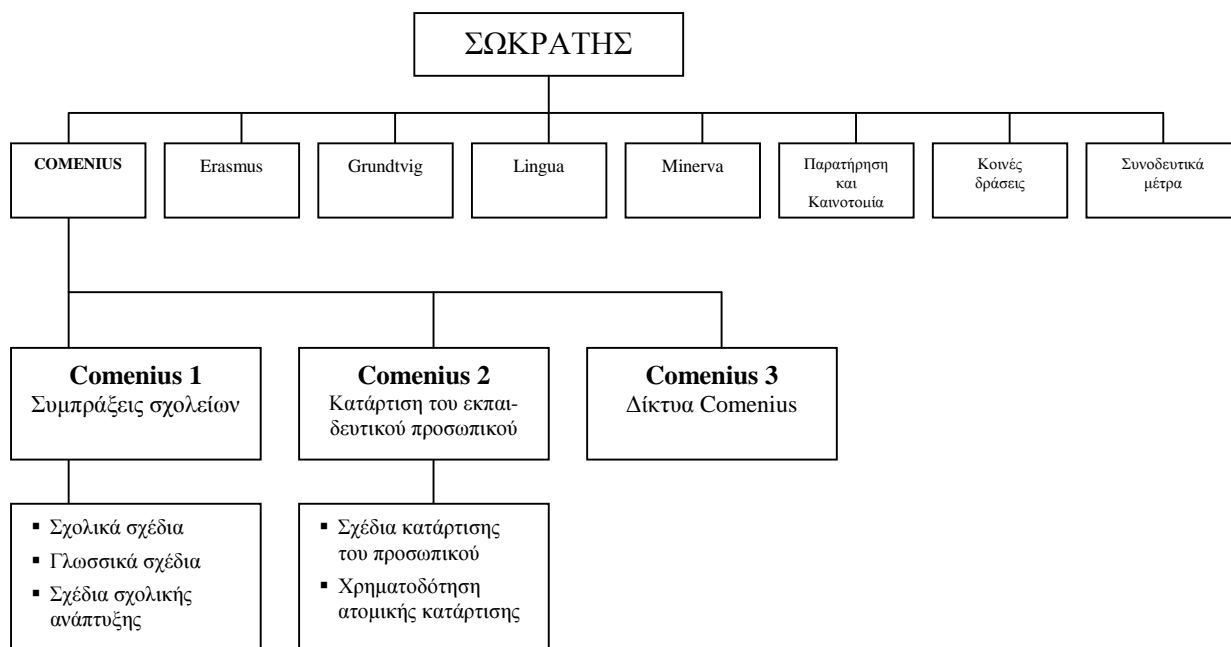
Ως "επιχείρηση" νοούνται εταιρίες του δημόσιου ή ιδιωτικού τομέα, ανεξάρτητα από το μέγεθός τους, την νομική τους υπόσταση ή τον οικονομικό τομέα στον οποίο λειτουργούν, καθώς και κάθε τύπος οικονομικής δραστηριότητας.

## 1. ΤΙ ΕΙΝΑΙ ΤΟ ΣΩΚΡΑΤΗΣ ΚΑΙ ΤΟ COMENIUS?

Η δράση Comenius είναι μέρος του προγράμματος *Σωκράτης* της Ευρωπαϊκής Επιτροπής στον τομέα της εκπαίδευσης. Το πρόγραμμα *Σωκράτης* εγκαινιάστηκε για πρώτη φορά το 1995 και έχει ως στόχο, μεταξύ άλλων, να προάγει τη συνεργασία και την κινητικότητα, καθώς επίσης και να ενισχύσει την ευρωπαϊκή διάσταση στον τομέα της εκπαίδευσης. Στοχεύει σε όλο το φάσμα της εκπαίδευσης, από τους μαθητές των νηπιαγωγείων έως ενήλικες μαθητές κάθε ηλικίας, και από συμπράξεις σχολείων μέχρι ανάλυση της εκπαιδευτικής πολιτικής στις χώρες που συμμετέχουν στο πρόγραμμα *Σωκράτης*. Το πρόγραμμα περιλαμβάνει 8 διαφορετικές δράσεις για την επίτευξη των στόχων του, μία των οποίων είναι η δράση Comenius.

Η Comenius απευθύνεται στη σχολική εκπαίδευση και έχει τέσσερις γενικούς στόχους. Όσον αφορά τη σχολική εκπαίδευση, αποβλέπει κατ' αρχάς στη βελτίωση της ποιότητας της και κατά δεύτερο λόγο στην ενίσχυση της ευρωπαϊκής διάστασης εντός αυτής. Τρίτον, ενθαρρύνει την εκμάθηση γλωσσών, και τέταρτον, προάγει τη διαπολιτισμική συνειδητοποίηση. Το Comenius υποδιαιρείται σε τρεις επιμέρους δράσεις. Το *Comenius I*, που αποτελεί το αντικείμενο του εγχειριδίου, προάγει τη συνεργασία μεταξύ των διαφόρων ιδρυμάτων που παρέχουν γενική, επαγγελματική ή τεχνική εκπαίδευση κατώτερη της πανεπιστημιακής, συμπεριλαμβανομένων των ειδικών σχολείων και ιδρυμάτων τα οποία δεν ονομάζονται συνήθως σχολικά, αλλά παρέχουν εκπαίδευση του ανωτέρω τύπου. Το Comenius 2 αφορά την επαγγελματική εξέλιξη του εκπαιδευτικού προσωπικού κάθε τύπου σχολικής εκπαίδευσης, και το Comenius 3 αποβλέπει στη διασύνδεση όλων, σχεδίων ή ιδρυμάτων, που συμμετέχουν ή έχουν συμμετάσχει στις δράσεις Comenius 1 ή Comenius 2.

Η διάρθρωση του προγράμματος *Σωκράτης* είναι η εξής:



Περισσότερες πληροφορίες σχετικά με το πρόγραμμα *Σωκράτης* και το *Comenius* καθώς και τον Οδηγό του Υποψηφίου θα βρείτε σε διάφορα έντυπα και στην ιστοσελίδα του *Σωκράτης* (<http://europa.eu.int/comm/education/socrates.html>).

## 1.1. ΓΙΑΤΙ ΝΑ ΕΝΔΙΑΦΕΡΘΕΙΤΕ ΓΙΑ ΤΑ ΣΧΕΔΙΑ COMENIUS

Με το δίκιο σας μπορεί να αναρωτηθείτε γιατί θα πρέπει να προσθέσετε ένα ακόμα θέμα στο ήδη υπερφορτωμένο πρόγραμμά σας. Είναι αναμφισβήτητο ότι η εμπλοκή σε κάποια ευρωπαϊκή συνεργασία, όπως και σε κάθε είδους συνεργασία, απαιτεί δουλειά. Ωστόσο, για όλους όσους εμπλέκονται σε κάποιο σχέδιο του Comenius 1, τα πλεονεκτήματα είναι πάμπολλα, όπως μπορούν να το επιβεβαιώσουν περίπου 15.000 σχολεία, 150.000 εκπαιδευτικοί και προσωπικό καθώς και 2 εκατομμύρια μαθητές σε ολόκληρη την Ευρώπη που έχουν συμμετάσχει μέχρι σήμερα σε συμπράξεις μεταξύ σχολικών ιδρυμάτων<sup>1</sup>. Μερικά από τα πλεονεκτήματα αυτά περιγράφονται πιο κάτω.

*Οι εκπαιδευτικοί έχουν την ευκαιρία να αναπτύξουν νέες δεξιότητες ή να εξασκήσουν παλαιότερες κατά τον προγραμματισμό και τη διαχείριση ενός σχεδίου. Για παράδειγμα, μπορούν να διοργανώσουν και να προεδρεύσουν σε συνεδριάσεις, να διαπραγματευτούν με τους εταίρους τους και να διαχειριστούν τον προϋπολογισμό ενός σχεδίου. Οι συναντήσεις με συναδέλφους από διάφορες ευρωπαϊκές χώρες εξασφαλίζουν τη γνωριμία με διαφορετικά εκπαιδευτικά συστήματα και διδακτικές μεθόδους και μπορούν να προωθήσουν καινοτομίες στη διδασκαλία. Επιπλέον, οι επαγγελματικές επαφές με ξένους συναδέλφους συχνά δημιουργούν προσβάσεις στον ιδιωτικό χώρο και εξελίσσονται σε μακρές φιλίες.*

*Εκπαιδευτικοί και μαθητές αποκτούν, και οι δύο, νέες δεξιότητες που επηρεάζουν τόσο την προσωπική όσο και την επαγγελματική ζωή. Τέτοιες δεξιότητες αφορούν στην ικανότητα επικοινωνίας και παρουσίασης, στη λήψη αποφάσεων, στην επίλυση προβλημάτων και στην αντιμετώπιση συγκρούσεων, τη δημιουργικότητα, την ομαδική εργασία, την αλληλεγγύη. Μαθαίνουν ξένες γλώσσες ή εξασκούν γλώσσες που ήδη γνωρίζουν. Το συναίσθημα της προσωπικής εξέλιξης και επιτυχίας οδηγεί σε μεγαλύτερο ενθουσιασμό και ευχαρίστηση και για τα δύο μέρη, εκπαιδευτικούς και μαθητές.*

*Τα σχολικά ιδρύματα επωφελούνται από τον αυξημένο ενθουσιασμό των εκπαιδευτικών και των μαθητών, που συνοδεύεται από την αντίστοιχη αναβάθμιση του ενδιαφέροντος των μαθητών και την επιτυχία τους. Η γνωριμία με τις πρακτικές που εφαρμόζονται σε ποικίλους τύπους σχολείων στην Ευρώπη και η εξεύρεση από κοινού λύσεων σε κοινά προβλήματα δίνει την ώθηση για την εφαρμογή νέων προσεγγίσεων διαχείρισης και επίλυσης προβλημάτων σε ολόκληρη τη σχολική μονάδα.*

*Οι γονείς επωφελούνται από το αυξημένο ενδιαφέρον των παιδιών τους, τον ενθουσιασμό και τις σχολικές επιτυχίες τους. Εκτός αυτού, μαζί με τους μαθητές και τους εκπαιδευτικούς, έχουν την ευκαιρία να διευρύνουν τους ορίζοντές τους, χάρη στην επαφή με διάφορες χώρες, διαφορετικούς πολιτισμούς και άλλους τρόπους σκέψης. Αυτό τους βοηθά να εξελιχθούν σε άτομα που μπορούν να αντλούν γνώση από άλλους και να ζουν κατά τρόπο θετικότερο, που προσφέρει διάφορες και ποικίλες εμπειρίες.*

Τα σχόλια που ακολουθούν είναι σχόλια ατόμων που συμμετείχαν σε σχέδια του Comenius 1, και αντικατοπτρίζουν μερικά από τα πλεονεκτήματα που αναφέρθηκαν πιο πάνω:

*“Οι μαθητές έμαθαν να συνεργάζονται με άτομα διαφορετικής πολιτιστικής προέλευσης, να βάζουν σε*

<sup>1</sup> Περισσότερα για τα σχέδια και την επίπτωσή τους, στην έκθεση αξιολόγηση των *Deloitte and Touche*, στην ιστοσελίδα [http://europa.eu.int/comm/education/evaluation/socrates\\_en.html](http://europa.eu.int/comm/education/evaluation/socrates_en.html)



*πρακτική εφαρμογή την άριστη θεωρητική τους γνώση, και τέλος -πράγμα πολύ σημαντικό - ανακάλυψαν την πραγματική σημασία που έχει η εκμάθηση μιας γλώσσας στη ζωή τους.”*

*“Το συνολικό κέρδος που αποκόμισαν οι μαθητές είναι ότι η Ευρώπη έχει ένα ανθρώπινο πρόσωπο. Οι επισκέπτες καθηγητές...και η τακτική αλληλογραφία με άλλους μαθητές άνοιξαν ένα παράθυρο στον κόσμο, κάτι που δεν θα είχε γίνει ποτέ μέσα από τα παραδοσιακά μαθήματα και τα βιβλία.”*

*“Αποκτάς νέα έμπνευση, σου προσφέρει νέες ιδέες – με δυο λόγια, χάρη στη συμμετοχή στο πρόγραμμα, γίνεσαι καλύτερος δάσκαλος.”*

*“Η μακρά διδακτική μου πείρα χρειαζόταν νέα έμπνευση. Η συμμετοχή μας στο σχέδιο Comenius έδωσε πλήθος νέων ωθήσεων. Ήταν μια αποκάλυψη, με μακροπρόθεσμη επίπτωση την αλλαγή στη θεώρηση του κόσμου...”*

## 1.2. ΠΩΣ ΕΙΝΑΙ ΤΑ ΣΧΕΔΙΑ COMENIUS 1

Ο πιο κάτω πίνακας προσφέρει μια γρήγορη και επακριβή επισκόπηση των σχεδίων Comenius:

	Σχολικά σχέδια	Γλωσσικά σχέδια	Σχέδια Σχολικής ανάπτυξης
Μαθητοκεντρικά	X	X	
Με επίκεντρο τα σχολικά ιδρύματα			X
Διμερείς συμπράξεις		X	
Πολυεταιρικές συμπράξεις	X		X
Διάρκεια	Τουλάχιστον 3 συνεχή έτη	Κανονικά ενός έτους	Τουλάχιστον 3 συνεχή έτη
Με έμφαση στη γλώσσα		X	
Ενταγμένα στο σχολικό πρόγραμμα	X	X	
Διεπιστημονικά	X	X	

Τα σχέδια Comenius 1 στηρίζονται σε συμπράξεις σχολείων από χώρες που συμμετέχουν στο πρόγραμμα *Σωκράτης*. Οι χώρες αυτές είναι τα 15 κράτη μέλη της Ευρωπαϊκής Ένωσης (Βέλγιο, Δανία, Γερμανία, Ελλάδα, Ισπανία, Γαλλία, Ιρλανδία, Ιταλία, Λουξεμβούργο, Ολλανδία, Αυστρία, Πορτογαλία, Φινλανδία, Σουηδία και Ηνωμένο Βασίλειο), οι χώρες μέλη της Ευρωπαϊκής Ζώνης Ελεύθερων Συναλλαγών που έχουν υπογράψει με την ΕΕ τη Συμφωνία για τον Ευρωπαϊκό Οικονομικό Χώρο (Ισλανδία, Νορβηγία και Λιχτενστάιν), και οι υποψήφιοι για ένταξη στην ΕΕ χώρες (Βουλγαρία, Δημοκρατία της Τσεχίας, Εσθονία, Ουγγαρία, Λετονία, Λιθουανία,

Πολωνία, Ρουμανία, Σλοβακία και Σλοβενία, καθώς επίσης και η Κύπρος, η Μάλτα και η Τουρκία<sup>2</sup>).

Υπάρχουν τρεις διαφορετικές κατηγορίες σχεδίων στο Comenius 1: **Σχολικά σχέδια, Γλωσσικά σχέδια και σχέδια Σχολικής ανάπτυξης**. Αν και παρόμοια ως προς πολλές πλευρές τους, τα σχέδια έχουν σημαντικές διαφορές στην οργάνωσή τους και τον προσανατολισμό τους.

Τα Σχολικά σχέδια και τα σχέδια Σχολικής ανάπτυξης είναι παρόμοια ως προς τη δομή και την οργάνωση. Βασίζονται σε συμπράξεις τριών τουλάχιστον σχολείων από τρεις διαφορετικές χώρες που αναφέρονται πιο πάνω, και μπορούν να χρηματοδοτηθούν για διάστημα έως τριών ετών. Οι συμπράξεις πρέπει να είναι ισόρροπες από γεωγραφική άποψη, δηλαδή τα συμμετέχοντα σχολεία πρέπει κατά προτίμηση να ευρίσκονται σε διαφορετικά μέρη της Ευρώπης, χωρίς να υπάρχουν πολλοί εταίροι από την ίδια χώρα. Συγκεκριμένα, κατά κανόνα, οι Εθνικοί Φορείς παρέχουν χρηματοδότηση μόνο για ένα ή το πολύ δύο σχολεία για κάθε σχέδιο στη χώρα τους (για περισσότερες πληροφορίες μπορείτε να απευθυνθείτε στον Εθνικό Φορέα της χώρας σας). Ένα σχολείο από τα συμμετέχοντα στη σύμπραξη αναλαμβάνει συντονιστικό ρόλο και είναι αρμόδιο για τη γενικότερη διοικητική και οργανωτική διαχείριση του προγράμματος.

Τα Γλωσσικά σχέδια αποτελούνται από δύο σχολεία, το καθένα από διαφορετική χώρα. Τα Γλωσσικά σχέδια χρηματοδοτούνται μόνο για ένα έτος, ακόμα και αν το σχέδιο παραταθεί για ένα ακόμα έτος, σε έκτακτες και αιτιολογημένες περιστάσεις. Όσον αφορά το περιεχόμενο και τον προσανατολισμό, τα Γλωσσικά σχέδια και τα Σχολικά σχέδια έχουν πολλές ομοιότητες, ενώ τα σχέδια Σχολικής ανάπτυξης διαφέρουν κυρίως επειδή επικεντρώνονται στο σχολείο ως εκπαιδευτικό ίδρυμα σε συνδυασμό με τις ανάγκες του και τα προβλήματά του.

Σημαντική λεπτομέρεια: Για όλες τις κατηγορίες σχεδίων, τουλάχιστον ένας εταίρος **πρέπει να προέρχεται από ένα από τα Κράτη -Μέλη της Ευρωπαϊκής Ένωσης**.

### **1.3. ΠΕΡΙΕΧΟΜΕΝΟ ΚΑΙ ΠΡΟΣΑΝΑΤΟΛΙΣΜΟΣ**

#### **1.3.1. Σχολικά σχέδια**

Τα Σχολικά σχέδια του Comenius προάγουν την ευρωπαϊκή συνεργασία μεταξύ ομάδων μαθητών και εκπαιδευτικών από διάφορες ευρωπαϊκές χώρες. Η συνεργασία προσφέρει στους συμμετέχοντες την ευκαιρία να γνωρίσουν ο ένας τη χώρα του άλλου, να διερευνήσουν τις διάφορες πολιτισμικές παραμέτρους και τους τρόπους σκέψης και ζωής, και να κατανοήσουν και να εκτιμήσουν αυτή τη διαφορετικότητα. Δεδομένου ότι η ενεργή εμπλοκή των μαθητών σε όλες τις φάσεις των σχεδίων (σχεδιασμός, διεξαγωγή και αξιολόγηση των δραστηριοτήτων) ευρίσκεται στο επίκεντρο των σχεδίων, είναι αναγκαίο να συμμετέχουν στις δραστηριότητες όσο γίνεται περισσότεροι μαθητές. Τα σχέδια πρέπει να παρέχουν προστιθέμενη αξία στην παραδοσιακή μάθηση και διδασκαλία, εισάγοντας νέους και δημιουργικούς τρόπους αντιμετώπισης των μαθημάτων του ισχύοντος σχολικού προγράμματος.

---

<sup>2</sup> Η συμμετοχή της Τουρκίας δεν αναμένεται πριν από το 2002. Είναι ωστόσο πιθανόν να αλλάξει η κατάσταση ενωρίτερα. Για περισσότερες πληροφορίες απευθυνθείτε στον εθνικό φορέα της χώρας σας.

Η προηγούμενη εμπείρα κατέδειξε ότι τα πλέον επιτυχή σχέδια είναι τα *διεπιστημονικά σχολικά σχέδια που εντάσσονται στο κανονικό πρόγραμμα σπουδών* των συμμετεχόντων μαθητών. Η ένταξη ενός ευρωπαϊκού σχεδίου στο σχολικό πρόγραμμα σπουδών μπορεί στην αρχή να μη φαίνεται τόσο εύκολη. Εσείς και οι συνάδελφοί σας μπορεί να χρειαστεί να ανακατατάξετε τα μαθήματά σας, και οι διοικητικές ρυθμίσεις μπορεί αρχικά να σας φανούν δύσκολες. Η κύρια απάντηση στις δυσκολίες είναι να ενταχθεί, κατά τρόπο φυσιολογικό, το σχέδιο μέσα στο υφιστάμενο πρόγραμμα σπουδών και όχι να δημιουργηθούν καθυστερήσεις και βάρη. Ίσως το θέμα του σχεδίου να υπάρχει κιάλας μέσα στο πρόγραμμα. Μην αποθαρρύνεστε! Θυμηθείτε ότι τα πιο επιτυχημένα σχέδια είναι εκείνα που εντάσσονται αρμονικά στο πρόγραμμα σπουδών και αφορούν περισσότερα του ενός μαθήματα!

#### ***α Θεματολογία των σχεδίων και τελικό προϊόν***

Για την επιτυχία ενός σχεδίου καθοριστικό ρόλο παίζει η επιλογή ενός θέματος που μαθητές και εκπαιδευτικοί ενδιαφέρονται να μελετήσουν, να ανταλλάξουν πληροφορίες να μάθουν οι μεν από τους δε. Δεν υπάρχει κατάλογος θεμάτων: εσείς και οι εταίροι σας είστε ελεύθεροι να διαπραγματευτείτε και να επιλέξετε οποιοδήποτε θέμα σας ενδιαφέρει. Το ενδιαφέρον είναι η κατευθυντήρια δύναμη για κάθε σχέδιο και γι' αυτό αξίζει να διαθέσετε όσο χρόνο χρειάζεται και να μελετήσετε προσεκτικά το θέμα, ώστε να βεβαιωθείτε ότι κάθε σχολείο θα συμμετάσχει ολόψυχα στην υλοποίησή του.

*Τα διεπιστημονικά θέματα, που εμπλέκουν στο ίδιο σχέδιο πολλά διαφορετικά μαθήματα, έχουν αρκετά πλεονεκτήματα. Συγκεντρώνουν σε ένα ενιαίο σχολικό σχέδιο εκπαιδευτικούς διαφορετικών ειδικοτήτων και μαθητές από διάφορες τάξεις. Ένα τέτοιο ενιαίο σχολικό σχέδιο έχει μεγαλύτερες πιθανότητες να αντέξει και να συνεχιστεί απ' ότι ένα σχέδιο που περιορίζεται αποκλειστικά σε ένα θέμα ή σε ένα καθηγητή. Επιπλέον, επιτρέπει δημιουργικούς συνδυασμούς μαθημάτων όπως, για παράδειγμα, η ιστορία, τα μαθηματικά, τα τεχνικά και η λογοτεχνία, σε ένα σχέδιο σχετικό με τις κατασκευαστικές τεχνικές, στις συμμετέχουσες χώρες.*

Τα *τελικά προϊόντα* των Σχολικών σχεδίων διαφέρουν σημαντικά μεταξύ τους: τα σχέδια μπορεί να έχουν ένα συγκεκριμένο, απτό αποτέλεσμα, όπως η έκδοση ενός βιβλίου ενός φυλλαδίου, ή ενός CD-ROM. Επίσης, οι μαθητές μπορεί να διοργανώσουν κάποια έκθεση τοπικών προϊόντων ή χειροτεχνημάτων, να ανεβάσουν μια καλλιτεχνική παράσταση ή να ετοιμάσουν μια βιντεοταινία. Τελικό προϊόν μπορεί επίσης να θεωρηθεί η περιγραφή της διεξαγωγής ενός σχεδίου ή η κατάστρωση προγράμματος εκτέλεσης ενός σχεδίου ευρωπαϊκής συνεργασίας. Δεδομένου ότι επίκεντρο των σχολικών σχεδίων είναι η διαδικασία της διεξαγωγής του, ολόκληρη η εμπειρία της συμμετοχής σε σχέδιο μπορεί να αποτελέσει αυτή καθ' αυτή το "τελικό προϊόν". Όποια και αν είναι η μορφή του τελικού προϊόντος, μη ξεχνάτε ότι λειτουργεί σαν κατευθυντήριο κίνητρο για τη συνεργασία.

#### ***β Παραδείγματα σχεδίων***

Τα παραδείγματα που ακολουθούν είναι Σχολικά σχέδια Comenius που έχουν διεξαχθεί σε διάφορους τύπους σχολείων. Αποτελούν δείγμα της ποικιλίας που χαρακτηρίζει την επιλογή θεμάτων όσον αφορά τα σχολικά σχέδια.

**ΤΙΤΛΟΣ :** *Απελευθέρωση των παιδιών μας από το κλουβί της τάξης*

**ΤΥΠΟΣ ΣΧΟΛΕΙΟΥ :** Νηπιαγωγεία και δημοτικά σχολεία

**ΗΛΙΚΙΑ ΜΑΘΗΤΩΝ :** 3 – 9 ετών

**ΠΕΡΙΕΧΟΜΕΝΟ ΤΟΥ ΣΧΕΔΙΟΥ ΚΑΙ ΔΡΑΣΤΗΡΙΟΤΗΤΕΣ :** Το σχέδιο αποσκοπεί στην ανάπτυξη της συνειδητοποίησης των ομοιοτήτων και των διαφορών στη φύση και το περιβάλλον στις χώρες που συμμετέχουν στο σχέδιο. Οι μαθητές δημιούργησαν ένα μικρό ανθόκηπο και λαχανόκηπο, συνέταξαν ανθολόγιο με διαγράμματα και εικόνες λουλουδιών και λαχανικών από τις συμμετέχουσες χώρες, συνοδευόμενα από κείμενα ή ποιήματα. Ανέβασαν θεατρικά έργα σχετικά με το περιβάλλον, συνέλεξαν συνταγές από τις συμμετέχουσες στο σχέδιο χώρες και έφτιαξαν ένα βιβλίο μαγειρικής, και κατασκεύασαν ένα "οικόπεδο" για να παρακολουθούν τον κύκλο των εποχών στη φύση τόσο στη δική τους χώρα όσο και στις χώρες-εταίρους.

**ΕΝΤΑΞΗ ΣΤΟ ΠΡΟΓΡΑΜΜΑ ΣΠΟΥΔΩΝ:** Τα θέματα του σχεδίου ευθυγραμμίστηκαν με το σχολικό πρόγραμμα των μαθητών και οι δραστηριότητες του σχεδίου έγιναν κατά τη διάρκεια των κανονικών μαθημάτων στην τάξη.

**ΔΙΕΠΙΣΤΗΜΟΝΙΚΗ ΠΡΟΣΕΓΓΙΣΗ:** Σε κάθε δραστηριότητα εμπλέκονταν διάφορα μαθήματα, όπως βιολογία, φυσική, μουσική, τεχνικά και θέατρο. Οι μαθητές και οι εκπαιδευτικοί διάφορων μαθημάτων (μητρικής γλώσσας, φυσικής, γυμναστικής, τεχνικών) συνεργάστηκαν στις διάφορες δραστηριότητες.

**ΤΕΛΙΚΟ ΠΡΟΪΟΝ:** Έκθεση φωτογραφίας, βιντεοταινία, κασέτες μουσικής, βιβλίο μαγειρικής.

**ΤΙΤΛΟΣ :** *Οι νέοι σήμερα και αύριο*

**ΤΥΠΟΣ ΣΧΟΛΕΙΟΥ :** Δευτεροβάθμια εκπαίδευση

**ΗΛΙΚΙΑ ΜΑΘΗΤΩΝ :** 15 – 18 ετών

**ΠΕΡΙΕΧΟΜΕΝΟ ΤΟΥ ΣΧΕΔΙΟΥ ΚΑΙ ΔΡΑΣΤΗΡΙΟΤΗΤΕΣ :** Με το σχέδιο μελετήθηκε η ζωή των νέων σε διάφορες χώρες και διάφορες εποχές. Οι μαθητές χωρίστηκαν σε ομάδες εργασίας και μία από τις ομάδες αυτές ασχολήθηκε κυρίως με τη συλλογή πληροφοριών διεξαγωγώντας έρευνα μεταξύ των γονέων και των παππούδων. Η ομάδα "Κινηματογράφος" χρησιμοποίησε τις νέες τεχνολογίες και έκανε μια ταινία. Η ομάδα "Τύπος" χρησιμοποίησε αυθεντικές εφημερίδες των δεκαετιών του '40 και του '50 από τις διάφορες χώρες που συμμετείχαν στο σχέδιο και συγκέντρωσε στοιχεία. Συνολικά, το σχέδιο ενέπλεξε άμεσα στην υλοποίησή του 100 μαθητές και 15 εκπαιδευτικούς από 4 χώρες.

**ΕΝΤΑΞΗ ΣΤΟ ΠΡΟΓΡΑΜΜΑ ΣΠΟΥΔΩΝ :** Τα εργαστήρια του σχεδίου έγιναν στα σχολεία στις χώρες που συμμετείχαν στο σχέδιο. Η εκτεταμένη προπαρασκευαστική εργασία εντάχθηκε στο πρόγραμμα σπουδών διάφορων μαθημάτων. Οι εμπειρίες των μαθητών όχι μόνο εμπλούτισαν τις γλωσσικές τους ικανότητες στις πέντε γλώσσες του σχεδίου, αλλά αποτέλεσαν τη βάση για περαιτέρω μελέτες σε άλλους τομείς.

**ΔΙΕΠΙΣΤΗΜΟΝΙΚΗ ΠΡΟΣΕΓΓΙΣΗ :** Ομάδες μαθητών και εκπαιδευτικών διάφορων ειδικοτήτων (ιστορίας, τεχνικών, μητρικής γλώσσας, ξένων γλωσσών, Τεχνολογίας Πληροφόρησης & Επικοινωνιών) εργάστηκαν πάνω στο σχέδιο. Συνολικά πάνω από 50 άτομα του προσωπικού, μεταξύ των οποίων, καθηγητές, διευθυντές, γραμματείς, προσωπικό προμηθειών και επιστάτες ενεπλάκησαν από την αρχή του σχεδίου.

**ΤΕΛΙΚΟ ΠΡΟΪΟΝ:** Αφίσες, βιντεοταινίες, θεατρικές παραγωγές (6 σύντομες παραστάσεις).

ΤΙΤΛΟΣ : *Πρωτοβουλίες και δραστηριότητες στον χώρο της εργασίας*

ΤΥΠΟΣ ΣΧΟΛΕΙΟΥ : Τεχνικές και επαγγελματικές σχολές

ΗΛΙΚΙΑ ΜΑΘΗΤΩΝ : 15 – 25 ετών

ΠΕΡΙΕΧΟΜΕΝΟ ΤΟΥ ΣΧΕΔΙΟΥ ΚΑΙ ΔΡΑΣΤΗΡΙΟΤΗΤΕΣ : Οργάνωση δραστηριοτήτων σχετικών με τη χρησιμοποίηση της Τεχνολογίας Πληροφόρησης & Επικοινωνιών στην εκπαίδευση και πειραματική εφαρμογή διεπιστημονικών μεθόδων εργασίας στα σχολεία που συμμετείχαν στο σχέδιο. Στο πλαίσιο επαγγελματικού προσανατολισμού, οι μαθητές επισκέφθηκαν διάφορους χώρους απασχόλησης, όπως εργοστάσιο παραγωγής ψηφιακών δίσκων και μια τυπογραφική και εκδοτική μονάδα, καθώς και σχολές που ειδικεύονται στις τηλεπικοινωνίες. Μετά τις επισκέψεις, ανταλλάγησαν εμπειρίες. Έλαβαν επίσης μέρος στον ευρωπαϊκό διαγωνισμό κατανάλωσης με θέμα "Υλικά συσκευασίας και Διαφήμιση".

ΕΝΤΑΞΗ ΣΤΟ ΠΡΟΓΡΑΜΜΑ ΣΠΟΥΔΩΝ: Η εργασία των μαθητών για το σχέδιο έγινε σε διάφορα μαθήματα. Σε μαθήματα Τεχνολογίας Πληροφόρησης & Επικοινωνιών οι μαθητές έμαθαν για εκδόσεις επεξεργασίας κειμένων, εικόνων & εξωφύλλων, την παραγωγή CD-ROM και τις τηλεσυνεδριάσεις ώστε να μπορούν να επικοινωνούν με τις άλλες συμμετέχουσες σχολές.

ΔΙΕΠΙΣΤΗΜΟΝΙΚΗ ΠΡΟΣΕΓΓΙΣΗ: Στο σχέδιο συμμετείχαν μαθητές και καθηγητές από το τμήμα μηχανικής, το τμήμα διοικητικών σπουδών και το τμήμα Τεχνολογίας & Πληροφοριών.

ΤΕΛΙΚΟ ΠΡΟΪΟΝ: Έκδοση περιοδικού και παραγωγή CD-ROM σε πέντε γλώσσες.

### **1.3.2. Γλωσσικά σχέδια**

Ο σκοπός των Γλωσσικών σχεδίων είναι να αναβαθμιστεί το ενδιαφέρον των μαθητών και να βελτιωθεί η ικανότητα επικοινωνίας τους σε ξένες γλώσσες. Στηρίζονται στην κοινή εργασία μαθητών και καθηγητών πάνω σε θέμα της επιλογής τους. Όλες οι δραστηριότητες πρέπει να είναι ενταγμένες στο κανονικό πρόγραμμα σπουδών των μαθητών. Διεξάγονται από κοινού με τους μαθητές που πρέπει επίσης να εμπλέκονται ενεργά στον σχεδιασμό, την παρακολούθηση και την αξιολόγησή τους.

Τα σχέδια περιλαμβάνουν αμοιβαία ανταλλαγή 10 τουλάχιστον μαθητών, ηλικίας 14 ετών και πάνω, που επισκέπτονται το ξένο σχολείο για 14 τουλάχιστον ημέρες (για περισσότερες πληροφορίες, βλ. Κεφάλαιο 3.10 "Ανταλλαγές μαθητών σε γλωσσικά σχέδια"). Αναπόσπαστο τμήμα των γλωσσικών σχεδίων είναι η εργασία για την παραγωγή τελικού προϊόντος. Αυτό παράγεται από κοινού, στις αντίστοιχες γλώσσες, από τις δυο ομάδες μαθητών.

Το τελικό προϊόν όχι μόνο δραστηριοποιεί τους μαθητές, αλλά επιτρέπει σε όλα τα εμπλεκόμενα μέρη να δουν και να θαυμάσουν την πρόοδο των παιδιών, για παράδειγμα πόσο έχουν βελτιωθεί οι δεξιότητές τους στη χρήση της ξένης γλώσσας. Χρειάζεται κάποια φαντασία για την επιλογή ενός τελικού προϊόντος, δεδομένου ότι οι δυνατότητες είναι άπειρες. Για παράδειγμα, οι μαθητές θα μπορούσαν να παρουσιάσουν μια ανθολογία ποιημάτων πάνω σε κάποιο θέμα, ένα δίγλωσσο λεξιλόγιο τεχνικών όρων, μια βιντεοταινία, να συγγράψουν και να ανεβάσουν ένα θεατρικό έργο ή να παρουσιάσουν μια μουσική εκδήλωση.

#### ***a Ο ρόλος της γλώσσας***

Τα Γλωσσικά σχέδια δεν αποβλέπουν στην κλασσική διδασκαλία γλωσσών. Αυτό που προσπαθούν να επιτύχουν είναι να βελτιώσουν τις γλωσσικές δεξιότητες και το ενδιαφέρον των μαθητών για την εκμάθηση γλωσσών με τη δημιουργία συνθηκών κατά τις οποίες οι μαθητές μπορούν να συνεννοούνται σε μια ξένη γλώσσα σε πραγματικές

καταστάσεις. Η χρήση της γλώσσας από τον άλλο εταίρο εξαρτάται από τον βαθμό ικανότητας των μαθητών ως προς τη συγκεκριμένη γλώσσα.

Μετά από μερικά χρόνια εκμάθησης της γλώσσας των εταίρων στο σχέδιο, οι μαθητές αναμένεται ότι θα χρησιμοποιήσουν την γλώσσα των εταίρων τους για αρκετά μεγάλο μέρος της εργασίας τους και περίπου στην ίδια έκταση.

Στην περίπτωση όπου οι μαθητές του ενός ή και των δύο ιδρυμάτων έχουν μικρή ή καθόλου γνώση της γλώσσας των εταίρων τους, αναμένεται ότι θα μάθουν τουλάχιστον μερικά στοιχεία της. Αν χρειαστεί, μπορεί να χρησιμοποιηθεί μια τρίτη γλώσσα ως γλώσσα επικοινωνίας.

Αν η γλώσσα των εταίρων δεν συμπεριλαμβάνεται στο πρόγραμμα σπουδών των μαθητών, πριν από την ανταλλαγή πρέπει να οργανωθεί γλωσσική προετοιμασία 20 - 40 διδακτικών ωρών. Αν η μία ή και οι δύο γλώσσες ανήκουν στις λιγότερο ομιλούμενες και διδασκόμενες γλώσσες (βλ. Κεφάλαιο 4.2), μπορείτε να υποβάλετε αίτηση για συμπληρωματική χρηματοδότηση, αναφορικά με τη γλωσσική προετοιμασία.

### **β Παραδείγματα Γλωσσικών σχεδίων**

Μπορεί να φαίνεται δύσκολη η ένταξη ενός σχεδίου στο κανονικό πρόγραμμα σπουδών των συμμετεχόντων μαθητών για τους λόγους που αναφέρονται πιο πάνω σε σχέση με τα γλωσσικά σχέδια. Γι' αυτό, αν στο σχολείο σας προβλέπονται ορισμένες μέρες, εβδομάδες ή άλλες χρονικές περίοδοι ειδικά για έκτακτες δραστηριότητες, θα ήταν ίσως χρήσιμο να τις αφιερώσετε στις εργασίες για το κοινό σχέδιο. Τα ακόλουθα παραδείγματα αποσκοπούν στην προβολή ορισμένων γλωσσικών σχεδίων και ειδικότερα στον τρόπο με τον οποίο διεπιστημονικά σχέδια μπορούν να ενταχθούν στο αναλυτικό σχολικό πρόγραμμα.

ΤΙΤΛΟΣ : *Πληροφορίες από ιστοσελίδες σχετικά με την προστασία του περιβάλλοντος*

ΤΥΠΟΣ ΣΧΟΛΕΙΟΥ : Επαγγελματικές σχολές της δευτεροβάθμιας εκπαίδευσης

ΗΛΙΚΙΑ ΜΑΘΗΤΩΝ : 15 – 19 ετών

ΠΕΡΙΕΧΟΜΕΝΟ ΤΟΥ ΣΧΕΔΙΟΥ ΚΑΙ ΔΡΑΣΤΗΡΙΟΤΗΤΕΣ : Σπουδαστές χημικοί μηχανικοί συγκέντρωσαν στοιχεία για την ποιότητα των υδάτων ενός μεγάλου ποταμού σε κάθε συμμετέχουσα χώρα. Στη συνέχεια, επισκέφτηκαν οι μεν τη χώρα των δε στο πλαίσιο των ανταλλαγών που πρόβλεπε το σχέδιο. Εκεί, εκτός από τις γλωσσικές, κοινωνικές και πολιτιστικές διαστάσεις των ανταλλαγών, οι σπουδαστές εργάστηκαν ανά ζεύγη πάνω στα στοιχεία που είχαν συγκεντρωθεί στις χώρες τους - μετά την ανάλυση των στοιχείων, οι σπουδαστές πέρασαν τα αποτελέσματα της έρευνάς τους στο Διαδίκτυο σε τρεις γλώσσες.

ΕΝΤΑΞΗ ΣΤΟ ΠΡΟΓΡΑΜΜΑ ΣΠΟΥΔΩΝ : Οι εργασίες του σχεδίου έγιναν κατά τα περισσότερα επαγγελματικά μαθήματα και η διδασκαλία της γλώσσας εμπλουτίστηκε με τεχνική ορολογία σχετική με το σχέδιο. Στα μαθήματα Τεχνολογίας Πληροφόρησης & Επικοινωνιών οι σπουδαστές έμαθαν την τεχνική των τηλεσυνεδριάσεων ώστε να μπορούν να επικοινωνούν με τους εταίρους τους στο άλλο σχολείο.

ΔΙΕΠΙΣΤΗΜΟΝΙΚΗ ΠΡΟΣΕΓΓΙΣΗ : Το θέμα του σχεδίου περιελάμβανε μεγάλο μέρος από τις επαγγελματικές σπουδές. Οι εργασίες για την προστασία του περιβάλλοντος στηρίχθηκαν στα μαθήματα της βιολογίας, της φυσικής και της χημείας.

ΤΕΛΙΚΟ ΠΡΟΪΟΝ : Ιστοσελίδα με τα αποτελέσματα της έρευνας (πίνακες, στοιχεία και κείμενο, συνοδευόμενο από τα πορίσματα), σε τρεις γλώσσες

ΤΙΤΛΟΣ : *Εθνικές μειονότητες σε διάφορα μέρη της Ευρώπης*

ΤΥΠΟΣ ΣΧΟΛΕΙΟΥ : Σχολεία της δευτεροβάθμιας εκπαίδευσης, γενικής κατεύθυνσης

ΗΛΙΚΙΑ ΜΑΘΗΤΩΝ : 14 – 18 ετών

ΠΕΡΙΕΧΟΜΕΝΟ ΤΟΥ ΣΧΕΔΙΟΥ ΚΑΙ ΔΡΑΣΤΗΡΙΟΤΗΤΕΣ : Οι μαθητές των δύο σχολείων συνεργάστηκαν στην έρευνα σχετικά με τον χειρισμό των θεμάτων που αφορούν τις μειονότητες στις δύο χώρες, εντόπισαν παραδείγματα καλής πρακτικής, και έκαναν προτάσεις για βελτίωση. Διεξήγαγαν έρευνα στη βιβλιοθήκη και πραγματοποίησαν συνεντεύξεις με ενδιαφερόμενους, και τέλος συνέγραψαν και σκηνοθέτησαν ένα θεατρικό έργο με θέμα τις μειονότητες.

ΕΝΤΑΞΗ ΣΤΟ ΠΡΟΓΡΑΜΜΑ ΣΠΟΥΔΩΝ : Η έρευνα στις βιβλιοθήκες και εκτός σχολικού περιβάλλοντος αποτέλεσε αναπόσπαστο τμήμα των κανονικών μαθημάτων των μαθητών και συνέβαλε στην έκδοση συμπερασμάτων σε ρεαλιστική βάση. Οι πρόβες του θεατρικού έργου έγιναν κατά τη διάρκεια των μαθημάτων λογοτεχνίας και ξένης γλώσσας, και η διδασκαλία διαφόρων μαθημάτων εμπλουτίστηκε χάρη στην ιδιαίτερη προσοχή που δόθηκε στο θέμα του σχεδίου.

ΔΙΕΠΙΣΤΗΜΟΝΙΚΗ ΠΡΟΣΕΓΓΙΣΗ : Οι εργασίες του σχεδίου περιελάμβαναν ιστορία, τέχνη και άλλα σχετικά θέματα μελέτης.

ΤΕΛΙΚΟ ΠΡΟΪΟΝ : Φυλλάδιο που περιελάμβανε τα πορίσματα της έρευνας σε δύο γλώσσες, βιντεοταινία με το θεατρικό έργο που παρουσιάστηκε κατά τη διάρκεια των ανταλλαγών.

ΤΙΤΛΟΣ: *Μαθαίνουμε για την Ευρώπη - μαθητές με μαθησιακές δυσκολίες σε εργαστήριο πολλαπλών δεξιοτήτων*

ΤΥΠΟΣ ΣΧΟΛΕΙΟΥ : Σχολεία ειδικής αγωγής δευτεροβάθμιας εκπαίδευσης

ΗΛΙΚΙΑ ΜΑΘΗΤΩΝ : 16 – 19 ετών

ΠΕΡΙΕΧΟΜΕΝΟ ΤΟΥ ΣΧΕΔΙΟΥ ΚΑΙ ΔΡΑΣΤΗΡΙΟΤΗΤΕΣ : Χάρη στο σχέδιο οι μαθητές με ελαφρά διανοητικά και σωματικά προβλήματα μπόρεσαν να ταξιδέψουν στο εξωτερικό, να γνωρίσουν διαφορετικούς πολιτισμούς, να κάνουν φίλιες και να μάθουν μια ξένη γλώσσα. Η συνεργασία των μαθητών περιελάμβανε κοινή εργασία στο πλαίσιο ειδικού εργαστηρίου, όπου τα παιδιά μπόρεσαν να φτιάξουν μόνα τους κάποιο έργο (ζωγραφική σε γυαλί, ξυλογλυπτική, πάτσγουορκ, πλεκτά κλπ.)

ΕΝΤΑΞΗ ΣΤΟ ΠΡΟΓΡΑΜΜΑ ΣΠΟΥΔΩΝ : Η εκμάθηση της επικοινωνίας και της ανεξάρτητης ενέργειας αποτελεί αναπόσπαστο τμήμα της εκπαίδευσης μαθητών με μαθησιακές δυσκολίες. Το σχέδιο υπήρξε καθοριστικός παράγοντας στην υλοποίηση αυτού του τμήματος του παιδαγωγικού προγράμματος των σχολείων.

ΔΙΕΠΙΣΤΗΜΟΝΙΚΗ ΠΡΟΣΕΓΓΙΣΗ : Το σχέδιο κάλυψε μια πολυσύνθετη δέσμη μαθημάτων, μεταξύ των οποίων κοινωνική εκπαίδευση και πολιτισμός, χειροτεχνία, τεχνικά και ξένη γλώσσα.

ΤΕΛΙΚΟ ΠΡΟΪΟΝ : Έργα χειροτεχνίας (ζωγραφιστό γυαλί, καθρέφτες, διακοσμημένο μαξιλάρι, ξύλινα παιχνίδια).

### **1.3.3. Σχέδια Σχολικής ανάπτυξης**

Τα σχέδια Σχολικής ανάπτυξης έχουν ως επίκεντρο τα συμμετέχοντα σχολικά ιδρύματα και τις ανάγκες τους ως εκπαιδευτικούς φορείς. Τα σχέδια αυτά αποσκοπούν στη βελτίωση της σχολικής διαχείρισης και των παιδαγωγικών προσεγγίσεων, και δίνουν τη δυνατότητα σε ομάδες εκπαιδευτικών και στους φορείς διαχείρισης των σχολείων - καθώς και μαθητών, όπου αυτό μπορεί να ωφελήσει στο σχέδιο - να ανταλλάξουν πληροφορίες και εμπειρίες επί προβλημάτων και αναγκών που έχουν επισημανθεί από κοινού.

Αντλώντας από τον πλούτο των ποικίλων εμπειριών τους, οι ομάδες αναπτύσσουν νέες αποτελεσματικές προσεγγίσεις και μεθόδους για να καλύψουν τις ανάγκες τους και να αντιμετωπίσουν τυχόν προβλήματα. Με τον τρόπο αυτό, έχουν την ευκαιρία να

δοκιμάσουν και να θέσουν σε πρακτική εφαρμογή τις πλέον αποτελεσματικές οργανωτικές και παιδαγωγικές προσεγγίσεις και μεθόδους στα συμμετέχοντα σχολεία.

### ***α Θεματολογία των σχεδίων***

Δεδομένου ότι τα σχέδια Σχολικής ανάπτυξης στρέφουν κυρίως την προσοχή τους στις ανάγκες και τα προβλήματα που είναι κοινά στο σχολείο σας, τα πιθανά θέματα είναι άπειρα. Πρώτα θα πρέπει να συζητήσετε και να συμφωνήσετε με τους εταίρους σας σχετικά με το θέμα πάνω στο οποίο θα συνεργαστείτε ώστε το σχέδιο να αποβεί όσο το δυνατόν πιο χρήσιμο και πιο ενδιαφέρον για όλους τους εμπλεκόμενους.

Για να πάρετε μια ιδέα για τα πιθανά θέματα των σχεδίων σχολικής ανάπτυξης, θα μπορούσατε να στραφείτε σε ζητήματα διαχείρισης των σχολείων, για παράδειγμα πώς να αναπτύξετε ένα βιώσιμο σχολείο, πώς να συνεργαστείτε με υποστηρικτικές δομές εντός και εκτός σχολείου, πώς να εμπλέξετε τους γονείς, πώς να αξιοποιήσετε τη σχολική αυτονομία, πώς να συνδέσετε αποτελεσματικά το σχολείο σας με τον κόσμο της εργασίας, πώς να επιτείνετε την ποιοτική διαχείριση σ' ένα σχολείο, πώς να εξασφαλίσετε ίσες ευκαιρίες μεταξύ των ανδρών και των γυναικών του εκπαιδευτικού προσωπικού.

Το σχέδιο σας για Σχολική ανάπτυξη θα μπορούσε επίσης να επικεντρωθεί σε παιδαγωγικά θέματα, όπως π.χ. πώς θα χρησιμοποιηθεί αποτελεσματικά στην τάξη η τεχνολογία της πληροφορίας και της επικοινωνίας, πώς θα ενταχθεί το σχέδιο στο πρόγραμμα σπουδών, πώς θα τονωθεί η μάθηση μέσω της συνεργασίας, πώς θα συμβιβαστεί το εθνικό πρόγραμμα σπουδών με τα ατομικά επίπεδα και τις δυνατότητες μάθησης, πώς θα επιδείξουν μεγαλύτερο ενδιαφέρον οι μαθητές για ορισμένα μαθήματα, πώς θα εισαχθεί η ευρωπαϊκή διάσταση σε διάφορα μαθήματα, πώς θα εισαχθεί η αγωγή υγείας, ή πώς θα αναπτυχθεί η διεπιστημονική εργασία.

Ένας τρόπος επιλογής θέματος για σχέδιο Σχολικής ανάπτυξης θα ήταν η εξέταση από την οπτική γωνία των ομάδων-στόχων. Για παράδειγμα, πώς θα ενταχθούν τα παιδιά μεταναστών, πώς θα αντιμετωπιστεί η ποικιλομορφία που προέρχεται από τα προσφυγόπουλα και πώς θα αντληθούν οφέλη από την ποικιλομορφία αυτή, πώς θα ενταχθούν παιδιά με ειδικές ανάγκες στα κανονικά σχολεία, πώς θα υποκινηθεί ο ενθουσιασμός μαθητών που κινδυνεύουν από αποτυχία ώστε να μην εγκαταλείψουν το σχολείο, ή πώς θα δημιουργηθούν ίσες ευκαιρίες για αγόρια και κορίτσια στην εκπαίδευση.

Αυτά και πολλά άλλα είναι θέματα που θα μπορούσαν να αποτελέσουν το επίκεντρο ενός σχεδίου Σχολικής ανάπτυξης. Σημασία έχει το θέμα να εμπνέει όλους τους συμμετέχοντες, γιατί με τον τρόπο αυτό θα γίνει ευκολότερη η εκπόνηση υλικού, εργαλείων και προσεγγίσεων που θα αποδειχθούν χρήσιμα κατά την εφαρμογή τους όχι μόνο στη σύμπραξη των συγκεκριμένων σχολείων αλλά και σε αντίστοιχες περιπτώσεις σχολείων με παρόμοια ενδιαφέροντα.

### ***β Παραδείγματα σχεδίων***

Τα ακόλουθα παραδείγματα σχεδίων σχολικής ανάπτυξης προβάλλουν περιεχόμενο και δραστηριότητες σχεδίων, την εμπλοκή μαθητών και άλλων ενδιαφερομένων παραγόντων καθώς και τα αποτελέσματα των εμπλεκόμενων σχολείων.



**ΤΙΤΛΟΣ :** *Εκπαίδευση παιδιών μεταναστών*

**ΤΥΠΟΣ ΣΧΟΛΕΙΟΥ :** Σχολεία με υψηλό ποσοστό μαθητών προερχόμενων από οικογένειες μεταναστών

**ΠΕΡΙΕΧΟΜΕΝΟ ΚΑΙ ΔΡΑΣΤΗΡΙΟΤΗΤΕΣ ΤΟΥ ΣΧΕΔΙΟΥ :** Πολλά σχολεία σε ολόκληρη την Ευρώπη προσπαθούν να εξεύρουν τρόπους ενσωμάτωσης των μαθητών που προέρχονται από διαφορετικά πολιτισμικά περιβάλλοντα. Η διαχείριση πολυπολιτισμικών σχολείων συνεπάγεται ειδικά προβλήματα και ειδικές προκλήσεις. Γι' αυτό, τα σχολεία που συμμετείχαν στο σχέδιο ανέπτυξαν διαφορετικές διαχειριστικές και παιδαγωγικές προσεγγίσεις για αντιμετωπίσουν τις προκλήσεις που ανακύπτουν από την πολιτιστική και γλωσσική πολυμορφία στα σχολεία.

**ΕΜΠΛΟΚΗ ΑΛΛΩΝ ΠΑΡΑΓΟΝΤΩΝ :** Ενώσεις μεταναστών, συνδικαλιστικές ενώσεις, τοπικές αρχές. Οι φορείς αυτοί συμμετείχαν στην τοποθέτηση διδακτικού προσωπικού.

**ΡΟΛΟΣ ΤΩΝ ΜΑΘΗΤΩΝ :** Το μεταναστευτικό ζήτημα συζητήθηκε στην τάξη. Μερικοί μαθητές συμμετείχαν σε διακρατικές συσκέψεις σχετικές με το σχέδιο.

**ΤΕΛΙΚΟ ΠΡΟΪΟΝ/ΑΠΟΤΕΛΕΣΜΑ :** Τα συμμετέχοντα σχολεία εκσυγχρόνισαν το παιδαγωγικό τους πρόγραμμα.

**ΤΙΤΛΟΣ :** *Βιώσιμα σχολεία*

**ΤΥΠΟΣ ΣΧΟΛΕΙΟΥ :** Σχολεία δευτεροβάθμιας εκπαίδευσης, γενικής κατεύθυνσεως

**ΠΕΡΙΕΧΟΜΕΝΟ ΚΑΙ ΔΡΑΣΤΗΡΙΟΤΗΤΕΣ ΤΟΥ ΣΧΕΔΙΟΥ :** Πολλά σχολεία στην Ευρώπη αποφάσισαν να συνεργαστούν για να εξετάσουν ποιές θεσμικές προσεγγίσεις μπορούν να αναπτυχθούν για να προκύψει ένα βιώσιμο σχολείο. Ενα τέτοιο σχολείο δεν είναι μόνο το φιλικό προς το περιβάλλον σχολείο αλλά και το δημοκρατικό, συμμετοχικό σχολείο στο οποίο όλα τα μέλη της εκπαιδευτικής κοινότητας (μαθητές, γονείς, εκπαιδευτικό προσωπικό και τοπική κοινότητα) εμπλέκονται ενεργά και αναλαμβάνουν δεσμεύσεις. Το σχέδιο ανέπτυξε στρατηγικές για την προαγωγή σχολείων ως κοινότητες περιβαλλοντικά βιώσιμες ενταγμένων στα πλαίσια της ευρωπαϊκής ιθαγένειας.

**ΕΜΠΛΟΚΗ ΑΛΛΩΝ ΠΑΡΑΓΟΝΤΩΝ :** Τοπικές αρχές, κέντρο επιμόρφωσης εκπαιδευτικών, ενώσεις γονέων και τα μαθητικά συμβούλια.

**ΡΟΛΟΣ ΤΩΝ ΜΑΘΗΤΩΝ :** Στην ανάπτυξη της ιδέας του βιώσιμου σχολείου συμμετείχαν τα μαθητικά συμβούλια.

**ΤΕΛΙΚΟ ΠΡΟΪΟΝ/ΑΠΟΤΕΛΕΣΜΑ :** Μια θεσμική δομή στηριζόμενη σε μια νέα παιδαγωγική προσέγγιση.

**ΤΙΤΛΟΣ :** *Πολιτιστική κληρονομιά*

**ΤΥΠΟΣ ΣΧΟΛΕΙΟΥ :** Σχολεία της δευτεροβάθμιας εκπαίδευσης, γενικής ή/και επαγγελματικής κατεύθυνσης

**ΠΕΡΙΕΧΟΜΕΝΟ ΚΑΙ ΔΡΑΣΤΗΡΙΟΤΗΤΕΣ ΤΟΥ ΣΧΕΔΙΟΥ :** Τα συμμετέχοντα σε ολόκληρη την Ευρώπη σχολεία εργάστηκαν πάνω σε τρόπους ενίσχυσης της συνεργασίας με εταίρους της τοπικής κοινότητας που ενεργούν στον τομέα της πολιτιστικής κληρονομιάς. Οι δραστηριότητες συνδυάστηκαν με την εκδήλωση ενδιαφέροντος των νέων (ιδίως των σπουδαστών των επαγγελματικών και τεχνικών σχολών) για εργασίες σχετικές με τις υπηρεσίες αυτές.

**ΕΜΠΛΟΚΗ ΑΛΛΩΝ ΦΟΡΕΩΝ :** Εκπαιδευτικά τμήματα μουσείων, θεάτρων, εθνικών δρυμών.

**ΡΟΛΟΣ ΤΩΝ ΜΑΘΗΤΩΝ :** Το σχέδιο συνδυάστηκε με ενεργές προσεγγίσεις της ευρωπαϊκής ιθαγένειας, όπου οι νέοι αναλαμβάνουν στα χέρια τους την πολιτιστική τους κληρονομιά, για παράδειγμα μέσω σχεδίων υπό την καθοδήγηση συνομηλίκων τους.

**ΤΕΛΙΚΟ ΠΡΟΪΟΝ/ΑΠΟΤΕΛΕΣΜΑ :** Η εισαγωγή μιας πάγιας εκδήλωσης στο παιδαγωγικό πρόγραμμα του σχολείου, που έχει σχέση με την πολιτιστική κληρονομιά.

#### **1.4. ΚΙΝΗΤΙΚΟΤΗΤΑ ΣΤΑ ΠΛΑΙΣΙΑ ΤΟΥ ΣΧΕΔΙΟΥ**

Η κινητικότητα καταλαμβάνει σημαντική θέση στο πλαίσιο του σχεδίου Comenius 1. Μαθητές και εκπαιδευτικοί ευρίσκονται ενώπιον ευρέως φάσματος ευκαιριών που

αποβλέπουν στην ενίσχυση των συμπράξεων και τη σύσφιγξη της συνεργασίας για το σχέδιο. Κατά την φάση προγραμματισμού του σχεδίου σας με τους εταίρους σας, πρέπει να συζητηθεί ο ρόλος που παίζει για την ανάπτυξη του η κινητικότητα εκπαιδευτικών και μαθητών. Είναι δυνατές διάφορες δραστηριότητες κινητικότητας ανάλογα με την κατηγορία του σχεδίου, όπως φαίνεται από τον ακόλουθο πίνακα:

	Σχολικά σχέδια	Γλωσσικά σχέδια	Σχέδια σχολικής ανάπτυξης	
<b>Κινητικότητα εκπαιδευτικών:</b>				Διάρκεια
– Συναντήσεις για σχέδια	X	X	X	1 εβδομάδα κατ' ανώτατο
– Ανταλλαγές εκπαιδευτικών	X		X	1 – 4 εβδομ.
– Τοποθετήσεις εκπαιδευτικών	X		X	1 – 4 εβδομ.
– Επισκέψεις μελέτης διευθυντών	X		X	1 εβδομάδα κατ' ανώτατο
– Συνοδοί τάξεων κατά την ανταλλαγή		X		Το ελάχιστο 14 ημέρες
<b>Κινητικότητα μαθητών:</b>				
– Συνάντηση για το σχέδιο	X		X	1 εβδομάδα κατ' ανώτατο
– Ανταλλαγή τάξεων		X		Το ελάχιστο 14 ημέρες

Η **συνάντηση για το σχέδιο** είναι μια διακρατική συνάντηση εκπαιδευτικών και μαθητών από τα συμμετέχοντα σχολεία για να συζητηθούν θέματα όπως ο προγραμματισμός, η διοργάνωση, η εφαρμογή, η παρακολούθηση και η αξιολόγηση του σχεδίου. Δεν υπάρχει κατώτατο όριο ηλικίας για τους μαθητές που παρευρίσκονται στη συνάντηση. Για να αποφασιστεί η ηλικία, ενημερωθείτε σχετικά με τις κατευθυντήριες γραμμές της νομοθεσίας της χώρας σας προκειμένου να καθοριστεί η ηλικία σε συνεργασία με τους γονείς.

Οι **ανταλλαγές εκπαιδευτικών** παίζουν σημαντικό ρόλο στην ανάπτυξη του περιεχομένου του σχεδίου. Επιπλέον, αποτελούν εξαιρετικό μέσο επαγγελματικής εξέλιξης. Η εργασία σε διαφορετικό σχολείο σε μια άλλη ευρωπαϊκή χώρα παρέχει την ευκαιρία προβληματισμού σχετικά με τις προσωπικές διδακτικές προσεγγίσεις, ενώ δημιουργεί πολύτιμους επαγγελματικούς και προσωπικούς δεσμούς με συναδέλφους στο συμμετέχον σχολείο.

Οι **τοποθετήσεις εκπαιδευτικών** παρέχουν την ευκαιρία συμμετοχής σε κάποιο διαρθρωμένο πλαίσιο δραστηριοτήτων σε μια εταιρία, επιχείρηση ή στον δημόσιο/ιδιωτικό τομέα (π.χ. κοινωνικές υπηρεσίες, μη κυβερνητικές οργανώσεις, τοπικές αρχές, μη κερδοσκοπικούς οργανισμούς). Είναι ιδιαίτερα χρήσιμες στις περιπτώσεις που αναπτύσσεται σχέδιο με θέμα το σχολείο ως επιχειρησιακή μονάδα που αποβλέπει στο να καταστήσει πιο κατανοητό για τους νέους τον κόσμο της εργασίας, ή στην ανάπτυξη ενός σχεδίου σχολικής ανάπτυξης.

Οι **επισκέψεις μελέτης των διευθυντών** αποτελούν σημαντικό μέρος των σχεδίων, γιατί μέσω αυτών εξασφαλίζεται η προσέγγιση των διευθυντών με τους συναδέλφους τους στα συμμετέχοντα σχολεία. Οι επισκέψεις βοηθούν τους διευθυντές να κατανοήσουν καλύτερα τις ανάγκες των σχεδίων και τον ρόλο που παίζει η διαχείριση του σχολείου στην προαγωγή της επιτυχίας των σχεδίων και την άρση κάθε σχετικού εμποδίου σε αυτήν.

Οι **ανταλλαγές τάξεων** αποτελούν σημαντικό τμήμα των γλωσσικών σχεδίων. Κατά τις ανταλλαγές, οι μαθητές και των δύο σχολείων έχουν την ευκαιρία να συνεργαστούν πάνω σε συγκεκριμένα θέματα στο πλαίσιο του γενικότερου σχεδίου. Με τον τρόπο αυτό χρησιμοποιούν τις νεοαποκτηθείσες και τις υφιστάμενες γλωσσικές τους δεξιότητες, και αποκτούν βαθύτερη γνώση του πολιτισμικού χώρου των εταίρων τους. Το κατώτατο όριο ηλικία για τη συμμετοχή των μαθητών είναι 14 ετών. Στις ανταλλαγές, τους μαθητές και των δύο ομάδων συνοδεύουν εκπαιδευτικό προσωπικό ή άλλοι κατάλληλοι ενήλικες (**Συνοδοί τάξεων**).

## **2. Η ΚΑΤΑΡΤΙΣΗ ΕΝΟΣ ΣΧΕΔΙΟΥ**

### **2.1. Η ΑΡΧΙΚΗ ΑΠΟΦΑΣΗ**

Η αρχική ώθηση για την συμμετοχή σε σχέδιο Comenius 1 δίδεται συνήθως από κάποιο μεμονωμένο μέλος του προσωπικού ή από μικρή ομάδα ενθουσιωδών συναδέλφων. Ωστόσο, ουσιαστική σημασία για την επιτυχία του σχεδίου έχει να διευρυνθεί αυτός ο αρχικός ενθουσιασμός σε ολόκληρη τη σχολική κοινότητα, συμπεριλαμβανομένων των ανώτατων διοικητικών στελεχών και του υπόλοιπου προσωπικού, των γονέων και της κοινότητας στην οποία ευρίσκεται το σχολείο.

Έτσι, στην πρώτη αυτή φάση, θα ήταν χρήσιμο να γίνουν συναντήσεις μέσα στο σχολείο σας, για να διευκρινιστεί ο στόχος του σχεδίου που επιθυμείτε να αναλάβετε και να συζητηθούν όλες οι ενδεχόμενες προοπτικές του. Πιο συγκεκριμένα, θα μπορούσατε να θέσετε ερωτήσεις *του ακόλουθου τύπου*:

- Ποιες θεματικές περιοχές ή θέματα θα μπορούσαν να καλυφθούν;
- Ποιές διδακτικές και γνωστικές μέθοδοι και άλλες παιδαγωγικές προσεγγίσεις πρέπει να αναπτυχθούν και πώς θα συσχετιστούν με τη σχολική διαχείριση;
- Ποιός σχεδιασμός και ποιά οργάνωση πρέπει να γίνει;
- Ποιοί πόροι/δεξιότητες υφίστανται και ποιοί επιπλέον πόροι/δεξιότητες μπορούν να καλλιεργηθούν;
- Ποιό προσωπικό, εκπαιδευτικοί, μαθητές, τάξεις κλπ. ενδιαφέρονται να συμμετάσχουν;
- Ποιές άλλες χώρες μπορεί να εμπλακούν;

- Τί ενίσχυση μπορεί να ζητηθεί από κυβερνητικές και τοπικές αρχές, ενώσεις γονέων, εκπαιδευτικές αρχές, την τοπική κοινότητα ή τα τοπικά ΜΜΕ;

Μη ξεχνάτε ότι το σχέδιό σας πρέπει:

- Να ασχολείται με θέμα που παρουσιάζει ενδιαφέρον για όλους τους εταίρους,
- Να τυγχάνει πλήρους υποστήριξης από τη διοίκηση του σχολείου,
- Να εμπλέκει γονείς και να εγείρει τον ενθουσιασμό και τη δέσμευση,
- Να ενισχύεται από ένα “Σχέδιο Comenius “(Comenius Plan) (βλ. επόμενο μέρος).

Η εμπείρα πολλών σχολείων που συμμετείχαν κατά το παρελθόν έχει καταδείξει ότι έχει μεγάλη σημασία να υπάρχει **ευρύ πνεύμα** και **διάθεση για συζήτηση** κατά τη φάση του σχεδιασμού ενός σχεδίου Comenius 1. Προσπαθήστε επίσης να θυμόσαστε ότι το σχέδιο δεν είναι "ιδιοκτησία" ούτε δική σας ούτε κανενός άλλου συναδέλφου. Αντίθετα, είναι το δημιουργικό αποτέλεσμα της ισότιμης συνεργασίας όλων των συμμετεχόντων σχολείων. Για τον λόγο αυτό, όλοι οι εταίροι πρέπει να εισακούγονται το ίδιο κατά τον προγραμματισμό του σχεδίου και την ανάπτυξη των δραστηριοτήτων του.

## 2.2. ΤΟ ΣΧΕΔΙΟ COMENIUS (Comenius Plan)

### 2.2.1. Τί είναι;

Το σχέδιο Comenius είναι ένα περιληπτικό έγγραφο που σκοπό έχει να βοηθήσει το σχολείο σας να οργανώσει τις ευρωπαϊκές και διεθνείς συνεργασίες του μακροχρόνια και να τις εντάξει στο παιδαγωγικό πρόγραμμα του σχολείου. Για να σας βοηθήσει να καταρτίσετε το δικό σας σχέδιο Comenius, ο Φορέας της χώρας σας θα σας προμηθεύσει το κατάλληλο έντυπο.

Το σχέδιο Comenius δίνει μια σύντομη περιγραφή του σχολείου σας και όλων των ειδικών θεμάτων που μπορεί να επηρεάζουν την αίτησή σας για συμμετοχή στο σχέδιο, καθώς επίσης και τρέχουσες και μελλοντικές δραστηριότητες του σχολείου σε ευρωπαϊκό/διεθνές επίπεδο.

### 2.2.2. Γιατί απαιτείται ένα σχέδιο Comenius;

Ίσως θεωρείτε ότι η συμπλήρωση ενός ακόμα εντύπου εκτός από την αίτηση συμμετοχής στο σχέδιο είναι περιττό βάρος. Είναι αλήθεια ότι η σύνταξη ενός σχεδίου Comenius απαιτεί κάποια προσπάθεια από το σχολείο σας στην αρχή, μακροπρόθεσμα όμως θα αποδειχθεί χρήσιμο εργαλείο για την παρακολούθηση της πορείας.

Το σχέδιο Comenius θα σας βοηθήσει να προβληματιστείτε πάνω στα εξής θέματα: Γιατί θέλει το σχολείο σας να εμπλακεί σε διεθνή συνεργασία; Τί θα θέλατε να επιτύχετε με αυτό; Πώς θα επηρεάσει τα άτομα που εμπλέκονται άμεσα σε αυτό; Τί αποτελέσματα αναμένετε από άποψη παιδαγωγικών προσεγγίσεων, διδακτικών/γνωστικών μεθόδων, και ένταξης των δραστηριοτήτων στο πρόγραμμα σπουδών; Πώς θα επηρεάσει τη διαχείριση του σχολείου και τις οργανωτικές δομές του;

Δεδομένου ότι τα προγράμματα *Σωκράτης* και Comenius δίνουν ιδιαίτερη προτεραιότητα σε σχολεία και μαθητές σε μειονεκτικές περιοχές, είναι σημαντικό να λάβετε υπόψη αυτή την παράμετρο κατά την περιγραφή του σχολείου σας στο σχέδιο Comenius. Για παράδειγμα, το σχολείο σας μπορεί να ευρίσκεται σε μια πόλη ή κάποιο προάστιο με υψηλό δείκτη ανεργίας, βίας και προβλήματος ναρκωτικών, και όπου πολλοί μαθητές κινδυνεύουν να εγκαταλείψουν το σχολείο, ή σε μια αγροτική περιοχή με λίγες ή καθόλου ευκαιρίες για τους μαθητές να έρθουν σε επαφή με άλλους μαθητές από το εξωτερικό. Το σχολείο σας μπορεί να παρέχει εκπαίδευση σε μαθητές με ειδικές ανάγκες, μπορεί να είναι ένα κανονικό σχολείο που προσπαθεί να εντάξει παιδιά με ειδικές ανάγκες, ή να έχει μεγάλο αριθμό παιδιών μεταναστών ή προσφύγων, που απαιτούν ειδικές παιδαγωγικές προσεγγίσεις, στήριξη και παρακολούθηση.

Το σχέδιο Comenius προσφέρει επίσης σε ολόκληρη τη σχολική κοινότητα μια καλή ευκαιρία για να συζητηθεί ο τρόπος με τον οποίο το σχέδιο μπορεί να ενταχθεί στη σχολική ζωή - το πρόγραμμα σπουδών, την οργανωτική διάρθρωση του σχολείου κλπ. Γι' αυτό, ευθύς εξ' αρχής, μη διστάσετε να εμπλέξετε το διευθυντή του σχολείου, το διδακτικό και άλλο προσωπικό, μαθητές, γονείς, κάποιον επιθεωρητή, κάποιον σύμβουλο, την τοπική εκπαιδευτική αρχή ή οποιονδήποτε άλλο φορέα ή ενδιαφερόμενο. Φυσικά, ποιά άτομα ή ποιοί φορείς εμπλέκονται εξαρτάται από τον τρόπο που λειτουργεί το εκπαιδευτικό σύστημα στη χώρα σας.

Η όλη υπόθεση θα είναι σαφέστερη για τους εμπλεκόμενους αν συζητηθεί εκ των προτέρων η στρατηγική συνεργασίας που θα ακολουθήσει το σχολείο σας. Θα είναι επίσης ευκολότερο για σας να αποκτήσετε την αναγκαία στήριξη με την έναρξη του σχεδίου σας. Δεν πρέπει να λησμονείτε ότι ένα σχέδιο δεν είναι ένα επιπλέον πρόγραμμα που μπορεί να διαχειριστεί κάποιος ολομόναχος. Θα χρειαστείτε τη στήριξη και την εμπιστοσύνη του διευθυντή του σχολείου σας, των συναδέλφων σας, των μαθητών και των γονέων τους, και κάθε ενδιαφερόμενου μέρους.

Σε πολλές χώρες της Ευρώπης, τα σχολεία πρέπει να αναπτύξουν ένα στρατηγικό σχέδιο που καλύπτει ένα ή περισσότερα έτη. Το σχέδιο Comenius δεν έχει σκοπό να επισκιάσει αυτό το σχέδιο. Συγκεκριμένα, πρέπει να συσχετιστούν τα δύο σχέδια μεταξύ τους και το ένα να ενδυναμώσει το άλλο. Το δικό σας σχέδιο Comenius θα δώσει επίσης την ευκαιρία να δείτε μακρύτερα από ένα απλό σχέδιο Comenius 1. Μπορεί να σας ενδιαφέρει κάποια άλλη από τις δραστηριότητες Comenius ή *Σωκράτης*. Με τον τρόπο αυτό, το σχολείο σας θα καθορίσει τους δικούς του στόχους που θα προσανατολίσουν τις μελλοντικές δραστηριότητές του.

Ο Φορέας της χώρας σας θα μελετήσει το σχέδιο Comenius του σχολείου σας σε συνδυασμό με την αίτησή σας για το σχέδιο, αλλά, αντίθετα από την αίτηση, το σχέδιο Comenius δεν αποτελεί το αντικείμενο της επιλογής. Θα είναι απλώς το μέσο για να μπορέσει ο Εθνικός Φορέας να κατανοήσει το πλαίσιο εντός του οποίου θα κινηθεί το σχέδιό σας, ποιά είναι τα ειδικά χαρακτηριστικά και οι ανάγκες του σχολείου σας και πώς θα μπορέσει να συμβάλει το σχέδιο στην αντιμετώπιση των θεμάτων αυτών.

### **2.2.3. Πότε υποβάλλεται το σχέδιο Comenius**

Το σχέδιο Comenius πρέπει να υποβληθεί μαζί με κάθε νέα αίτηση για σχέδιο Comenius 1. Κανονικά κάθε σχέδιο Comenius ισχύει για διάστημα μεγαλύτερο του έτους, έτσι δεν χρειάζεται να υποβάλλεται καινούργιο σχέδιο Comenius όταν υποβάλλετε αίτηση ανανέωσης για το δεύτερο ή το τρίτο έτος του σχεδίου σας, εκτός αν έχουν σημειωθεί σημαντικές αλλαγές στις συνθήκες του σχολείου σας ή στα σχέδιά του.

## 2.3. ΠΩΣ ΘΑ ΑΝΑΖΗΤΗΣΕΤΕ ΕΤΑΙΡΟΥΣ

Η αναζήτηση εταίρων μπορεί στην αρχή να σας φανεί μια δύσκολη περιπέτεια. Ωστόσο, υπάρχουν διάφοροι τρόποι για να κινηθείτε, από προσωπικές επαφές έως τη χρησιμοποίηση των ειδικών μέσων που έχουν επινοηθεί για να σας βοηθήσουν στο στάδιο αυτό.

Ένα καλό σημείο για να ξεκινήσετε είναι *οι προσωπικές επαφές*, τόσο ιδιωτικές όσο και επαγγελματικές. Εσείς οι ίδιοι, η οικογένειά σας, οι φίλοι σας, οι συνάδελφοί σας, ο διευθυντής του σχολείου σας, μπορεί να γνωρίζουν εκπαιδευτικούς στο εξωτερικό που θα ενδιαφέρονταν να ξεκινήσουν ένα σχέδιο από κοινού με το σχολείο σας. *Οι τοπικές ή περιφερειακές αρχές* μπορεί επίσης να είναι σε θέση να σας βοηθήσουν. Μπορεί να έχουν σχέσεις "αδελφοποίησης" ή άλλες στενές επαφές με συναδέλφους σε άλλες ευρωπαϊκές χώρες που θα μπορούσαν να σας συστήσουν σε ενδιαφερόμενα σχολεία της περιοχής τους. *Η ενδοϋπηρεσιακή κατάρτιση του Comenius 2 και οι εκπαιδευτικές επισκέψεις του προγράμματος Arion* μπορούν επίσης να σας οδηγήσουν σε πιθανούς εταίρους. Εταίρους μπορείτε να βρείτε επίσης μέσω των *σεμιναρίων επαφών που διοργανώνονται από τα δίκτυα Comenius 3* για τα οποία διατίθενται χρηματοδοτήσεις για τις προπαρασκευαστικές επισκέψεις (βλ. επόμενο τμήμα).

Το *PartBase* (<http://partbase.eupro.se>) είναι μια βάση δεδομένων στο Διαδίκτυο που έχει αναπτυχθεί με τη στήριξη της Ευρωπαϊκής Επιτροπής. Χάρη σ' αυτήν τα σχολεία είναι σε θέση να αναζητούν πιθανούς εταίρους για τις συμπράξεις τους και να εγγραφούν ως σχολεία ώστε να βρεθεί κατάλληλος εταίρος για τα σχέδια Comenius. Το *European Schoolnet*, που είναι ένα πλαίσιο συνεργασίας διάφορων Υπουργείων Παιδείας στην Ευρώπη, έχει και αυτό ιστοσελίδα που προσφέρει τη δυνατότητα αναζήτησης εταίρων (<http://www.eun.org>).

*Οι Εθνικοί Φορείς* στις διάφορες χώρες που συμμετέχουν στα προγράμματα *Σωκράτης/Comenius* οργανώνουν *σεμινάρια επαφών* επικεντρωμένα σε κάποιο συγκεκριμένο θέμα, όπου μπορείτε να συναντήσετε συναδέλφους από άλλα σχολεία τα οποία ενδιαφέρονται να υλοποιήσουν κάποιο σχέδιο. Διατίθενται επίσης χρηματοδοτήσεις για προπαρασκευαστικές επισκέψεις ώστε να είναι δυνατή η συμμετοχή στα εν λόγω σεμινάρια (βλ. λεπτομέρειες στο επόμενο τμήμα). Για περισσότερες πληροφορίες σχετικά με τα σεμινάρια επαφών μπορείτε να απευθυνθείτε στον φορέα της χώρας σας.

Για τα Σχολικά σχέδια και τα σχέδια Σχολικής ανάπτυξης συνιστάται θερμά στα σχολεία να αναζητήσουν αρχικά τρεις τουλάχιστον εταίρους. Στην περίπτωση αυτή, ακόμα και αν αποσυρθεί ένα σχολείο, στο σχέδιο θα συμμετέχουν ακόμα αρκετοί εταίροι ώστε να θεωρείται επιλέξιμο στο Comenius 1.

## 2.4. ΠΡΟΠΑΡΑΣΚΕΥΑΣΤΙΚΕΣ ΕΠΙΣΚΕΨΕΙΣ

### 2.4.1. Περί τίνος πρόκειται;

Τα σχολεία μπορούν να απευθυνθούν στον Εθνικό Φορέα της χώρας τους και να ζητήσουν χρηματοδότηση για να πραγματοποιήσουν μια προπαρασκευαστική επίσκεψη. Αυτού του είδους η επίσκεψη διαρκεί έως μία εβδομάδα και επιτρέπει στους πιθανούς εταίρους να συναντηθούν, να συζητήσουν και να αναπτύξουν από κοινού το σχέδιο. Αποτελεί επίσης ευκαιρία για τη δημιουργία μιας προσωπικής σχέσης βάσει της οποίας θα οικοδομηθεί μια επιτυχής σύμπραξη. Τότε μπορεί επίσης να συμπληρωθεί η αίτηση χρηματοδότησης, και να γίνει η γνωριμία με το άλλο σχολείο (κτίρια και εγκαταστάσεις, τεχνολογικός εξοπλισμός κλπ.), το σχολικό τους σύστημα, τα πολιτισμικά τους

δεδομένα. Μπορείτε να συζητήσετε θέματα όπως το χρονοδιάγραμμα του σχεδίου, τον ρόλο και τα καθήκοντα του συντονιστικού σχολείου και των εταιρικών σχολείων, τα μέσα επικοινωνίας, τις γλώσσες που θα χρησιμοποιηθούν και τις δραστηριότητες κινητικότητας που θα υλοποιηθούν κατά τη διάρκεια του σχεδίου. Για να αντληθεί το μέγιστο όφελος από την επίσκεψη, προσπαθείστε να ανταλλάξετε όσο γίνεται περισσότερες πληροφορίες με τους ενδεχόμενους εταίρους σας για το σχολείο σας και το εκπαιδευτικό σας σύστημα. Αποτελεσματικότερη είναι η επίσκεψη κατά την οποία συναντώνται μεταξύ τους όλοι οι εταίροι.

Η συμμετοχή σε *σεμινάρια επαφών* μπορεί να χρηματοδοτηθεί όπως και οι προπαρασκευαστικές επισκέψεις. Στην περίπτωση που λαμβάνετε οικονομική ενίσχυση για τη συμμετοχή σας σε σεμινάριο επαφών, δεν μπορείτε κανονικά να λάβετε χρηματοδότηση για άλλη προπαρασκευαστική επίσκεψη (ελέγξατε την περίπτωση με τον Φορέα της χώρας σας).

Μπορείτε να υποβάλετε αίτηση, και ίσως να λάβετε ενίσχυση για προπαρασκευαστική επίσκεψη που καλύπτει:

- τα πραγματικά έξοδα ταξιδιού,
- τα έξοδα ταξιδιωτικής ασφάλισης,
- ένα μέρος από τα έξοδα διαμονής σας.

Προσοχή ! Τα έξοδα αναπλήρωσης των απόντων μελών του διδακτικού προσωπικού δεν καλύπτονται από την χρηματοδότηση.

Η αίτησή σας για προπαρασκευαστική επίσκεψη γίνεται με τη συμπλήρωση ειδικού εντύπου που μπορεί να σας προμηθεύσει ο Φορέας της χώρας σας. Οι Εθνικοί Φορείς κάθε χώρας ορίζουν την ημερομηνία λήξεως της προθεσμίας για την υποβολή αιτήσεων, και μπορείτε να απευθυνθείτε στον δικό σας για περισσότερες σχετικές πληροφορίες. Προσοχή ! Εκπρόθεσμες αιτήσεις δεν γίνονται δεκτές. Συνεπώς, μη καθυστερήσετε!

Δεν προβλέπεται χρηματοδότηση των εξόδων στα οποία προβαίνει το σχολείο που φιλοξενεί μια προπαρασκευαστική επίσκεψη. Το κάθε σχολείο πρέπει να καλύψει αυτά τα έξοδα από τα δικά του κονδύλια και η σύμπραξη πρέπει να συμφωνήσει εκ των προτέρων με ποιό τρόπο θα γίνει η κατανομή των εξόδων. Οι εταίροι που μετακινούνται πρέπει να υποβάλουν την αίτησή τους για την προπαρασκευαστική επίσκεψη στο δικό τους Εθνικό Φορέα. Τα σχολεία που πραγματοποιούν επίσκεψη μπορούν να στείλουν μέχρι δύο άτομα στην επίσκεψη.

Αν μια προπαρασκευαστική επίσκεψη πραγματοποιηθεί με καλή πρόθεση αλλά αποβεί άκαρπη, το σχολείο δεν υποχρεούται να επιστρέψει την χρηματική ενίσχυση που έλαβε. Το άτομο που εστάλη, ωστόσο, πρέπει να υποβάλει στον Εθνικό Φορέα πλήρη οικονομικό απολογισμό και έκθεση δραστηριοτήτων σχετικά με την επίσκεψή του.

Δεδομένου ότι σκοπός των προπαρασκευαστικών επισκέψεων είναι να ανοίξουν τον δρόμο για την επίτευξη ενός σχεδίου, **πρέπει να γίνουν πριν** από την υποβολή της αίτησης του σχεδίου. Εντούτοις, σχολεία που επιθυμούν να συμμετάσχουν σε ήδη υφιστάμενα σχέδια ως νέοι εταίροι έχουν την δυνατότητα να υποβάλουν την αίτησή τους αργότερα. Θα ήταν ιδιαίτερα χρήσιμο μάλιστα αν προγραμματίζαν την προπαρασκευαστική τους επίσκεψη έτσι ώστε να συμπέσει με συνάντηση που γίνεται στο πλαίσιο του τρέχοντος σχεδίου.

## 2.4.2. Τί πρέπει να ληφθεί υπόψη κατά την πρώτη συνάντηση με τους εταίρους σας

Πρόκειται για σημαντικότερη συνάντηση, δεδομένου ότι οι αποφάσεις που θα ληφθούν θα επηρεάσουν την ανάπτυξη του σχεδίου στο σύνολό του. Πρέπει να είστε έτοιμοι, περισσότερο από ποτέ άλλοτε, να διαπραγματευτείτε, και να χρησιμοποιήσετε στο έπακρο όλες σας τις διπλωματικές ικανότητες! Μη ξεχάσετε όμως ότι πρέπει να επιδείξετε υπομονή, ανοχή, ευελιξία και ... χιούμορ!

Σημαντική είναι η επιλογή του τόπου της συνάντησης. Αλλά σημαντικότερο είναι να έχετε συμφωνήσει πριν από την συνάντηση πάνω στα θέματα της ημερήσιας διάταξης και για το ποιος θα προεδρεύσει. Στη φάση αυτή, θα ήταν ίσως καλή ιδέα να παρευρεθεί κάποιος μαθητής, γονέας ή άλλο ενδιαφερόμενο μέρος. Όσο και αν έχετε προετοιμαστεί για τη συνάντηση, θα χρειαστεί να εξετάσετε τα θέματα που αναγράφονται πιο κάτω. Προσοχή! Παράλληλα πρέπει να παρακολουθείτε και το έντυπο της αίτησής σας!

- Ποιοί είναι οι λόγοι συμμετοχής σας σε ένα διακρατικό σχέδιο, και τί αναμένετε από τη συνάντηση.
- Ποιούς τομείς θα θέλατε να εξετάσετε ως πιθανά θέματα για το σχέδιο, και ποιό τομείς του προγράμματος σπουδών θα μπορούσαν να εμπλακούν έμμεσα ή άμεσα
- Τί είδους προσωπικό, πόσοι μαθητές και ποιές ομάδες ηλικίας πρόκειται να εμπλακούν σε κάθε σχολείο
- Πώς θα αναπτυχθεί το θέμα σε κάθε σχολείο
- Κατάλληλο χρονοδιάγραμμα για την παράδοση του σχεδίου και την υποβολή της αίτησης
- Ποιό σχολείο θα συντονίζει το σχέδιο, και ποιά θα είναι τα καθήκοντα των υπόλοιπων εταιρικών σχολείων
- Πώς θα επικοινωνείτε - σε ποιά/ποιές γλώσσα/ες, με ποιό τρόπο και πόσο συχνά
- Με τί εξοπλισμό, πόρους, εμπειρογνωμοσύνη και επαφές θα συμβάλει κάθε σχολείο στο σχέδιο
- Προϋπολογισμός του σχεδίου
- Ρυθμίσεις για τη συλλογή δεδομένων, την παρακολούθηση της προόδου και τη διάδοση των πληροφοριών σχετικά με το σχέδιο
- Πότε και σε ποιά χώρα θα πρέπει να γίνουν οι συναντήσεις για το σχέδιο - είναι χρήσιμο να τις εντάξετε από την αρχή μέσα στον προγραμματισμό σας
- Τί θα συμβεί αν υπάρξουν αλλαγές σε βασικά μέλη του προσωπικού
- Τί θα συμβεί στο σχέδιο αν ένα από τα σχολεία θελήσει να αποσυρθεί από τη σύμπραξη
- Τί θα συμβεί στη συνέχεια αν απορριφθεί το σχέδιο (αν θα υπάρξει περαιτέρω συνεργασία).

Μη ξεχνάτε ότι η προπαρασκευαστική επίσκεψη, στην οποία συμμετέχουν όλοι οι εταίροι, αποτελεί ιδανική ευκαιρία για να αρχίσετε να συμπληρώνετε την αίτησή σας!

## 2.4.3. Τί θα πάρετε μαζί σας;

Θα πρέπει επίσης να σκεφθείτε λίγο τι θα πάρετε μαζί σας στην προπαρασκευαστική επίσκεψη. Ο ακόλουθος κατάλογος μπορεί να σας βοηθήσει με μερικές χρήσιμες ιδέες:

- Το εγχειρίδιο που κρατάτε στα χέρια σας, τον οδηγό για τους αιτούντες του *Σωκράτης*, την Πρόσκληση υποβολής προτάσεων και κάθε άλλη πηγή αναφοράς που μπορείτε να βρείτε - κατά τη συνάντηση θα χρειαστεί συχνά να αναφερθείτε



σ' αυτά και να ελέγξετε τεχνικά σημεία, και δεν μπορείτε να βασιστείτε στους εταίρους σας για άμεση απάντηση,

- Χαιρετισμό, υπό μορφή επιστολής, και διαβεβαίωση για τη στήριξη στο σχέδιο, από τον διευθυντή του σχολείου σας και ενδεχομένως από τον πρόεδρο του διοικητικού συμβουλίου του σχολείου, καθώς και μηνύματα των μαθητών που μπορεί να συμμετάσχουν στο σχέδιο,
- Πληροφορίες για το σχολείο σας, π.χ. διαφημιστικό έντυπο, σχετικά έγγραφα προγραμματισμού ή το πρόγραμμα σπουδών, πρόγραμμα διακοπών και πληροφορίες για το εκπαιδευτικό σύστημα στη χώρα σας ή στην περιοχή σας,
- Φωτοτυπίες καταλόγων με ονόματα, αριθμούς τηλεφώνων και φαξ, για να μοιράσετε στους συνεργάτες σας,
- Φωτογραφίες, βιντεοκασέτες ή μαγνητοφωνημένο υλικό που θα δίνει κάποια ιδέα για το σχολείο σας και την περιοχή του (βεβαιωθείτε ότι το υλικό προβολής ή ακρόασης είναι συμβατό!), φωτογραφική μηχανή, βιντεοκάμερα
- Τουριστικό υλικό για την περιοχή στην οποία ευρίσκεται το σχολείο σας, αφίσες,
- Δώρα, και ειδικά αυτά που έχουν κάποια σχέση με το σχολείο σας και την τοπική κοινότητα - πάρτε μαζί σας περισσότερα απ' όσα νομίζετε ότι θα χρειαστείτε : συχνά συναντάτε περισσότερα άτομα από τα προβλεπόμενα και δεχόσαστε περισσότερες εκδηλώσεις φιλοξενίας και δώρα απ' όσα φανταζόσαστε !

Όταν συμμετέχετε σε προπαρασκευαστική επίσκεψη, πρέπει να θυμόσαστε :

1. τις πολιτισμικές διαφορές μεταξύ των χωρών που συμμετέχουν στο σχέδιο,
2. τις διάφορες προτεραιότητες και τους στόχους του σχεδίου,
3. τα διαφορετικά επίπεδα γλωσσικών γνώσεων.

## 2.5. ΠΡΟΕΤΟΙΜΑΣΙΑ ΤΗΣ ΑΙΤΗΣΗΣ ΧΡΗΜΑΤΟΔΟΤΗΣΗΣ

### 2.5.1. Ποιές κινήσεις πρέπει να γίνουν

Η γενική ημερομηνία λήξεως της προθεσμίας για την υποβολή προτάσεων στο Comenius 1 είναι η 1η Μαρτίου. Ωστόσο, σε μερικές χώρες η προθεσμία λήγει νωρίτερα. Πρέπει λοιπόν εσείς και οι εταίροι σας να απευθυνθείτε στον Εθνικό Φορέα της χώρας σας και να ελέγξετε μήπως κάποιος από σας πρέπει να υποβάλει τα σχετικά έντυπα νωρίτερα από τους άλλους.

Το έντυπο της αίτησης αποτελεί και **κοινή** αίτηση για ολόκληρο το σχέδιο και **ατομική** αίτηση για το κάθε συμμετέχον σχολείο. Αυτό σημαίνει ότι μερικές ερωτήσεις σχετικές με βασικές πληροφορίες για το σχέδιο, τη σύμπραξη των σχολείων, το περιεχόμενο και την οργάνωση ολόκληρου του σχεδίου, πρέπει να συμπληρωθούν **από κοινού** από σας και τους εταίρους σας. Το τμήμα του προϋπολογισμού στο έντυπο όμως αφορά κάθε σχολείο ξεχωριστά και πρέπει να συμπληρωθεί από το κάθε συμμετέχον σχολείο. Επίσης κάθε σχολείο πρέπει να ετοιμάσει μόνο του το δικό του διάγραμμα Comenius.

Το σχολείο που έχει αναλάβει τον συντονισμό υποβάλει την από κοινού συμπληρωθείσα αίτηση μαζί με το δικό του τμήμα του προϋπολογισμού και το σχέδιο Comenius στον Εθνικό Φορέα της χώρας του. Κάθε συμμετέχον σχολείο υποβάλει αντίγραφο της από κοινού συμπληρωθείσας αίτησης μαζί με το δικό του τμήμα του προϋπολογισμού και το σχέδιο Comenius στον Εθνικό Φορέα της χώρας του. Σε περίπτωση που το κοινό τμήμα

της αίτησης έχει συμπληρωθεί σε γλώσσα διαφορετική από τη δική σας είναι πιθανό να ζητηθεί από τον Εθνικό σας Φορέα μετάφραση του σχετικού τμήματος.

Πιο κάτω αναγράφονται τα τμήματα της αίτησης που θα πρέπει να συμπληρωθούν από κοινού και εκείνα που αφορούν ατομικά το σχολείο σας:

#### *Από κοινού*

- Βασικά στοιχεία σχεδίου
- Σύμπραξη σχεδίου
- Περιεχόμενο του σχεδίου
- Διοργάνωση του σχεδίου
- Σύνοψη

#### *Ατομικά*

- Προϋπολογισμός
- Δήλωση προϋπολογισμού και
- Σχέδιο Comenius

Προσοχή! Η αίτηση αφορά όλες τις δραστηριότητες, συμπεριλαμβανομένης και της διακρατικής κινητικότητας (βλ. Κεφάλαιο 1.4)

### **2.5.2. Ορθή υποβολή της αίτησης**

Τα σχέδια πρέπει να ανταποκρίνονται στους στόχους και τις προτεραιότητες του Comenius όπως περιγράφονται στις Οδηγίες για τους αιτούντες. Συγκεκριμένα, αυτό σημαίνει ότι τα άτομα που θα αξιολογήσουν την αίτησή σας θα εξετάσουν σε ποιο βαθμό το σχέδιό σας προάγει την ποιότητα της σχολικής εκπαίδευσης και ενισχύει την ευρωπαϊκή της διάσταση. Θα εξεταστεί επίσης κατά πόσο καλύπτονται οι ακόλουθες προτεραιότητες:

- Ευρεία προβολή της διαπολιτισμικής συνειδητοποίησης μέσω του σχεδίου
- Ευρεία προβολή της εκμάθησης γλωσσών μέσω του σχεδίου
- Ευρεία κάλυψη των αναγκών των παιδιών με ειδικές ανάγκες μέσω του σχεδίου
- Ευρεία προβολή της διάστασης των ίσων ευκαιριών μέσω του σχεδίου

Είναι σαφές ότι δεν μπορούν όλα τα σχέδια να καλύπτουν όλες αυτές τις προτεραιότητες. Απόλυτα κατανοητό και θεμιτό! Καλύτερα ένα σχέδιο να επικεντρώνεται σαφώς σε περιορισμένο αριθμό προτεραιοτήτων παρά να προσπαθεί να καλύψει αμυδρά λίγο απ' όλες.

Σε μερικές χώρες μπορεί να χρειάζεται να αντιμετωπιστούν κάποιες εθνικές προτεραιότητες. Θα πληροφορηθείτε σχετικά από την ετήσια "Πρόσκληση υποβολής προτάσεων" που θα σας προμηθεύσει ο Φορέας της χώρας σας, ή θα "τηλεφορτώσετε" από την ιστοσελίδα της Ευρωπαϊκής Επιτροπής.

Εκτός από τα τυπικά κριτήρια που περιγράφουμε πιο πάνω, η αίτησή σας πρέπει να περιλαμβάνει και τα ακόλουθα στοιχεία:

- Σαφείς στόχους και ρεαλιστικά αναμενόμενα αποτελέσματα,
- Σαφές και περιεκτικό σχέδιο εργασίας,
- Συνοχή μεταξύ του σχεδίου Comenius και της αίτησης,
- Τρόποι διαρκούς αξιολόγησης του σχεδίου,

- Τρόπους διάδοσης των αποτελεσμάτων σε τοπικό, περιφερειακό, και ενδεχομένως εθνικό επίπεδο.

Τα σχέδια Comenius είναι σχέδια συνεργασίας όπου όλοι οι εταίροι έχουν ίσα δικαιώματα και υποχρεώσεις. Στην αίτηση συνεπώς πρέπει να γίνεται σαφές ότι όλες οι δραστηριότητες έχουν τύχει της προηγούμενης συμφωνίας όλων των εταίρων και ότι όλοι οι εταίροι έχουν ισότιμη δέσμευση έναντι του σχεδίου.

Μη ξεχνάτε ότι η αίτησή σας είναι το κλειδί για τη χρηματοδότηση του σχεδίου σας. Συνεπώς, βεβαιωθείτε ότι η αίτηση είναι σαφής, συγκεκριμένη και πλήρως συμπληρωμένη. Δεν είναι δυνατόν να διαβάσει τις σκέψεις σας η επιτροπή αξιολόγησης! Οι ιδέες πρέπει να αναπτυχθούν με σαφήνεια. Ζητείστε τη γνώμη κάποιου φίλου που είναι έτοιμος να σας βρει λάθη! Κάποιου που δεν έχει καμία ανάμιξη με το σχέδιο, και θα μπορέσει να διαβάσει την αίτησή σας και να προβεί στις σχετικές επισημάνσεις.

## 2.6. ΕΠΙΛΟΓΗ ΚΑΙ ΣΥΝΑΨΗ ΤΗΣ ΣΥΜΒΑΣΗΣ

### 2.6.1. Η διαδικασία επιλογής

Επειδή τα σχέδια Comenius 1 είναι διακρατικά, πρέπει να εγκριθούν τόσο σε εθνικό όσο και σε ευρωπαϊκό επίπεδο. Για το λόγο αυτό, η διαδικασία της επιλογής αποτελείται από τη φάση της εθνικής επιλογής, που διεξάγεται από τον Εθνικό Φορέα, και στη συνέχεια από τη φάση διαβούλευσης σε ευρωπαϊκό επίπεδο.

Στην πράξη αυτό σημαίνει ότι αν ο φορέας της χώρας σας έχει κάνει δεκτή την **αίτηση** για το σχέδιό σας, τότε θα πρέπει να διαβουλευθεί με τους Εθνικούς Φορείς των εταίρων σας για να βεβαιωθεί ότι οι αιτήσεις τους έχουν και αυτές γίνει δεκτές στο εθνικό τους επίπεδο. Όπως εξηγήθηκε πιο πάνω, τα σχολικά σχέδια και τα σχέδια σχολικής ανάπτυξης πρέπει να έχουν τουλάχιστον τρεις εταίρους, έτσι ώστε, αν γίνουν δεκτές οι αιτήσεις δύο τουλάχιστον από τους εταίρους σας, να μπορεί να **εγκριθεί το σχέδιό σας**. Όσον αφορά τα γλωσσικά σχέδια, οι εθνικοί φορείς πρέπει να εγκρίνουν τη συμμετοχή και τη δική σας και του εταίρου σας. Η Ευρωπαϊκή Επιτροπή δεν εμπλέκεται στην επιλογή των αιτήσεων σχεδίων.

Πρέπει να γνωρίζετε ότι σε κάθε χώρα που συμμετέχει στο Comenius διατίθεται προϋπολογισμός που έχει καθοριστεί βάσει ορισμένων στοιχείων όπως π.χ. ο αριθμός των μαθητών του σχολείου. Η έγκριση του σχεδίου εξαρτάται από τον ετήσιο προϋπολογισμό του, και στην περίπτωση που από κάποια χώρα ζητείται μεγαλύτερη χρηματοδότηση από τα διαθέσιμα κονδύλια, ο εθνικός φορέας θα επιλέξει τις αιτήσεις που πληρούν σε μεγαλύτερο βαθμό όλα τα κριτήρια που χρησιμοποιούνται για την αξιολόγηση των σχεδίων. Έτσι, μπορεί να συμβεί να απορριφθεί το σχέδιό σας - παρά το γεγονός ότι έγινε δεκτό από τον φορέα της χώρας σας - επειδή κάποιος από τους εταίρους σας αποκλείστηκε.

Αυτός είναι ο λόγος που είναι σκόπιμο να ενέχονται στη σύμπραξη τουλάχιστον τέσσερα σχολεία ώστε να περιοριστεί ο κίνδυνος της ολικής απόρριψης της αίτησης του σχεδίου λόγω αποκλεισμού της αίτησης ενός των συμμετεχόντων σχολείων. Αντίθετα, δεν πρέπει να ενθαρρυνθεί - τουλάχιστον στην αρχή της - μια σύμπραξη με μεγάλο αριθμό εταίρων. Ούτως ή άλλως, είναι δυνατόν να διευρυνθεί η σύμπραξη με περισσότερα σχολεία κατά τη φάση της ανανέωσης.

Ο Εθνικός Φορέας της χώρας σας θα σας ενημερώσει για την έκβαση της διαδικασίας επιλογής πριν από την προγραμματισμένη έναρξη των δραστηριοτήτων σας.

### 2.6.2. Τί θα γίνει όταν επιλεγεί η αίτησή σας;

Ο Εθνικός σας Φορέας θα σας ενημερώσει αν το σχέδιό σας επελέγη, και θα σας αποστείλει τη σύμβαση με την οποία αναλαμβάνετε τη δέσμευση να φέρετε εις πέρας τις δραστηριότητες που περιγράφονται στην αίτησή σας και να τηρήσετε όλες τις συμβατικές υποχρεώσεις.

Η σύμβαση αποτελεί νομικό έγγραφο και ως εκ τούτου πρέπει να υπογραφεί από το νόμιμα εξουσιοδοτημένο από το σχολείο σας άτομο. Ένα από τα δύο υπογεγραμμένα αντίγραφα παραμένει στο σχολείο σας και το άλλο επιστρέφεται στον Εθνικό Φορέα της χώρας. Η σύμβαση αρχίζει να ισχύει από τη στιγμή που ο Εθνικός Φορέας παραλαμβάνει το υπογεγραμμένο αντίγραφο.

Όταν παραλάβει το υπογεγραμμένο αντίγραφο, ο Εθνικός Φορέας εγκρίνει την έκδοση της επιχορήγησης για το πρώτο έτος του σχεδίου. Η επιχορήγηση αυτή θα καταβληθεί σε δύο δόσεις:

- Πρώτα μια προκαταβολή ύψους ίσου προς το 80% της επιχορήγησης για το σχέδιο - καταβάλλεται, κανονικά, εντός μηνός από την παραλαβή του υπογεγραμμένου αντίγραφου της σύμβασης από τον Εθνικό Φορέα.
- Το υπόλοιπο 20% καταβάλλεται στο τέλος της συμβατικής περιόδου μετά από την παραλαβή ικανοποιητικού τελικού απολογισμού και απόδοσης του λογαριασμού εξόδων.

Οι επιχορηγήσεις είναι σε Ευρώ. Οι συμβάσεις ακολουθούν το σχολικό έτος, που για τις ανάγκες του Comenius υπολογίζεται από 1η Αυγούστου έως 31 Ιουλίου του επόμενου έτους.

Αν πρόκειται για Σχολικό σχέδιο ή σχέδιο Σχολικής ανάπτυξης, καταρτίζεται, σύμβαση που καλύπτει το πρώτο έτος του σχεδίου. Για να συνεχιστεί το σχέδιο για τα δύο επόμενα έτη πρέπει να υποβάλλετε έκθεση προόδου καθώς και αίτηση για την ανανέωση του σχεδίου (βλ. Κεφάλαιο 2.6.5 πιο κάτω).

Τα Γλωσσικά σχέδια μπορούν κατ' εξαίρεση να λάβουν διετή σύμβαση στην περίπτωση που οι δύο ανταλλαγές μαθητών δεν μπορούν να οργανωθούν μέσα στο ίδιο σχολικό έτος. Ωστόσο, το ποσό της ενίσχυσης για τη διετή σύμβαση δεν θα είναι μεγαλύτερο από το αντίστοιχο μονοετούς.

### 2.6.3. Επιχορήγηση και οι σχετικοί κανόνες

Η επιχορήγηση αποτελείται από δύο μέρη: *το σταθερό ποσό* που καλύπτει τα επιλέξιμα έξοδα του σχεδίου, και *το μεταβλητό ποσό* που προορίζεται για επιλέξιμα έξοδα διακρατικής κινητικότητας. Το μεταβλητό ποσό κάθε σχεδίου ποικίλει ανάλογα με τον αριθμό των προσώπων που ταξιδεύουν, μαθητών ή προσωπικού, που πηγαίνουν και πόσο καιρό θα παραμείνουν στον προορισμό τους. Τα κονδύλια του Comenius καλύπτουν όλα τα έξοδα ταξιδιού και ασφάλισης, αλλά τα έξοδα διαμονής καλύπτονται μόνο εν μέρει. Οι αιτήσεις περιλαμβάνουν ενημερωμένες πληροφορίες για τις ισχύουσες ισοτιμίες.

Το σταθερό ποσό της επιχορήγησης μπορεί να χρησιμοποιηθεί μόνο για τις ακόλουθες κατηγορίες επιλέξιμων δαπανών, τις οποίες καλύπτει πλήρως:

- 1) γλωσσική προετοιμασία του προσωπικού και των μαθητών: π.χ. Έκτακτα μαθήματα στη σχετική γλώσσα, αγορά υλικού για αυτόνομη μάθηση (CD-ROM, βιβλία κλπ.)

- 2) υλικό για τις δραστηριότητες του σχεδίου: π.χ. χαρτί, υλικό χειροτεχνίας και έργων τέχνης, υλικό για εργασίες εντός και εκτός τάξεως, είσοδοι σε μουσεία, τοπικές μετακινήσεις για τις εκτός τάξεως δραστηριότητες, κλπ.
- 3) Μεταφράσεις, π.χ. από εξωτερικά γραφεία
- 4) Τεκμηρίωση: π.χ. εκθέσεις, εκτυπώσεις
- 5) Λογισμικό: π.χ. σύνδεση με το Διαδίκτυο/ηλεκτρονικό ταχυδρομείο, ή λογισμικό άμεσης σχέσης με τις δραστηριότητες του σχεδίου
- 6) Γενικά διοικητικά έξοδα: επικοινωνίες, γραφική ύλη, φωτοτυπίες
- 7) Λοιπά: υλικό/κόστος αναγκαίο για τη διεξαγωγή του σχεδίου που δεν εμπίπτει σε καμία από τις προηγούμενες κατηγορίες.

Το μεταβλητό ποσό καλύπτει έξοδα ταξιδιού και ταξιδιωτικής ασφάλισης για εκείνους που ταξιδεύουν στο πλαίσιο του σχεδίου, και συμμετέχει στις δαπάνες διαβίωσης του προσωπικού και, σε έκτακτες περιπτώσεις, των μαθητών. Οι κατηγορίες κινητικότητας για τις οποίες μπορεί να υποβληθεί αίτηση περιγράφονται πιο πάνω, στο κεφάλαιο 1.4.

**Σημαντική παρατήρηση:**

- Η επιχορήγηση δεν μπορεί να χρησιμοποιηθεί για να καλύψει δαπάνες που δεν συνδέονται άμεσα με το σχέδιο. Οι δαπάνες προσωπικού δεν είναι επιλέξιμες σε καμιά περίπτωση. Για παράδειγμα, καμιά από τις πιο πάνω υπηρεσίες που παρέχονται από το προσωπικό των συμμετεχόντων σχολείων δεν είναι επιλέξιμη για χρηματοδότηση από την επιχορήγηση του σχεδίου.
- Αν δεν καταστεί δυνατό να χρησιμοποιήσετε ολόκληρη την επιχορήγηση, θα πρέπει να επιστρέψετε το υπόλοιπο ποσό στον Εθνικό Φορέα της χώρας σας. Γι' αυτό, κάνετε ρεαλιστική εκτίμηση στην αίτησή σας και ζητείστε τόση επιχορήγηση όση είσαστε σε θέση να χρησιμοποιήσετε!
- Τα κονδύλια δεν μπορούν να μεταφερθούν από το σταθερό ποσό στο μεταβλητό ποσό ή αντίστροφα, ούτε από το ένα έτος της σύμβασης σε άλλο!
- Αν το σχολείο σας μειονεκτεί για κοινωνικοοικονομικούς λόγους ή είναι ίδρυμα για μαθητές με ειδικές εκπαιδευτικές ανάγκες, μπορείτε να ζητήσετε υψηλότερο σταθερό ποσό (πρέπει να αιτιολογήσετε την ανάγκη στο σχέδιο Comenius του σχολείου σας). Ομοίως, μπορείτε να ζητήσετε υψηλότερο μεταβλητό ποσό στην περίπτωση που κάποιος από τους ταξιδεύοντες στο πλαίσιο σχεδίου προβάλλει αιτιολογημένη ανάγκη για υψηλότερο ποσό, είτε για κοινωνικοοικονομικούς λόγους είτε λόγω αναπηρίας και ανάγκης ειδικής βοήθειας κατά την μετακίνηση ή τη διαμονή στο εξωτερικό (πρέπει να αναφερθεί ειδικά στο τμήμα "προϋπολογισμός" του εντύπου της αίτησης).

#### **2.6.4. Εκθέσεις**

Μία από τις ευθύνες που έχετε και αποτελεί τμήμα των δραστηριοτήτων του σχεδίου είναι η υποβολή έκθεσης στον Φορέα της χώρας σας για την πρόοδο του σχεδίου και τη χρησιμοποίηση των κονδυλίων. Κατά την αποστολή της σύμβασης, ο Εθνικός σας Φορέας θα σας προμηθεύσει τα έντυπα για τη συμπλήρωση των εκθέσεων καθώς και περισσότερες πληροφορίες για το πότε και πώς υποβάλλονται αυτές. Οι προθεσμίες υποβολής των εκθέσεων και η γλώσσα στην οποία θα συνταχθούν ορίζονται στη σύμβαση που σας στέλνει ο Εθνικός Φορέας.

## 2.6.5. Πως ανανεώνεται το σχέδιό σας

Ας υποθέσουμε ότι το σχέδιό σας είναι σχολικό σχέδιο ή σχέδιο σχολικής ανάπτυξης, και ότι σε εσάς και τους εταίρους σας χορηγήθηκε επιχορήγηση για το πρώτο έτος του. Ωστόσο, οι προοπτικές σας ήσαν για ένα τριετές σχέδιο και χρειάζεστε χρηματοδότηση για τη διεξαγωγή του. Στην περίπτωση αυτή, πρέπει να υποβάλετε στον Εθνικό Φορέα αίτηση για την ανανέωση του σχεδίου. Ο Εθνικός Φορέας θα σας αποστείλει αμέσως το έντυπο της αίτησης ανανέωσης. Προσοχή ! Η ημερομηνία λήξεως της προθεσμίας για την υποβολή αιτήσεων στο Comenius 1 είναι η 1η Μαρτίου (σε μερικές χώρες υπάρχουν αποκλίσεις ως προς τις προθεσμίες - ελέγξτε τις σωστές προθεσμίες με τον Εθνικό Φορέα της χώρας σας) και μη ξεχνάτε το χρονικό διάστημα που θα χρειαστεί για να συμπληρώσετε την αίτηση από κοινού με τους εταίρους σας.

Η διαδικασία υποβολής της αίτησης είναι η ίδια με την αίτηση για το πρώτο έτος. Μόνη διαφορά: δεν χρειάζεται να υποβάλετε σχέδιο Comenius μαζί με την αίτηση ανανέωσης.

## 3. ΤΟ ΣΧΕΔΙΟ ΞΕΚΙΝΑ

### 3.1. ΟΡΓΑΝΩΣΗ ΤΟΥ ΣΧΕΔΙΟΥ

Μόλις παραλάβετε τη σύμβαση, υπενθυμίσατε με σαφήνεια στους εταίρους σας ότι από τώρα αρχίζει η **συνεργασία**. Η πείρα έχει καταδείξει ότι η συχνή **επικοινωνία** - μέσα στα σχολεία αλλά και μεταξύ τους - αποτελεί ένα από τους αποφασιστικούς παράγοντες για την επιτυχία του σχεδίου. Η **σαφήνεια**, η **δέσμευση** και η διάθεση **συμβιβασμού** είναι και αυτά βασικά συστατικά για την επιτυχία.

Ίσως βρείτε χρήσιμες τις συμβουλές που δίνουν εκπαιδευτικοί με προηγούμενη εμπείρα σε διακρατικά σχέδια για την αρχή του δικού σας:

- Ενημερώσατε όλους, στο σχολείο αλλά και στην τοπική κοινότητα, σχετικά με την έγκριση της αίτησής σας. Η προβολή και η ενεργή στήριξη εκ μέρους ολόκληρου του σχολείου, των γονέων και της τοπικής κοινότητας είναι ιδιαίτερα σημαντικές για την επιτυχία του σχεδίου.
- Θεσπίσατε τακτική και ουσιαστική επικοινωνία μεταξύ των συντονιστών στα σχολεία της σύμπραξης, και μεταξύ του προσωπικού σε κάθε συμμετέχον σχολείο. Έχει σημασία το σχέδιο να αρχίσει "να τρέχει" μόνο του το ταχύτερο δυνατόν, και ο καλύτερος τρόπος είναι η τακτική ανταλλαγή πληροφοριών, ερωτήσεων, προτάσεων και χαιρετισμών.
- Ανταλλάξατε χαιρετισμούς με τους εταίρους σας και προχωρήσατε στην πρακτική διοργάνωση του σχεδίου, με ταυτόχρονες ανακοινώσεις στον τύπο ή με ανταλλαγή συγχαρητηρίων επιστολών και ανανέωση της έκφρασης των προθέσεών σας. Μπορεί ίσως να αποφασίσετε να θεσπίσετε άμεση επαφή μεταξύ των μαθητών που συμμετέχουν.
- Συμφωνήσατε ως προς τα μέσα επικοινωνίας που θα χρησιμοποιήσετε (ηλεκτρονικό ταχυδρομείο, φαξ, ταχυδρομείο, τηλέφωνο, τηλεδιάσκεψη, ηλεκτρονικές συνομιλίες, κλπ).
- Οργανώσατε χωρίς καθυστέρηση μια ενημερωτική συγκέντρωση για τους συναδέλφους στο σχολείο σας για να ανανεώσετε και να εξασφαλίσετε τον ενθουσιασμό και την προθυμία τους να συμμετάσχουν.
- Βεβαιωθείτε ότι η θεωρία και η πρακτική συμπίπτουν και ότι μπορείτε να διαβιβάσετε γρήγορα τα πρακτικά αποτελέσματα του σχεδίου στους συναδέλφους

του δικού σας σχολείου και των άλλων σχολείων της σύμπραξης - ειδικότερα σε εκείνους που δεν εμπλέκονται άμεσα στην καθημερινή διεξαγωγή του σχεδίου. Με τον τρόπο αυτό θα δουν ότι το σχέδιο προσφέρει απτά και πρακτικά οφέλη και ότι έχουν απέναντί τους αληθινούς ανθρώπους με κοινά ενδιαφέροντα, όπως κάθε συνάδελφος.

- Βεβαιωθείτε ότι όλοι οι εμπλεκόμενοι έχουν σαφή ιδέα των διαφόρων σταδίων του σχεδίου, και λαμβάνουν υπόψη τις παραμέτρους των άλλων, όπως ημερομηνίες διακοπών, διαφορές ώρας, ημερήσιο πρόγραμμα και πρόγραμμα εξετάσεων, καθώς επίσης και ενδεχόμενα γραφειοκρατικά κωλύματα όπως η χρησιμοποίηση τηλεφώνου, φαξ ή ηλεκτρονικού ταχυδρομείου.
- Καταγράψτε τις εκδηλώσεις, τα αποτελέσματα, τις δαπάνες, τα στοιχεία, τις επιτυχίες και τις ανησυχίες σας *τη στιγμή που συμβαίνουν*. Θα χρειαστεί να κάνετε αξιολόγηση του σχεδίου και να συντάξετε έκθεση για την πρόοδό του, και η έγκαιρη καταγραφή των όσων συμβαίνουν θα σας βοηθήσει πολύ, αντί να ανατρέχετε αργότερα, στη μνήμη σας, κατά τη φάση της αξιολόγησης και της έκθεσης.
- Έχετε υπόψη σας την επίπτωση που μπορεί να έχουν στο σχέδιο οι αλλαγές προσωπικού. Μέχρι σήμερα, οι αλλαγές προσωπικού έχουν αποτελέσει την κυριότερη αιτία αποτυχίας, και για τον λόγο αυτό είναι σημαντικό να εξασφαλίσετε ότι το σχέδιό σας μπορεί να αντέξει τέτοιου είδους αλλαγές. .
- Εξετάζετε συνεχώς τη θέση σας όσον αφορά τους στόχους σας και το χρονοδιάγραμμά σας.

### **3.2. ΠΩΣ ΘΑ ΚΑΤΑΡΤΙΣΕΤΕ ΤΟ ΠΡΟΓΡΑΜΜΑ ΕΡΓΑΣΙΑΣ ΣΑΣ**

Το πρώτο θέμα που θα πρέπει να έχετε κατά νου όταν καταρτίζετε το πρόγραμμα εργασίας σας είναι ότι ο στόχος του σχεδίου πρέπει να είναι εφικτός. Χαλιναγωγείστε τις φιλοδοξίες σας! Το κύριο μέλημα θα πρέπει να είναι να συμφωνηθούν οι τρόποι της διοργάνωσης των δραστηριοτήτων και της εφαρμογής στην πράξη των ιδεών και των προτάσεων. Μη ξεχνάτε ότι τα σχολικά σχέδια ή τα γλωσσικά σχέδια πρέπει να ενταχθούν στην κανονική εργασία της τάξης και ότι οι μαθητές πρέπει να συμμετέχουν ενεργά στις δραστηριότητες.

*Σαφήνεια* και *συνοχή* είναι δυο έννοιες βασικές για ένα καλό πρόγραμμα εργασίας. Αν οι στόχοι και το περιεχόμενο του σχεδίου έχουν κατανοηθεί σε βάθος, μπορεί να καταρτιστεί πρόγραμμα εργασίας που θα εξασφαλίζει συνεχή και σταθερή εξέλιξη του σχεδίου.

Για τον λόγο αυτό, βεβαιωθείτε ότι:

- καθιερώνονται αποτελεσματικοί δίαυλοι επικοινωνίας,
- το χρονοδιάγραμμα είναι ρεαλιστικό σε σχέση με τα επιθυμητά αποτελέσματα,
- υπάρχει συμφωνία ως προς το ποιός εταίρος κάνει τί ακριβώς,
- έχει εξεταστεί πώς θα γίνει η αξιολόγηση του σχεδίου.

Πρέπει να οριστούν ημερομηνίες για τα ακόλουθα:

- συναντήσεις: τοπικές συναντήσεις (συνάδελφοι, γονείς, εκπρόσωποι της τοπικής κοινότητας) και διακρατικές συναντήσεις με τα σχολεία της σύμπραξης,
- δραστηριότητες κινητικότητας,

- εκθέσεις και αξιολόγηση,
- παραλαβή και ανταλλαγή των προϊόντων του σχεδίου, φάκελλοι, κλπ.

Βεβαιωθείτε ότι οι εταίροι σας έχουν καταλάβει και συμφωνούν πλήρως με το πρόγραμμα εργασίας ! Ο καλύτερος τρόπος για να επιτύχετε κάτι τέτοιο είναι να συμφωνήσετε από κοινού και γραπτώς πάνω στο τελικό πρόγραμμα εργασίας.

### **3.3. ΔΗΜΙΟΥΡΓΙΕΣ ΟΜΑΔΩΝ ΣΤΟ ΣΧΟΛΕΙΟ ΣΑΣ - ΣΧΕΔΙΑ ΓΙΑ ΟΛΟΚΛΗΡΟ ΤΟ ΣΧΟΛΕΙΟ**

Τα σχέδια του Comenius 1 δίνουν την ευκαιρία σε εκπαιδευτικούς διαφόρων ειδικοτήτων να συμμετάσχουν στην ανάπτυξη μιας διεπιστημονικής και διακρατικής προσέγγισης ενός θέματος που έχει επιλεγεί για το σχέδιο. Σε κάθε σχολείο συνεπώς θα πρέπει να εμπλακεί μια πολυεπιστημονική ομάδα εκπαιδευτικών για την εκτέλεση του σχεδίου αντί για την εμπλοκή ενός εκπαιδευτικού ή εκπαιδευτικών μιας μόνο ειδικότητας. Είναι βασικής σημασίας το σχέδιο να θεωρηθεί ως σχέδιο ολόκληρου του σχολείου και όχι μόνο ως το σχέδιο δύο ενθουσιωδών εκπαιδευτικών. Το προσωπικό της σχολικής διοίκησης, το διδακτικό προσωπικό αλλά και το λοιπό προσωπικό θα πρέπει να εργαστούν ως ομάδα για να εξασφαλίσουν την επιτυχή διεξαγωγή του σχεδίου.

Στα Σχολικά και τα Γλωσσικά σχέδια, όλοι οι μαθητές θα πρέπει να έχουν την ευκαιρία να συμμετάσχουν με κάποιο τρόπο στις δραστηριότητες του σχεδίου. Το ιδανικό θα ήταν οι μαθητές να συμμετάσχουν ενεργά σε όλα τα στάδια του σχεδίου, συμπεριλαμβανομένων του προγραμματισμού, της διοργάνωσης και της αξιολόγησης των δραστηριοτήτων. Τα σχέδια Σχολικής ανάπτυξης δεν απαιτούν τον ίδιο βαθμό εμπλοκής μαθητών όπως τα σχολικά και τα γλωσσικά σχέδια. Ωστόσο, πρέπει να καταβληθούν προσπάθειες ώστε να είναι δυνατή η εμπλοκή μαθητών όπου το επιτρέπει το θέμα (βλ. παραδείγματα για τα σχέδια Σχολικής ανάπτυξης στο κεφάλαιο 1.3.3.).

Αν πίσω από το σχέδιο υπάρχει μια ομάδα και σύμπνοια ως προς τους στόχους, τα οφέλη και την προστιθέμενη αξία του σχεδίου για ολόκληρο το σχολείο, τότε το σχέδιο θα αποκτήσει σαφή εκπαιδευτικό χαρακτήρα και πολύ μεγαλύτερη προβολή. Ένα σχέδιο για ολόκληρο το σχολείο θα καταστήσει ευκολότερα τα εξής:

- να τεθούν οι ιδέες σε πρακτική εφαρμογή,
- να κινηθεί το ενδιαφέρον μαθητών και διδακτικού προσωπικού,
- να κινηθεί η προσοχή και η ενεργή στήριξη των γονέων,
- να παρέχει το μη διδακτικό προσωπικό διοικητική και τεχνική υποστήριξη,
- να γίνει γνωστό το σχέδιο,
- να κινηθεί η προσοχή των φορέων λήψεως αποφάσεων σε εκπαιδευτικά θέματα,
- να κινηθεί η προσοχή και η υποστήριξη των διοικητικών συμβουλίων του σχολείου και των επιθεωρητών.

Ένα σχέδιο για πραγματικά ολόκληρο το σχολείο διευκολύνει την ένταξη του σχεδίου στο πρόγραμμα σπουδών και το καθιστά ανθεκτικότερο έναντι ενδεχόμενων προβλημάτων, όπως είναι η αλλαγή προσωπικού.



### **3.4. ΥΠΟΔΟΧΗ ΒΟΗΘΟΥ ΓΛΩΣΣΩΝ COMENIUS**

Οι μέλλοντες καθηγητές γλωσσών μπορούν να υποβάλουν αίτηση επιχορήγησης ώστε να πραγματοποιήσουν περίοδο άσκησης 3-8 μηνών σε ένα σχολείο στο εξωτερικό που θα τους φιλοξενήσει ως *βοηθούς γλωσσών Comenius*. Η δραστηριότητα αυτή υποστηρίζεται από τη δράση Comenius 2. Οι βοηθοί αυτοί τοποθετούνται σε οποιοδήποτε σχολείο είναι επιλέξιμο για το Comenius 1 (βλ. Οδηγίες για τους αιτούντες). Είναι συνεπώς δυνατόν να υποβάλει αίτηση το σχολείο σας για ένα βοηθό γλωσσών Comenius - αν δεν έχει ήδη κάποιον άλλο.

Όταν πρόκειται για Σχολικά, Γλωσσικά ή σχέδια Σχολικής ανάπτυξης, ο βοηθός γλωσσών μπορεί να βοηθήσει στην προετοιμασία και την εφαρμογή του σχεδίου μεταξύ του δικού σας σχολείου και σχολείων της δικής του/της χώρας. Πρόκειται για μια εξαιρετική ευκαιρία που δεν θα πρέπει να χάσετε. Από προηγούμενα σχέδια έχει διαπιστωθεί ότι οι βοηθοί αυτοί προσφέρουν σημαντική βοήθεια και την πείρα τους για την διατύπωση και τη διοργάνωση του σχεδίου. Επιπλέον, οι βοηθοί παρέχουν στήριξη στη διεξαγωγή και την υλοποίηση των προγραμμάτων του σχεδίου.

#### **3.4.1. Υποβολή αίτησης για βοηθό γλωσσών**

Αν το σχολείο σας επιθυμεί να δεχτεί ένα βοηθό γλωσσών Comenius πρέπει να υποβάλει στον Εθνικό Φορέα αίτηση συνοδευόμενη από αντίγραφο του σχεδίου Comenius του σχολείου. Η προθεσμία για την υποβολή αίτησης λήγει την 1η Μαρτίου του έτους πριν από το σχολικό έτος για το οποίο προορίζεται η συμμετοχή. Ο Εθνικός σας Φορέας μπορεί να σας προμηθεύσει το έντυπο της αίτησης, και στη συνέχεια προσπαθεί να συνδυάσει τις απαιτήσεις του σχολείου σας με τις επιθυμίες των υποψηφίων καθηγητών γλωσσών που έχουν υποβάλει αίτηση για τη σχετική επιχορήγηση.

#### **3.4.2. Στήριξη των βοηθών**

Το σχολείο υποδοχής ορίζει ένα μέλος του διδακτικού του προσωπικού που θα επιβλέπει τον βοηθό, θα τον φροντίζει, θα παρακολουθεί την πρόοδο της "άσκησης" του και θα ενεργεί ως σύνδεσμος καθ' όλη τη διάρκεια της παραμονής του. Το σχολείο θα πρέπει επίσης να βοηθήσει τον βοηθό στην ανεύρεση κατοικίας.

Οι βοηθοί λαμβάνουν επιχορήγηση που καλύπτει τα έξοδα μετακίνησης που είναι σχετικά με την περίοδο άσκησης τους. Σε αυτά περιλαμβάνονται τα έξοδα ταξιδιού και μια μηνιαία συμμετοχή στα έξοδα διαβίωσης. Το σχολείο φιλοξενίας δεν λαμβάνει καμία οικονομική ενίσχυση για τη διοργάνωση της άσκησης, δεδομένου ότι επωφελείται πλήρως από την παρουσία και την εργασία του βοηθού.

### **3.5. ΕΜΠΛΟΚΗ ΤΗΣ ΤΟΠΙΚΗΣ ΚΟΙΝΟΤΗΤΑΣ ΚΑΙ ΑΛΛΩΝ ΠΙΘΑΝΩΝ ΦΟΡΕΩΝ**

Το σχολείο αποτελεί σημαντικό φορέα της κοινότητας, δεδομένου ότι η εκπαίδευση καλής ποιότητας αντανακλά ουσιαστικά στο μέλλον της κοινότητας. Τα σχέδια διακρατικής συνεργασίας παρέχουν στα σχολεία την ευκαιρία να δημιουργούν νέους δεσμούς με εταίρους της τοπικής κοινότητας, μεταξύ άλλων και με την προοπτική ανάπτυξης συνεργασίας σε άλλους τομείς της ζωής της κοινότητας.

Για να επιτευχθεί αυτό, το σχολείο μπορεί να διαδραματίσει ενεργό ρόλο, αναλαμβάνοντας πρωτοβουλία και πείθοντας πιθανούς εταίρους σχετικά με τα οφέλη της συνεργασίας. Θα ήταν χρήσιμη μια επαφή με εκπροσώπους της τοπικής κοινότητας (εκπαιδευτικούς συμβούλους, επαγγελματικές και άλλες ενώσεις κλπ.) που ενδεχομένως θα ενδιαφέρονταν να εμπλακούν στο σχέδιο ή να το στηρίξουν. Τα τοπικά μέσα ενημέρωσης καθώς και άλλα σχολεία της περιοχής σας μπορεί να ενδιαφερθούν για τα αποτελέσματα του σχεδίου. Τα αποτελέσματα επίσης θα δώσουν την ευκαιρία στους γονείς, στα άλλα σχολεία, στην τοπική κοινότητα γενικότερα, αλλά και στους φορείς λήψεως αποφάσεων ειδικότερα, να δουν ότι το σχέδιο προσφέρει απτά οφέλη.

Πολλά σχολεία συνεργάστηκαν επίσης με κέντρα επιμόρφωσης εκπαιδευτικών και πανεπιστήμια για τη δοκιμή καινοτόμων εκπαιδευτικών μεθόδων. Επιπλέον, στους εκπαιδευτικούς που συμμετέχουν σε αυτά τα προγράμματα προσφέρεται ενδοϋπηρεσιακή κατάρτιση.

Θα ήταν προς όφελος των σχολείων να κάνουν καλή χρήση των υφιστάμενων επαφών με την κοινότητα. Για παράδειγμα, πριν πλησιάσουν μια τοπική επιχείρηση για να ζητήσουν τη υποστήριξή της, το σχολείο θα μπορούσε να ερευνήσει μήπως κάποιος από τους γονείς μαθητών του εργάζεται στη σχετική επιχείρηση. Με τον τρόπο αυτό θα γίνει απλούστερη η πρώτη επαφή. Το ίδιο ισχύει για την εμφάνιση του διευθυντή του σχολείου σε κάποια δημόσια εκδήλωση ή γεγονός που μπορεί να οδηγήσουν σε περαιτέρω επαφές του σχολείου με την τοπική κοινότητα.

Είναι χρήσιμο να αναζητήσετε πιθανότητες συνεργασίας με τους εξής:

- Τοπικούς και περιφερειακούς φορείς και οργανώσεις,
- Ενώσεις στον τομέα της εκπαίδευσης, μεταξύ των οποίων σπουδαστικές ενώσεις, ενώσεις μαθητών και γονέων, ενώσεις γονέων και κηδεμόνων,
- Κοινωνικούς εταίρους,
- Κέντρα επιμόρφωσης εκπαιδευτικών, ιδρύματα ανωτέρας εκπαίδευσης και πανεπιστήμια,
- Ερευνητικά Κέντρα με εμπείρα στον τομέα της εκπαίδευσης,
- Εταιρίες και κοινοπραξίες, επαγγελματικοί φορείς, συνδικαλιστικές οργανώσεις, εμπορικά επιμελητήρια και βιομηχανίες.

Οι εξωσχολικοί φορείς με συγκεκριμένο ρόλο στο σχέδιο πρέπει και αυτοί να αναγραφούν στο τμήμα “Συνεργαζόμενοι Εταίροι” της αίτησης. Στην περίπτωση οργάνωσης μη κερδοσκοπικού χαρακτήρα, μέρος της ενίσχυσης μπορεί να χρησιμοποιηθεί για τη χρηματοδότηση της συμμετοχής της από το σχολείο, π.χ. συνεισφορά στα έξοδα ταξιδιού προκειμένου να συμμετάσχει σε συνάντηση σχετικά με το σχέδιο.

### **3.6. ΕΠΙΚΟΙΝΩΝΙΑ ΜΕ ΤΟΥΣ ΕΤΑΙΡΟΥΣ**

#### **3.6.1. Ποιά γλώσσα ή ποιές γλώσσες θα χρησιμοποιηθούν**

Ένας από τους στόχους του Comenius είναι η προαγωγή της εκμάθησης γλωσσών στο πλαίσιο της σχολικής εκπαίδευσης. Γενικά, εκπαιδευτικοί και μαθητές που συμμετέχουν στα σχέδια εξασκούν με προθυμία τις δεξιότητές τους σε ξένες γλώσσες. Αν όμως το επίπεδο της ξένης γλώσσας είναι μέτριο, μπορεί να αποδειχτεί δύσκολη η

αποτελεσματική επικοινωνία κατά τη σύμπραξη. Γι' αυτό δεν είναι σπάνιο να χρησιμοποιείται, στην αρχή του σχεδίου, μια κοινή γλώσσα ως γλώσσα εργασίας - προς ανακούφιση όλων των συμμετεχόντων. Βέβαια, αργότερα, η ανακούφισή τους μπορεί να εξελιχθεί σε απελπισία αν διαπιστώσουν ότι δεν μπορούν να εξασκήσουν και να βελτιώσουν τις δεξιότητές τους σε άλλες γλώσσες.

Έτσι, δεν πρέπει να λησμονείτε ότι τα σχέδια Comenius παρέχουν σε εσάς και τους μαθητές σας την ευκαιρία να κάνετε χρήση και να βελτιώσετε ήδη υπάρχουσες γλωσσικές ικανότητες, και μάλιστα να μάθετε νέες γλώσσες που διαφορετικά δεν θα είχατε σκεφτεί ποτέ να μάθετε. Οι ακόλουθες προτάσεις ίσως σας βοηθήσουν να ξεπεράσετε την πρώτη δύσκολη φάση και να επικοινωνήσετε, παρ' όλα αυτά, σε γλώσσες που ίσως στην αρχή να μην αισθάνεστε εντελώς άνετα:

- Βεβαιωθείτε ότι οι εταίροι σας γνωρίζουν το επίπεδο σας στην γλώσσα τους και μέχρι ποίου βαθμού μπορείτε να συνεννοείστε σε καθημερινή βάση. Έτσι θα μπορέσετε να εξασφαλίσετε ουσιαστική βάση επικοινωνίας. Μη ξεχνάτε ότι είναι ευκολότερο να διαβάσετε και να καταλαβαίνετε μια ξένη γλώσσα απ' ότι να την γράφετε ή να την μιλάτε.
- Δεν υπάρχει λόγος που να εμποδίζει τη χρησιμοποίηση διαφορετικών γλωσσών σε μια συζήτηση. Το σωστό λεξιλόγιο είναι σημαντικότερο για μια αποτελεσματική επικοινωνία απ' ότι η άψογη γραμματική. Οι εταίροι σας θα εκτιμήσουν περισσότερο την προσπάθειά σας να γίνετε κατανοητός στη γλώσσα τους παρά αν περιοριστείτε σε μερικά άψογα διατυπωμένα σχόλια και τίποτε άλλο!
- Προσπαθείστε να αποκτήσετε μια λειτουργική γνώση των γλωσσών που μιλούν οι εταίροι σας. Υπάρχουν καλές κασέτες και ηλεκτρονικά προϊόντα στην αγορά που θα σας βοηθήσουν να αποκτήσετε γρήγορα ορισμένες βασικές δεξιότητες, ενώ η συμμετοχή σας στο Comenius θα σας δώσει αμέτρητες ευκαιρίες για να τα εξασκήσετε και ακόμα μεγαλύτερη ώθηση καθώς θα τις βελτιώνετε!

Συμβουλευτείτε την ιστοσελίδα της Ευρωπαϊκής Επιτροπής για τις γλώσσες στη διεύθυνση <http://europa.eu.int/comm/education/languages/index.html>. Ίσως βρείτε χρήσιμες πληροφορίες για τρόπους εκμάθησης ξένων γλωσσών.

### 3.6.2. Τρόποι επικοινωνίας

Το **τηλέφωνο** είναι ένας πολύ άμεσος και προσωπικός τρόπος επικοινωνίας, αλλά έχει ορισμένα μειονεκτήματα. Το κόστος των διεθνών κλήσεων είναι σημαντικό, όμως επειδή συχνά αυτός ο τρόπος θα είναι ο πλέον φυσικός τρόπος επαφής, θα ήταν σκόπιμο να τον εντάξετε στον προϋπολογισμό σας. Η πρόσβαση ωστόσο σε τηλέφωνο μπορεί συχνά να είναι δύσκολη, και οι διαφορές ώρας, σχολικών προγραμμάτων και σχολικών μοντέλων μπορεί να κάνει τις τηλεφωνικές επαφές δυσχερείς. Άλλο σημείο που πρέπει να ληφθεί υπόψη είναι ότι δεν αφήνει κανένα από ίχνος για το τί συμφωνήθηκε κατά την τηλεφωνική συνομιλία. Πρέπει επίσης να θυμόμαστε ότι οι τηλεφωνικές συνομιλίες είναι "ζωντανές" και δεν επιτρέπουν χρόνο για να ψάξετε κάποια λέξη στο λεξικό ή να κατανοήσετε κάποια δύσκολη φράση. Βέβαια, θετικό στοιχείο στην υπόθεση είναι ότι οι συχνές επαφές και συνομιλίες θα βελτιώσουν γρήγορα τις γλωσσικές σας ικανότητες!

Για όλα αυτά, η γραπτή επικοινωνία ίσως είναι ευκολότερη - τουλάχιστον στην αρχή. **Επιστολές, φαξ και ηλεκτρονικά μηνύματα** αποτελούν καλό τρόπο επαφής, άμεσο και όσο προσωπικό επιθυμείτε. Έχουν το επιπλέον πλεονέκτημα ότι παρέχουν στους

συμμετέχοντες ένα από και μόνιμο αντίγραφο, με όλο το χρόνο στη διάθεσή τους να σκεφτούν τί ελέχθη και πώς θα απαντήσουν. Μη λησμονείτε πάντως ότι δεν έχουν όλα τα σχολεία μηχανήματα φαξ ή υπολογιστές. Ωστόσο, τα περισσότερα σχολεία θα βρουν τρόπο να έχουν πρόσβαση σε κάποιο φαξ ή υπολογιστή για να στέλνουν και να λαμβάνουν μηνύματα. **Τηλεδιασκέψεις** και **εικονοτηλεφωνία** αποτελούν εναλλακτική, αλλά ακριβότερη λύση, για την επικοινωνία μεταξύ των εταίρων, ενώ η **ηλεκτρονική συνομιλία** είναι ένας χαρούμενος, λιγότερο ακριβός, τρόπος αμοιβαίας επαφής.

Όταν θα αντιμετωπίζετε το θέμα της επικοινωνίας μέσω των νέων τεχνολογιών, πρέπει να μη λησμονείτε τον διαφορετικό βαθμό εξοικείωσης των σχολείων της σύμπραξης με τα μέσα αυτά, μερικές φορές αντίστοιχου προς τον βαθμό εξοικείωσης των χωρών που συμμετέχουν. Είναι σημαντικό, στο σημείο αυτό, να θιγεί η ανάγκη εκπαίδευσης του προσωπικού σε αυτόν το τομέα.

### **3.7. Η ΤΕΧΝΟΛΟΓΙΑ ΠΛΗΡΟΦΟΡΙΩΝ ΚΑΙ ΕΠΙΚΟΙΝΩΝΙΩΝ ΣΕ ΕΝΑ ΣΧΕΔΙΟ**

Η τεχνολογία πληροφοριών και επικοινωνιών παίζει όλο και σημαντικότερο ρόλο στα διακρατικά σχέδια. Ο ρόλος της σε ένα σχέδιο είναι κυρίως να διευκολύνει τη μάθηση και τη διδασκαλία. Είναι όμως επίσης εξαιρετικά χρήσιμη στην αποτελεσματική και ταχεία επικοινωνία και έχει αποδειχτεί ιδιαίτερα κατάλληλη για τις εργασίες των σχεδίων για τους εξής λόγους:

- δίνει την ευκαιρία συνεργασίας με εταίρους σε μακρινές χώρες και την καθιστά απλούστερη, ταχύτερη, φθηνότερη και πολύ πιο ευχάριστη,
- παρέχει κίνητρα στους μαθητές και τους ενθαρρύνει σε συνεργασία με μαθητές στα άλλα σχολεία της σύμπραξης και σε ανταλλαγή ιδεών και γνώσεων,
- ενθαρρύνει τους μαθητές να εργάζονται αυτόνομα,
- αυξάνει τη γλωσσική και πολιτιστική ευαισθησία και παρέχει τη δυνατότητα χρησιμοποίησης των ξένων γλωσσών σε αυθεντικό περιβάλλον,
- κάνει αυθεντικότερη την απόκτηση γνώσεων,
- παρέχει πρόσβαση σε διάφορες ενημερωμένες πηγές πληροφοριών που συγκεντρώνονται και συγκρίνονται,
- παρέχει νέες ευκαιρίες μάθησης, ειδικότερα στον τομέα της μάθησης εξ αποστάσεως,
- διευκολύνει την εμπλοκή ατόμων με ειδικές ανάγκες,
- προβάλλει το σχολείο - η ιστοσελίδα του σχολείου δίνει στους γονείς και άλλα ενδιαφερόμενα μέρη πληροφορίες για το τί συμβαίνει στο σχολείο.

### **3.8. ΠΑΡΑΚΟΛΟΥΘΗΣΗ ΤΗΣ ΠΡΟΟΔΟΥ - ΑΥΤΟΑΞΙΟΛΟΓΗΣΗ**

Η αξιολόγηση είναι κρίσιμη για την επιτυχία ενός σχεδίου. Για τους σκοπούς των σχεδίων Comenius 1, αξιολόγηση θεωρείται ο *διαρκής προβληματισμός για τις διαδικασίες και τα αποτελέσματα*. Είναι σημαντική η συνεχής παρακολούθηση της διεξαγωγής του προγράμματος, ώστε αυτό να μη παρεκτρέπεται από την πορεία του ενώ παράλληλα βελτιώνεται η δική σας απόδοση. Με τον τρόπο αυτό έχετε τη δυνατότητα να προσαρμόζετε τους στόχους και τις δραστηριότητες του σχεδίου ανάλογα με τις νέες ή

μεταβαλλόμενες ανάγκες, και να εξασφαλίζετε ότι το σχέδιο παρέχει τη μέγιστη προστιθέμενη αξία στα σχολεία που εμπλέκονται άμεσα και σε πιθανούς εμπλεκόμενους φορείς .

Οι εταίροι σας και εσείς πρέπει να εξετάζετε τα ακόλουθα ερωτήματα κατά τη διάρκεια του σχεδίου αλλά και μετά την ολοκλήρωσή του:

- Υλοποιήθηκαν τα σχέδια, και αν όχι, για ποιό λόγο;
- Είναι κατάλληλοι οι στόχοι;
- Μήπως θα έπρεπε να τροποποιηθεί το σχέδιο;
- Ποιά είναι τα οφέλη κάποιας συγκεκριμένης δραστηριότητας για τους μαθητές;
- Πώς υλοποίησαν οι μαθητές το έργο που τους ανατέθηκε;
- Ποιές δεξιότητες αναπτύσσονται/αναπτύχθηκαν;
- Βοηθά το σχέδιο στην αναβάθμιση του επιπέδου των επιτευγμάτων;
- Είναι κατάλληλα και αποτελεσματικά τα μέσα επικοινωνίας;
- Συνεργάζεται το διδακτικό προσωπικό;
- Επηρεάζει το σχέδιο το πρόγραμμα σπουδών;
- Εμπλέκονται γονείς/εκπρόσωποι της τοπικής κοινότητας/άλλα εκπαιδευτικά ιδρύματα/άλλα ενδιαφερόμενα μέρη;
- Βελτιώθηκαν οι δεξιότητες των μαθητών και των εκπαιδευτικών στις ξένες γλώσσες, αυξήθηκε το ενδιαφέρον τους;
- Υπάρχει μεγαλύτερη συνειδητοποίηση των διαφορετικών πολιτισμών και της ευρωπαϊκής διάστασης στην εκπαίδευση;
- Πραγματοποιήθηκε το προγραμματισμένο τελικό προϊόν / επετεύχθησαν τα τελικά αποτελέσματα;

Κατάλογος με τα στοιχεία αυτοαξιολόγησης για το πρόγραμμά σας ευρίσκεται στη διεύθυνση <http://europa.eu.int/comm/education/socrates/comenius/tools/evalchkl.htm>.

### **3.9. ΑΠΟΤΕΛΕΣΜΑΤΑ ΚΑΙ ΔΙΑΔΟΣΗ ΤΟΥΣ**

Διάδοση σημαίνει κοινοποίηση των εμπειριών σας και των αποτελεσμάτων του σχεδίου σας. Χρήσιμο είναι να κοινοποιήσετε και να διαδώσετε όσο γίνεται περισσότερο τις εμπειρίες σας και τα αποτελέσματα του σχεδίου, ώστε:

- να συνειδητοποιήσουν οι μαθητές και το προσωπικό πόσο καλή ήταν η δουλειά που έκαναν,
- να συνειδητοποιήσουν όλα τα ενδιαφερόμενα μέρη και το ευρύ κοινό το έργο που πραγματοποίησε το σχολείο,
- να ασκηθεί επιρροή στους φορείς λήψεως αποφάσεων,
- να προκληθεί ενδιαφέρον για τη διακρατική συνεργασία,
- να προκληθεί ενδιαφέρον για την εκμάθηση γλωσσών,

- να συνειδητοποιηθεί η ευρωπαϊκή πολιτισμική ποικιλομορφία - και οι ομοιότητές της,
- να συνειδητοποιηθεί η ευρωπαϊκή διάσταση στην εκπαίδευση.

Διαφορετικές ομάδες-στόχοι μπορεί να ενδιαφέρονται για το τελικό προϊόν του σχεδίου σας: τοπικές και περιφερειακές αρχές, επιχειρήσεις - ιδίως αν προσέφεραν υποστήριξη στο σχέδιό σας - γειτονικά σχολεία, γονείς, κέντρα επιμόρφωσης εκπαιδευτικών, τεχνικές σχολές και πανεπιστήμια. Ευθύς εξ αρχής, οι εταίροι σας και εσείς πρέπει να καταστρώσετε σχέδια ως προς τον τρόπο, το χρόνο και τον τόπο που θα προσεγγίσετε αυτές τις ομάδες. Χρησιμοποιήστε τη φαντασία σας! Υπάρχουν άπειρες δυνατότητες : σχολεία και αίθουσες συγκεντρώσεων των σχολείων, εκθέσεις, σχολικές εφημερίδες, το ετήσιο λεύκωμα του σχολείου, η ιστοσελίδα του σχολείου, βραδυνές συγκεντρώσεις γονέων και ημέρες επίσκεψης των χώρων του σχολείου, τοπικά, περιφερειακά και εθνικά συνέδρια, ακαδημαϊκά και επαγγελματικά έντυπα, ο τοπικός, περιφερειακός και κρατικός τύπος, συναντήσεις, σεμινάρια, δίκτυα - και ότι άλλο μπορείτε να σκεφθείτε.

### **3.10. ΑΝΤΑΛΛΑΓΕΣ ΜΑΘΗΤΩΝ ΣΤΑ ΓΛΩΣΣΙΚΑ ΣΧΕΔΙΑ**

Οι ανταλλαγές μαθητών παίζουν βασικό ρόλο στα γλωσσικά σχέδια. Ο σκοπός των ανταλλαγών είναι πολυδιάστατος. Ο πλέον προφανής στόχος είναι να αυξηθεί το ενδιαφέρον, η ικανότητα και η εμπιστοσύνη των μαθητών στην επικοινωνία τους σε άλλες ευρωπαϊκές γλώσσες. Η εμπειρία των ανταλλαγών προσφέρει οπωσδήποτε στους συμμετέχοντες την ευκαιρία να *χρησιμοποιήσουν την ξένη γλώσσα σε αυθεντικό περιβάλλον*. Σημαντική όμως για τους "επισκέπτες μαθητές" είναι και η *διαπολιτισμική εμπειρία*, που παρέχεται από τη διαμονή τους σε άλλη χώρα και κατά προτίμηση μέσα στον οικογενειακό πυρήνα. Τέλος, και οι δυο ομάδες μαθητών θα έχουν την ευκαιρία να *εργαστούν εντατικά και από κοινού πάνω στο σχέδιο* κατά τη διάρκεια της αμοιβαίας επίσκεψης.

Η ανταλλαγή συνίσταται συνήθως σε δύο χρονικές περιόδους, 14 τουλάχιστον ημερών η κάθε μία (συμπεριλαμβανομένου του ταξιδιού), από 10 τουλάχιστον μαθητές ηλικίας 14 ετών και πάνω, στον τόπο του ιδρύματος της σύμπραξης. Κατά το δυνατόν, οι μαθητές πρέπει να μένουν στις οικογένειες των άλλων μαθητών - κάτι που παρέχει πολλά πλεονεκτήματα: πρώτα, την καλύτερη ευκαιρία εξάσκησης των γλωσσικών δεξιοτήτων· οι μαθητές έχουν άμεση επαφή με άλλο πολιτισμό· ενθαρρύνεται η ανάπτυξη κοινωνικών επαφών. Ωστόσο, μερικές φορές είναι αδύνατο να φιλοξενηθούν ξένοι μαθητές σε οικογένειες, και τότε ίσως να χρειαστεί να καταφύγετε σε άλλες λύσεις όπως είναι οι ξενώνες νεότητας και οι φοιτητικές εστίες. Κάτι τέτοιο όμως έχει το σοβαρό μειονέκτημα ότι περιορίζει τις γλωσσικές και πολιτισμικές εμπειρίες των μαθητών που συμμετέχουν στην ανταλλαγή.

Το προσωπικό που συνοδεύει τους μαθητές θα ήταν επίσης καλύτερο να φιλοξενείται στις οικογένειες των ομολόγων τους. Πέρα από το ενδιαφέρον που παρουσιάζει αυτή η διευθέτηση, περνά στα παιδιά το μήνυμα ότι "Και οι δάσκαλοί μας είναι στην ίδια κατάσταση με εμάς - όλοι ζούμε τις ίδιες συνθήκες".

Είναι πολύ σημαντικό να έχουν και τα δύο συμμετέχοντα σχολεία σαφή αίσθηση όλων των διαστάσεων που συνεπάγεται η ανταλλαγή, συνοδευόμενη από πλήρη συμφωνία. Πιο κάτω εκτίθενται μερικές ιδέες που έχουν σχέση με τα διάφορα στάδια ενός γλωσσικού σχεδίου.

### **3.10.1. Πριν από την ανταλλαγή**

Η περίοδος πριν από την ανταλλαγή είναι η ιδανική περίοδος για να καταστρώσετε με προσοχή το πρόγραμμα μιας απρόσκοπτης ανταλλαγής. Είναι σημαντικό να προβείτε, σχετικά γρήγορα, στις ακόλουθες ενέργειες: οργανώστε μια συνάντηση με τον εταίρο σας για να προετοιμάσετε την ανταλλαγή, ασχοληθείτε με τις ταξιδιωτικές διατυπώσεις, οργανώστε και παρακολουθείστε την γλωσσική προετοιμασία και εγκαινιάσατε τις επαφές μεταξύ των μαθητών που θα συμμετάσχουν στην ανταλλαγή.

Άλλα θέματα που πρέπει να οργανωθούν είναι η ανάπτυξη ενός προγράμματος για την ανταλλαγή, η επιλογή των καθηγητών-συνοδών, και τέλος ο συνδυασμός των μαθητών που θα συμμετάσχουν. Ο συνδυασμός των μαθητών είναι ιδιαίτερα σημαντικός αν οι εργασίες του σχεδίου πρόκειται να διεξαχθούν ανά ζεύγη - μπορείτε να τον πραγματοποιήσετε με βάση τις επιθυμίες των μαθητών ή/και μέσω ειδικά συνταγμένων αιτήσεων.

Η περίοδος πριν από την ανταλλαγή είναι επίσης η κατάλληλη περίοδος για την εξεύρεση επιπλέον κονδυλίων για το σχέδιο, ιδιαίτερα αν το θέμα του σχεδίου συνδέεται με κάποια τοπική, περιφερειακή ή εθνική επιχείρηση που ενδιαφέρεται για τα αποτελέσματα του σχεδίου. Για παράδειγμα, ένα σχέδιο που αποσκοπεί στη χάραξη στρατηγικής για την εμπορική προώθηση ενός τοπικού προϊόντος έχει μεγάλες πιθανότητες να τύχει στήριξης από την επιχείρηση που παράγει το εν λόγω προϊόν.

### **3.10.2. Κατά την ανταλλαγή**

Κατά τη διάρκεια της ανταλλαγής οι μαθητές και των δύο σχολείων, χωρισμένοι σε μικρές ομάδες ή ζεύγη, θα συνεργάζονται πάνω σε θέματα που έχουν ήδη οριστεί στο πλαίσιο του σχεδίου, σύμφωνα με τα μεμονωμένα προγράμματα εργασίας των μαθητών. Κατά το πρώτο μέρος της ανταλλαγής οι μαθητές συνεχίζουν την εργασία που άρχισαν στην περίοδο πριν την ανταλλαγή και σχεδιάζουν την εργασία που θα συντελεστεί κατά το δεύτερο μέρος (όταν θα ανταποδώσουν την επίσκεψη). Στο δεύτερο μέρος της ανταλλαγής ολοκληρώνουν το τελικό προϊόν - ή τουλάχιστον ολοκληρώνουν τον σχεδιασμό για την παραγωγή του.

Το πρόγραμμα ανταλλαγής θα πρέπει να περιλαμβάνει:

- επαρκή χρόνο για κοινή εργασία πάνω στο σχέδιο,
- ένα χρονικό διάστημα καθημερινά όπου οι μαθητές μόνοι με τους συνοδούς καθηγητές τους θα μπορούν να συζητούν θέματα σχετικά με το σχέδιο και την κοινωνική τους ζωή,
- επιπλέον γλωσσικά μαθήματα,
- μαθήματα για την τοπική και εθνική ιστορία και τη γεωγραφία της χώρας που επισκέπτονται,
- πολιτιστικές επισκέψεις σε συνδυασμό με τους στόχους του σχεδίου,
- ελεύθερο χρόνο και ψυχαγωγία.

Είναι ουσιαστικό οι συνοδοί-εκπαιδευτικοί να παρακολουθούν την εργασία και τη χρησιμοποίηση της ξένης γλώσσας από τους μαθητές τους, και όπου αυτό είναι αναγκαίο να ενισχύουν και να ενθαρρύνουν τους μαθητές που αποθαρρύνονται. Οι συνοδοί-εκπαιδευτικοί, σε συναντήσεις με τους ομολόγους τους εταίρους, θα πρέπει να αξιολογούν σε καθημερινή βάση την πορεία, ώστε να είναι όλοι βέβαιοι για την άποψη

διεξαγωγή της συνεργασίας και να επιλύουν ενδεχόμενα προβλήματα. Σε συνδυασμό με τα ημερολόγια των μαθητών κατά την ανταλλαγή, τα πορίσματα αυτών των συναντήσεων αξιολόγησης αποτελούν σημαντική πηγή πληροφοριών κατά τη σύνταξη της τελικής έκθεσης του σχεδίου.

Κατά την ανταλλαγή είναι σημαντική η εμπλοκή:

- προσωπικού και μαθητών που δεν εμπλέκονται άμεσα στην ανταλλαγή,
- γονείς που φιλοξενούν ή όχι τους μαθητές ανταλλαγής,
- μέλη της τοπικής κοινότητας, όπως π.χ. τοπικές επιχειρήσεις, πολιτιστικές οργανώσεις κλπ.

Μη ξεχνάτε να ενημερώνετε τακτικά αυτές τις ομάδες για την πορεία του σχεδίου. Τονίζετε ότι το σχέδιο και η ανταλλαγή αποτελούν πολύτιμη πολιτιστική πείρα για όλους. Καλέστε τους να βοηθήσουν στη διοργάνωση κάποιων ψυχαγωγικών εκδηλώσεων.

### **3.10.3. Μετά την ανταλλαγή**

Κατά την περίοδο που ακολουθεί την ανταλλαγή, είναι σημαντικό:

- να ολοκληρωθεί το τελικό προϊόν,
- να γίνει η αξιολόγηση του σχεδίου (και να συνταχθεί η τελική έκθεση που απαιτείται από τον Εθνικό Φορέα),
- να διαδοθούν τα αποτελέσματα του σχεδίου.

Το τελικό προϊόν είναι το από αποτέλεσμα της εργασίας που έγινε από τους μαθητές στο ίδρυμα των εταίρων τους με τη χρησιμοποίηση των γλωσσών της σύμπραξης. Το τελικό προϊόν

- αντιπροσωπεύει πλήρως και τις δύο γλώσσες - αν χρησιμοποιήθηκαν και οι δύο στο γραπτό/προφορικό λόγο
- παρέχει ένα στόχο για το σχέδιο,
- δίνει την ευκαιρία στους μαθητές να επιδείξουν τις ικανότητές τους στην ξένη γλώσσα,
- επιτρέπει στους μαθητές να δουν και να χαρούν με το επίτευγμά τους,
- επιτρέπει στο διδακτικό προσωπικό, τους γονείς και τα άλλα ενδιαφερόμενα μέρη να θαυμάσουν το επίτευγμα των μαθητών,
- προβάλλει τη συνεργασία των μαθητών από δύο διαφορετικές χώρες.

## **3.11. ΑΣΦΑΛΗΣ ΚΑΙ ΑΠΡΟΣΚΟΠΤΗ ΚΙΝΗΤΙΚΟΤΗΤΑ**

Τα Σχολικά σχέδια Comenius και τα σχέδια Σχολικής ανάπτυξης Comenius επιτρέπουν στους μαθητές να συμμετάσχουν σε συναντήσεις για το σχέδιο που γίνονται στο εξωτερικό, ενώ οι ανταλλαγές μαθητών είναι βασικό τμήμα των γλωσσικών σχεδίων Comenius. Κατά τον σχεδιασμό μια δραστηριότητας που προβλέπει κινητικότητα μαθητών, δεν πρέπει να ξεχνάτε τους κινδύνους που ενδεχομένως εγκυμονεί οποιαδήποτε επίσκεψη εκτός της χώρας - για παράδειγμα, ασθένεια, ατύχημα, κλοπή, κακοποίηση. Ωστόσο, τα οφέλη που αντλούνται από μια τέτοια εμπειρία είναι κατά πολύ περισσότερα από τους ενδεχόμενους κινδύνους. Ο προσεκτικός σχεδιασμός από



συμμετέχοντες καθηγητές και μαθητές, τους γονείς τους, τη διεύθυνση του σχολείου και τα άλλα ενδιαφερόμενα μέρη, βοηθά να οριστούν σαφώς οι αρμοδιότητες των διαφόρων εμπλεκόμενων και να περιοριστούν οι κίνδυνοι. Ο προσεκτικός σχεδιασμός θα βοηθήσει επίσης τους μαθητές με ειδικές εκπαιδευτικές ανάγκες, που μπορεί να είναι πιο ευάλωτοι στους κινδύνους, να αντλήσουν πλήρως τα οφέλη από την εμπειρία που προσφέρει το ταξίδι και η διαμονή στο εξωτερικό. Η εμπλοκή στο σχεδιασμό δημιουργεί επίσης μια αίσθηση "ιδιοκτησίας" που θα κάνει ευκολότερη την αποδοχή και την κατανόηση των κανόνων και των κωδικών συμπεριφοράς που έχουν συμφωνηθεί εκ των προτέρων και από κοινού, καθώς και την τήρησή τους κατά τη διάρκεια της παραμονής στην ξένη χώρα.

Κατά τον σχεδιασμό της ανταλλαγής / της συνάντησης εργασίας στο εξωτερικό, είναι εξαιρετικά χρήσιμο:

- να κάνετε ένα μηχανογραφικό δελτίο όλων των εμπλεκόμενων, τους μαθητές που ταξιδεύουν, τους γονείς τους, τον διευθυντή, τον υπεύθυνο αρχηγό της αποστολής, και άλλους ενήλικες συνοδούς,
- να ορίσετε ένα κώδικα συμπεριφοράς μεταξύ παιδιού/παιδιών ή νέου/νέων αφενός και του σχολείου/του υπεύθυνου καθηγητή/συνοδού ή συνοδών,
- να συντάξετε ένα έντυπο για τη συγκατάθεση των γονέων και κηδεμόνων.

Εξετάστε επίσης τα ακόλουθα θέματα:

- μια ρεαλιστική αξιολόγηση των ενδεχόμενων δυσκολιών,
- τη διακριτική επιτήρηση,
- την ευαισθητοποίηση των παιδιών και των νέων ως προς την ασφάλειά τους, ενδεχομένως με τη βοήθεια των αστυνομικών αρχών, λειτουργών που εργάζονται με νέους, ή άλλων σχετικών φορέων,
- τη νομοθεσία σχετικά με παιδιά και νέους, καθώς και την προστασία των παιδιών, στη χώρα που θα πραγματοποιηθεί η επίσκεψη,
- την αναγκαία τεκμηρίωση για το ταξίδι, μεταξύ άλλων ασφάλιση για το ταξίδι και βασικές πληροφορίες για την προς επίσκεψη περιοχή,
- πλήρεις πληροφορίες για τους γονείς και κηδεμόνες, τη διεύθυνση του σχολείου και τους συναδέλφους, σχετικά με το πρόγραμμα της επίσκεψης, διευθύνσεις και τηλέφωνα επαφής,
- τις διαδικασίες αντιμετώπισης πιθανών έκτακτων περιστατικών στην χώρα υποδοχής.

## **4. ΟΙ ΕΙΔΙΚΕΣ ΠΡΟΤΕΡΑΙΟΤΗΤΕΣ ΤΟΥ ΠΡΟΓΡΑΜΜΑΤΟΣ ΣΩΚΡΑΤΗΣ**

### **4.1. ΙΣΕΣ ΕΥΚΑΙΡΙΕΣ**

Το πρόγραμμα Σωκράτης επιδιώκει την προαγωγή της ισότητας ανδρών και γυναικών και των ίσων ευκαιριών για τα μειονεκτούντα άτομα. Προσπαθεί επίσης να συμβάλλει ενεργά στην καταπολέμηση του κοινωνικού αποκλεισμού, του ρατσισμού και της ξενοφοβίας. Η εφαρμογή αυτών των στόχων και αρχών στην πράξη ίσως να μη φαίνεται πάντα απλή, και τα ακόλουθα παραδείγματα αποβλέπουν στην κατάδειξη τρόπων για την επιτυχή υλοποίηση των στόχων.

ΟΝΟΜΑΣΙΑ: *Διαφορετικοί άλλα ίσοι*

ΜΑΘΗΤΕΣ: Σχολεία της πρωτοβάθμιας και δευτεροβάθμιας εκπαίδευσης

ΣΤΟΧΟΙ ΚΑΙ ΔΡΑΣΤΗΡΙΟΤΗΤΕΣ: Μαθητές και εκπαιδευτικοί σχολείων από 4 διαφορετικές χώρες εργάζονται μαζί πάνω στο θέμα "Ισότητα" με την ευρεία έννοια του όρου. Σκοπός είναι να κατανοήσουν οι μαθητές τη διάσταση του φύλου, των εθνικών διαφορών και της οικονομικής κατάστασης στην επαφή τους με τους ανθρώπους, και να αναπτυχθούν κοινές μέθοδοι και μέσα που θα καταστήσουν δυνατή τη στάθμιση της γνώμης των μαθητών από τους δασκάλους τους. Ο τελικός στόχος είναι να διευρυνθεί το πνεύμα των μαθητών ώστε να κατανοήσουν το γεγονός ότι οι άνθρωποι είναι μεν διαφορετικοί μεταξύ τους πρέπει όμως να τυγχάνουν όλοι ίσης μεταχείρισης. Τα σχολεία οργανώνουν ημερίδες με θέμα την ισότητα. Εκπονούν επίσης ένα ερωτηματολόγιο για το πώς βλέπουν τα αγόρια και τα κορίτσια την ισότητα των φύλων σε σχέση με τις επαγγελματικές ευκαιρίες κ.α.

ΑΠΟΤΕΛΕΣΜΑΤΑ: Μια έρευνα για την κατάσταση που επικρατεί στις χώρες που συμμετέχουν στο σχέδιο, στρατηγικές για την επίτευξη ίσης μεταχείρισης όλων των μαθητών στο σχολείο, εντός και εκτός τάξης.

ΟΝΟΜΑΣΙΑ: *Ευρωπαίοι πολίτες - Κοινή ζωή και εργασία στην Ευρώπη*

ΜΑΘΗΤΕΣ: Οι τελευταίες τάξεις των σχολείων της δευτεροβάθμιας εκπαίδευσης/γενική και επαγγελματική εκπαίδευση. Το 1/4 των μαθητών είναι παιδιά με ειδικές ανάγκες (σύνδρομο Down, ή αυτιστικά παιδιά) ή φυσικά μειονεκτούντα, ενταγμένα σε κανονικές τάξεις των σχολείων.

ΣΤΟΧΟΣ: Να χρησιμοποιηθούν συγκριτικές μελέτες και συνεργασία για να διερευνηθεί με ποιον τρόπο εκπαιδεύονται και τυγχάνουν περίθαλψης τα άτομα με ειδικές ανάγκες σε τρεις ευρωπαϊκές χώρες, με σκοπό τη μελλοντική επαγγελματική τους απασχόληση.

ΑΠΟΤΕΛΕΣΜΑΤΑ: Εκπόνηση προγραμμάτων σπουδών στα οποία λαμβάνονται υπόψη τα ενδιαφέροντα των ατόμων με ειδικές ανάγκες με σκοπό την ένταξή τους στον εργασιακό χώρο. Συνειδητοποίηση της οντότητάς τους και δημιουργία ανοχής και κατανόησης ως προς τις διαφορετικές ειδικές εκπαιδευτικές ανάγκες και μεθόδους.

ΟΝΟΜΑΣΙΑ: *Ρίζες στην κοινότητα και φτερά στον κόσμο*

ΜΑΘΗΤΕΣ: Οι μικρές τάξεις των σχολείων της δευτεροβάθμιας εκπαίδευσης. Οι περισσότεροι μαθητές προέρχονται από οικογένειες μεταναστών και προσφύγων. Πολλές οικογένειες από χαμηλή κοινωνικοοικονομική τάξη, θύματα ανεργίας, αποδέκτες βοήθειας από την κοινωνική πρόνοια. Το 1/5 των μαθητών έχουν μαθησιακές δυσκολίες, δυσκολία στην ανάγνωση και γραφή, και συναισθηματικά προβλήματα λόγω πολέμου και πολλαπλών αναπηριών. Οι περισσότεροι μαθητές είναι δίγλωσσοι.

ΣΤΟΧΟΣ: Να κάνει τους μαθητές να συνειδητοποιήσουν την πολιτισμική τους κληρονομιά σε τοπικό και διεθνές επίπεδο. Να συνειδητοποιήσουν την ανάγκη προστασίας του περιβάλλοντος. Να αναπτύξουν ανοχή και σεβασμό απέναντι στους άλλους μέσω διαπολιτισμικής εργασίας.

ΑΠΟΤΕΛΕΣΜΑΤΑ: Μαθητές και εκπαιδευτικοί κατανοούν τη σημασία της ευρείας διεπιστημονικής εργασίας με επίκεντρο τη διεθνή διάσταση. Αυξημένες γλωσσικές δεξιότητες μαθητών και εκπαιδευτικών. Καλύτερη και βαθύτερη κατανόηση των αμοιβαίων πολιτισμών. Ενίσχυση της ταυτότητας των μαθητών και προβολή του καθενός ξεχωριστά. Δημιουργία "ιστοσελίδας" στο Διαδίκτυο.

## **4.2.ΟΙ ΛΙΓΟΤΕΡΟ ΟΜΙΛΟΥΜΕΝΕΣ ΚΑΙ ΔΙΔΑΣΚΟΜΕΝΕΣ ΓΛΩΣΣΕΣ**

Η Ευρωπαϊκή Ένωση έχει αναλάβει τη δέσμευση να διατηρήσει και να προωθήσει την πολιτιστική και γλωσσική πολυμορφία. Ενθαρρύνει τη χρησιμοποίηση όλων των επισήμων γλωσσών της Ένωσης (συμπεριλαμβανομένης της ιρλανδικής και της λουξεμβουργιανής), αλλά κυρίως των Λιγότερο Ομιλουμένων και Διδασκομένων γλωσσών. Για το λόγο αυτό, όλες οι δράσεις στο πλαίσιο του προγράμματος *Σωκράτης* αφορούν την προαγωγή των Λιγότερο Ομιλουμένων και Διδασκομένων γλωσσών.

Η θέση των Λιγότερο Ομιλουμένων και Διδασκομένων γλωσσών ποικίλλει σε κάθε χώρα. Ωστόσο, είναι κατά πάσα πιθανότητα σωστό ότι η αγγλική, η γαλλική, η γερμανική και η ισπανική διδάσκονται στα σχολεία σε ολόκληρη την Ευρωπαϊκή Ένωση, και για το λόγο αυτό είναι σημαντικό να προαχθεί η επαφή και με άλλες γλώσσες. Μια μη κοινή γλώσσα δεν πρέπει να θεωρηθεί εμπόδιο - αντίθετα πρόκειται για δώρο που δίνει την ευκαιρία να διευρυνθεί ο πολιτιστικός και γλωσσικός ορίζοντας του καθενός.

Τα Γλωσσικά σχέδια Comenius δίνουν ιδιαίτερη έμφαση στις Λιγότερο Ομιλούμενες και Διδασκόμενες γλώσσες, και κανονικά ένας από τους δύο εταίρους πρέπει να εκπροσωπεί μία από αυτές τις γλώσσες. Αυτό θα δώσει την σπάνια ευκαιρία σε μαθητές και εκπαιδευτικούς να έρθουν σε επαφή με μια γλώσσα που ενδεχομένως δεν είχαν ακούσει ποτέ πριν!

Δεδομένου ότι τα σχέδια για Λιγότερο Ομιλούμενες και Διδασκόμενες γλώσσες έχουν μεγάλη προτεραιότητα στο Comenius, μπορεί να τύχουν γενναιοδωρης χρηματοδότησης (βλ. Οδηγό για τους Αιτούντες για περισσότερες πληροφορίες).

## **5. ΠΙΘΑΝΑ ΠΡΟΒΛΗΜΑΤΑ ΚΑΙ ΑΠΟΦΥΓΗ ΤΟΥΣ**

Σε ένα σχέδιο που συγκεντρώνει πολλούς εταίρους από διαφορετικά σχολεία και χώρες είναι πιθανό να προκύψουν απρόσμενα προβλήματα. Αν γνωρίζετε το είδος των προβλημάτων θα μπορέσετε να καταρτίσετε το σχέδιό σας κατά τρόπο πιο ρεαλιστικό και πιο πρακτικό.

### *Απόσυρση εταίρου ή ατόμου*

Αν και η ελάχιστη απαίτηση για τα σχολικά σχέδια και τα σχέδια σχολικής ανάπτυξης είναι 3 εταίροι, συνιστάται η σύμπραξη 4 ή ακόμα και 5 σχολείων. Αν κάποιος από τους εταίρους πρέπει να αποσυρθεί, θα μπορεί πάντα να συνεχιστεί το σχέδιο.

Από την άποψη αυτή, είναι επίσης σημαντική η ενεργή ανάμιξη πολλών ατόμων από κάθε σχολείο της σύμπραξης. Αν κάποιος χρειαστεί να αποσυρθεί από το σχέδιο, θα υπάρχουν άλλοι εξοικειωμένοι με το σχέδιο που θα συνεχίσουν την εργασία του.

### *Μη σαφής κατανομή των καθηκόντων*

Τα καθήκοντα των σχολείων της σύμπραξης πρέπει να είναι σαφώς καθορισμένα εκ των προτέρων. Κάθε σχολείο πρέπει να γνωρίζει τον ρόλο του και τα συγκεκριμένα καθήκοντα που αναμένεται ότι θα αναλάβει στο πλαίσιο της σύμπραξης. Συνιστάται η γραπτή έκθεση αυτών των καθηκόντων.

Τα σχέδια Comenius απαιτούν επιπλέον εργασία από όλους τους συμμετέχοντες. Βεβαιωθείτε ότι και εσείς και οι εταίροι σας γνωρίζετε αυτή τη διάσταση πριν δεσμευθείτε στο σχέδιο! Αν κάποιος από τους εταίρους δεν εκτελεί τα καθήκοντά του, ίσως χρειαστεί να εξετάσετε, εσείς και οι υπόλοιποι εταίροι, τον αποκλεισμό του από το σχέδιο και την αναζήτηση άλλου ώστε να συνεχιστεί το σχέδιο.

### *Έλλειψη χρόνου, έλλειψη πόρων*

Μπορεί να μπειτε στον πειρασμό να ορίσετε στόχους του τόσο φιλόδοξους στόχους που να είναι αδύνατη η επίτευξή τους μέσα στα πλαίσια του σχεδίου. Για τον λόγο αυτό, κατά τον προγραμματισμό του σχεδίου είναι καλύτερα να διατυπώνετε συγκεκριμένους στόχους, επιτεύξιμους από όλα τα σχολεία της σύμπραξης. Δεν είναι άσκοπο ωστόσο να

αφήσετε στο πρόγραμμα εργασίας κάποια περιθώρια ελιγμών, ώστε να μπορείτε αργότερα να το τροποποιήσετε, αν χρειαστεί.

Δεν πρέπει να ξεχνάτε ότι τα σχολεία μπορεί να έχουν διαφορετικούς πόρους και ότι ίσως να μη μπορούν να επενδύσουν κατά τρόπο ισοδύναμο τον χρόνο ή τους οικονομικούς τους πόρους για το σχέδιο. Το επίπεδο του τεχνολογικού εξοπλισμού σε ένα σχολείο μπορεί επίσης να έχει επίπτωση στη συνεργασία. Για παράδειγμα, δεν έχουν όλα τα σχολεία την ίδια δυνατότητα να χρησιμοποιήσουν την Τεχνολογία Πληροφόρησης & Επικοινωνιών στην επικοινωνία με τους εταίρους τους - γεγονός που μπορεί να επηρεάσει τα χρονοδιαγράμματα.

### *Πολιτισμικές διαφορές*

Κατά τη συνεργασία με άτομα από διαφορετικές χώρες και διαφορετικούς πολιτισμούς, είναι χρήσιμο να θυμάται κανένας το διαφορετικό υπόβαθρο των εταίρων του. Οι συνθήκες εργασίας διαφέρουν, όπως διαφέρει το σχολικό περιβάλλον, οι κανόνες και οι πρακτικές. Επιπλέον, το διδακτικό προσωπικό και οι μαθητές μπορεί να έχουν διαφορετικά δικαιώματα και υποχρεώσεις από τα αντίστοιχα στη χώρα σας. Επιδείξτε ευρύ πνεύμα και συζητήστε με ειλικρίνεια με τους εταίρους σας σχετικά με τις διαφορές και ενδεχόμενα προβλήματα που μπορεί αυτές να προκαλέσουν. Άλλωστε, μη ξεχνάτε, ότι βασικό μέρος του σχεδίου είναι να μάθετε πώς είναι ο πολιτισμός της άλλης χώρας και πώς λειτουργούν οι άνθρωποι μέσα στο διαφορετικό αυτό περιβάλλον.

### *Γλωσσικά προβλήματα και δυσκολίες επικοινωνίας*

Είναι πολύ σημαντικό να εξασφαλίσετε από την αρχή ότι οι εταίροι σας και εσείς έχετε τουλάχιστον μία γλώσσα εργασίας κοινή. Δεν συνιστάται η διερμηνεία γιατί ανακόπτει τη γοργή ροή των εργασιών, δεν είναι πάντα δυνατή και δεν επιτρέπει την προσωπική επαφή που προσφέρει η άμεση επικοινωνία.

Η τακτική επικοινωνία μεταξύ των εταίρων - και στο εσωτερικό κάθε σχολείου της σύμπραξης - είναι ένα από τα κλειδιά της επιτυχίας του σχεδίου. Οι ζωντανές συναντήσεις δεν μπορούν να διοργανωθούν τόσο συχνά, και για τον λόγο αυτό είναι σημαντικότερη η χρησιμοποίηση αποτελεσματικών μέσων επικοινωνίας.

Θα ήταν ίσως χρήσιμο να ορίσετε συγκεκριμένες ημέρες επικοινωνίας. Απλός και αποτελεσματικός κανόνας είναι να επιβεβαιώνετε τη λήψη ηλεκτρονικών μηνυμάτων και φαξ ώστε ο αποστολέας να είναι σίγουρος ότι ο μήνυμά σας περιήλθε.

Οι διαφορές του επιπέδου τεχνολογικού εξοπλισμού των ιδρυμάτων της σύμπραξης μπορεί μερικές φορές να δημιουργήσουν κάποιο πρόβλημα. Ακόμα και αν τα ηλεκτρονικά μηνύματα είναι πράγματι ο γρηγορότερος και ευκολότερος τρόπος επικοινωνίας, πρέπει να βρείτε άλλες λύσεις αν ένας από τους εταίρους δεν έχει πρόσβαση σε αυτόν.

### *Διαφορές ως προς τα σχολικά έτη*

Το σχολικό έτος αρχίζει σε διαφορετικές ημερομηνίες στις διάφορες ευρωπαϊκές χώρες, ενώ οι σχολικές διακοπές διαφέρουν σημαντικά. Πρέπει να ληφθούν υπόψη αυτές οι διαφορές κατά την κατάρτιση του προγράμματος εργασίας του σχεδίου. Μη ξεχνάτε ακόμα ότι σε μερικά σχολεία της σύμπραξης το πρόγραμμα σπουδών μπορεί να είναι πιο ευέλικτο απ' ό,τι σε άλλα, και προγραμματίστε ανάλογα τις εργασίες σας.

### *Έλλειψη υποστήριξης από το δικό σας σχολείο*

Ένα σχέδιο Comenius θα πρέπει να εμπλέξει ολόκληρο το σχολείο και όχι μόνο ένα πρόσωπο που ενεργεί ως σύνδεσμος και τους μαθητές του. Πριν αναλάβετε την πρωτοβουλία συμμετοχής σε ένα σχέδιο, βεβαιωθείτε ότι έχετε τη υποστήριξη του διευθυντή του σχολείου σας και των άλλων συναδέλφων, ακόμα και εκείνων που δεν συνδέονται άμεσα με το σχέδιο. Είναι επίσης σημαντικό να τους ενημερώνετε όλους για την πρόοδο του σχεδίου και τα αποτελέσματα που επιτυγχάνονται.

### *Απροσδόκητα προβλήματα*

Αν συναντήσετε αναπάντεχα προβλήματα, μπορείτε να απευθυνθείτε στον Εθνικό Φορέα της χώρας σας για καθοδήγηση.

## ΣΥΜΠΕΡΑΣΜΑ

Ελπίζουμε ότι ο οδηγός αυτός περιέχει όλες τις αναγκαίες πληροφορίες που θα σας βοηθήσουν να αποφασίσετε αν θέλετε να αποτολμήσετε τη συμμετοχή σε ένα σχέδιο Comenius I. Προσπαθήσαμε να σας δώσουμε μια ρεαλιστική εικόνα του χρόνου και της εργασίας που συνεπάγεται αυτό το τόλμημα, των ενδεχόμενων δυσχερειών, αλλά και του οφέλους και της ανταμοιβής που έχουν όλοι όσοι εμπλέκονται σε ένα σχέδιο Comenius I.

Ο οδηγός αυτός σας παρέχει συμβουλές για τα διάφορα στάδια της έναρξης και της διεξαγωγής ενός σχεδίου Comenius: πώς θα ξεκινήσετε, θα οργανώσετε και θα διαρθρώσετε τη σύμπραξη, τεχνικές συμβουλές για την αίτηση και την επιχορήγηση, λεπτομέρειες για τη διεξαγωγή ασφαλούς και επιτυχούς διακρατικής κινητικότητας, ιδέες για το πώς θα εμπλέξετε και θα εξασφαλίσετε τη βοήθεια ολόκληρου του σχολείου σας και της τοπικής κοινότητας, των βοηθών γλωσσών και των γονέων, πώς θα μεγιστοποιήσετε τα οφέλη των σύγχρονων τεχνολογιών πληροφόρησης και επικοινωνίας, καθώς και παραδείγματα σχεδίων που θα σας δώσουν έμπνευση και ιδέες, καταλόγους αναδρομής, υποδείξεις, υπενθυμίσεις, και άλλα πολλά.

Το σχολείο είναι ένα «φυτώριο» όπου διαμορφώνονται χαρακτήρες, αξίες, δεξιότητες, ταλέντα για συνεχείς γενεές πολιτών του κόσμου. Το σχολείο είναι, από την άποψη αυτή, ένας κόσμος από μόνο του. Ο Comenius, ο Τσέχος φιλόσοφος του 17ου αιώνα που δάνεισε το όνομά του σε αυτήν την δράση της ΕΕ, πρέσβευε την άποψη ότι "τα σχολεία πρέπει να είναι ανοιχτά προς τον έξω κόσμο". Υπό το πνεύμα αυτής της ιδέας, ελπίζουμε ότι τα σχέδια Comenius θα εξακολουθήσουν να αποτελούν έμπνευση και κίνητρο, να ενεργοποιούν και να διδάσκουν πολλές γενεές ακόμα ευρωπαίων μαθητών, εμβαθύνοντας την εκπαιδευτική εμπειρία τους στην ευρύτερη έννοιά της. Ο οδηγός αυτός ελπίζουμε ότι θα σας ανοίξει το δρόμο προς αυτό το στόχο.

Καλή επιτυχία!

## ΠΑΡΑΡΤΗΜΑ

### Άλλες μορφές συνεργασίας στην Ευρώπη και αλλού

Το σχέδιο Comenius 1 στο οποίο συμμετείχατε, τελείωσε! Ίσως τώρα θέλετε να αναπολήσετε και να συνοψίσετε τις εμπειρίες που συγκεντρώσατε κατά τη διάρκεια του σχεδίου. Ίσως να σας έρθουν στο μυαλό στιγμές ενθουσιασμού, απελπισίας, αισθήματα επιτυχίας ή ακόμα και αποτυχίας. Ωστόσο, η ανταμοιβή είναι μεγαλύτερη από τις απογοητεύσεις και σίγουρα θέλετε να συνεχίσετε να συνεργάζεστε με συναδέλφους σε ευρωπαϊκό - και, γιατί όχι, και σε διεθνές - επίπεδο. Πώς θα τα καταφέρετε; Υπάρχουν πολλές δυνατότητες για μια τέτοια συνεργασία, μερικές από τις οποίες εκτίθενται πιο κάτω:

- **Τα σχέδια Comenius 2 και επιχορηγήσεις ατομικής κινητικότητας.** Το σχολείο σας μπορεί να συμμετάσχει σε ένα σχέδιο Comenius 2 που αποσκοπεί στη βελτίωση της επιμόρφωσης των εκπαιδευτικών και του λοιπού διδακτικού προσωπικού και στην ανάπτυξη στρατηγικών που θα βελτιώσουν την ποιότητα της διδασκαλίας και της μάθησης. Μπορείτε να υποβάλλετε ατομικά αίτηση για μια υποτροφία κινητικότητας στο πλαίσιο του Comenius 2, που θα σας βοηθήσει να συμμετάσχετε σε σεμινάριο ενδουπηρειακής επιμόρφωσης σε μια άλλη ευρωπαϊκή χώρα. Περισσότερες πληροφορίες για τα σχέδια Comenius 2 και τις επιχορηγήσεις μπορείτε να βρείτε στον Οδηγό για τους αιτούντες, από τον Εθνικό Φορέα της χώρας σας, ή στην ιστοσελίδα του Comenius στη διεύθυνση <http://europa.eu.int/comm/education/socrates/comenius/index.htm>.
- **Τα δίκτυα Comenius 3.** Το Comenius 3 επιθυμεί τη διασύνδεση σχεδίων Comenius που έχουν παρόμοιους θεματικούς προσανατολισμούς. Ένας από τους στόχους αυτών των δικτύων είναι να καταστήσει δυνατή τη συνέχιση των σχεδίων και τη διατήρηση της συνεργασίας μετά το πέρας της κοινοτικής χρηματοδότησης των σχεδίων. Περισσότερες πληροφορίες για τα σχέδια Comenius 3 μπορείτε να βρείτε στον Οδηγό για τους αιτούντες, από τον Εθνικό Φορέα της χώρας σας, ή στην ιστοσελίδα του Comenius.
- **Άλλες δραστηριότητες στο πλαίσιο του προγράμματος Σωκράτης.** Μπορείτε να συμμετάσχετε στις δραστηριότητες στο πλαίσιο του **Grundtvig** που επιδιώκει την ενίσχυση της ποιότητας, της διαθεσιμότητας και της πρόσβασης στην δια βίου μάθηση μέσω της **επιμόρφωσης ενηλίκων** υπό την ευρύτερη έννοια, στο πρόγραμμα **Lingua**, που προάγει τη διδασκαλία και τη μάθηση γλωσσών, ή το **Minerva**, που επικεντρώνεται στην ανοικτή εξ αποστάσεως μάθηση και τη χρήση τεχνολογιών πληροφόρησης και επικοινωνίας στην εκπαίδευση. Μπορείτε επίσης να συμμετάσχετε σε ένα σχέδιο στο πλαίσιο των **Συμπληρωματικών Μέτρων**. Περισσότερες πληροφορίες για τις δραστηριότητες αυτές μπορείτε να βρείτε στον Οδηγό για τους αιτούντες, από τον Εθνικό Φορέα της χώρας σας, ή στην κεντρική ιστοσελίδα του προγράμματος Σωκράτης στην ηλεκτρονική διεύθυνση <http://europa.eu.int/comm/education/socrates.html>.
- Το πρόγραμμα της Ευρωπαϊκής Ένωσης **Leonardo da Vinci στον τομέα της επαγγελματικής εκπαίδευσης** και το **Πρόγραμμα Νέων** στο πλαίσιο αυτού προσφέρουν ευκαιρίες συνεργασίας. Για περισσότερες πληροφορίες επισκεφθείτε την ιστοσελίδα της Ευρωπαϊκής Επιτροπής στη διεύθυνση [http://europa.eu.int/comm/dgs/education\\_culture/index\\_en.html](http://europa.eu.int/comm/dgs/education_culture/index_en.html).
- Μπορείτε να εμπλακείτε σε δραστηριότητες που οργανώνει το **Ευρωπαϊκό Κοινοβούλιο** ή/και τα **ευρωπαϊκά πολιτικά κόμματα**, για παράδειγμα τον

διαγωνισμό Robert Schuman. Για περισσότερες πληροφορίες απευθυνθείτε στην υπηρεσία ενημέρωσης του Ευρωπαϊκού Κοινοβουλίου στη χώρα σας, ή επισκεφθείτε την ιστοσελίδα του Κοινοβουλίου στη διεύθυνση: <http://www.europarl.eu.int/sg/tree/en/default.htm>.

- Η χώρα σας μπορεί να είναι μέρος **διμερών και πολυεταρικών δραστηριοτήτων με άλλες ευρωπαϊκές ή μη ευρωπαϊκές χώρες**. Οι εκπαιδευτικές αρχές της χώρας σας θα σας ενημερώσουν σχετικά με τέτοιες εκπαιδευτικές δραστηριότητες.
- Διάφοροι **ευρωπαϊκοί και διεθνείς οργανισμοί** (όπως το Συμβούλιο της Ευρώπης, η UNESCO, η Παγκόσμια Τράπεζα) **μη κυβερνητικές οργανώσεις, ιδρύματα και ενώσεις** διοργανώνουν δραστηριότητες στον τομέα της εκπαίδευσης. Οι εκπαιδευτικές αρχές της χώρας σας είναι σε θέση να σας ενημερώσουν σχετικά με τέτοιες δυνατότητες.

Ο πιο πάνω κατάλογος δεν είναι πλήρης, δεδομένου όλο και περισσότερες δυνατότητες ευρωπαϊκής και διεθνούς συνεργασίας ανοίγονται για τα σχολεία. Για το λόγο αυτό, παρακολουθείτε διαρκώς τις εφημερίδες, τις επαγγελματικές εκδόσεις, τις ιστοσελίδες, και τις πληροφορίες από συναδέλφους - όλα ανεκτίμητες πηγές πληροφόρησης!