

**ΕΚΘΕΣΗ ΔΡΑΣΤΗΡΙΟΤΗΤΩΝ ΕΚΦΕ**  
**ΣΧΟΛΙΚΟ ΕΤΟΣ 2013-2014**

**ΕΚΦΕ : ΜΕΣΟΛΟΓΓΙΟΥ**

**ΥΠΕΥΘΥΝΟΣ ΕΚΦΕ (όνομα - ειδικότητα) : Μπαγιώργας Χαράλαμπος-Νεκτάριος, ΠΕ0401, Φυσικός, M.Sc, Ph.D στις Ανανεώσιμες Πηγές Ενέργειας**  
**ΕΙΔΟΣ ΤΟΠΟΘΕΤΗΣΗΣ (με θητεία/απόσπαση): Θητεία**

**1. επικαιροποιημένα στοιχεία του ΕΚΦΕ.**

Στελέχωση:	Όνοματεπώνυμο	Ειδικότητα	Είδος απόσπασης (μερική /ώρες την εβδομάδα, εξ' ολοκλήρου)
	<b><u>Δεν υπάρχει κανένας συνεργάτης</u></b>		
Διεύθυνση λειτουργίας:	Κτίριο Γενικού Λυκείου Ευηνοχωρίου, Ευηνοχώρι Αιτωλοακαρνανίας, 30014		
Τηλέφωνο:	2631039361		
ΦΑΞ:	2631038111		
Ηλεκτρονική διεύθυνση (e-mail):	ekfemes@dide.ait.sch.gr		
Ιστοσελίδα (website):	<a href="http://dide.ait.sch.gr/ekfemes/">http://dide.ait.sch.gr/ekfemes/</a>		

**2. Παρατηρήσεις – προτάσεις που προκύπτουν από την επεξεργασία των εκθέσεων Εργαστηριακών Δραστηριοτήτων των ΥΣΕΦΕ στα σχολεία αρμοδιότητάς σας.**

Επισημαίνονται τα εξής:

Στα Γυμνάσια η μετωπική διδασκαλία, πλέον, κυριαρχεί συντριπτικά στην Α΄ τάξη (λόγω των απαιτήσεων του νέου μαθήματος της Φυσικής Α΄ Γυμνασίου). Η εισαγωγή του μαθήματος αυτού (μαζί με τις προσπάθειες του ΕΚΦΕ Μεσολογγίου και του Σχολικού Συμβούλου ΠΕ04 κ. Παντελή Τσερέμογλου), αφενός, αύξησε σημαντικά τον αριθμό των πειραματικών ωρών που πραγματοποιήθηκαν συνολικά στα Γυμνάσια (1160 πραγματοποιηθείσες ώρες-τμήματα φέτος, αντί 964 πέρσι – αύξηση κατά 196 ώρες-τμήματα ή 20,33 %) και, αφετέρου, μετατόπισε τον τρόπο πραγματοποίησης των πειραμάτων προς την μετωπική διδασκαλία, ακόμη και για τα άλλα μαθήματα των υπολοίπων τάξεων. Για την περιοχή ευθύνης του ΕΚΦΕ Μεσολογγίου, η μετωπική διδασκαλία πήρε την πρωτιά και στις τρεις τάξεις των γυμνασίων. Αξίζει να σημειωθεί πως, σε επίπεδο μαθημάτων, η διδασκαλία με επίδειξη υπερτερεί μόνο στη Χημεία, λόγω ίσως και της επικινδυνότητας ορισμένων πειραμάτων, ιδιαίτερα της Γ΄ τάξης. Αντίθετα, στην περσινή έκθεση δραστηριοτήτων του ΕΚΦΕ Μεσολογγίου, στα Γυμνάσια και οι δυο μορφές διδασκαλίας (μετωπική και με επίδειξη) χρησιμοποιήθηκαν σχεδόν εξίσου.

Στα Λύκεια, αντίθετα, στην πραγματοποίηση των πειραματικών μαθημάτων η διδασκαλία με επίδειξη κυριαρχεί σε όλα τα μαθήματα Φυσικών Επιστημών και για τις τρεις τάξεις, όπως συνέβαινε και πέρσι. Αξίζει να σημειωθεί πως και χάρη στις προσπάθειες του ΕΚΦΕ Μεσολογγίου και του Σχολικού Συμβούλου ΠΕ04 κ. Παντελή Τσερέμογλου οι πειραματικές ώρες που πραγματοποιήθηκαν συνολικά στα

Λύκεια αυξήθηκαν σημαντικά (637 ώρες-τμήματα φέτος αντί 573 πέρσι – αύξηση κατά 64 ώρες-τμήματα ή 11,17 %).

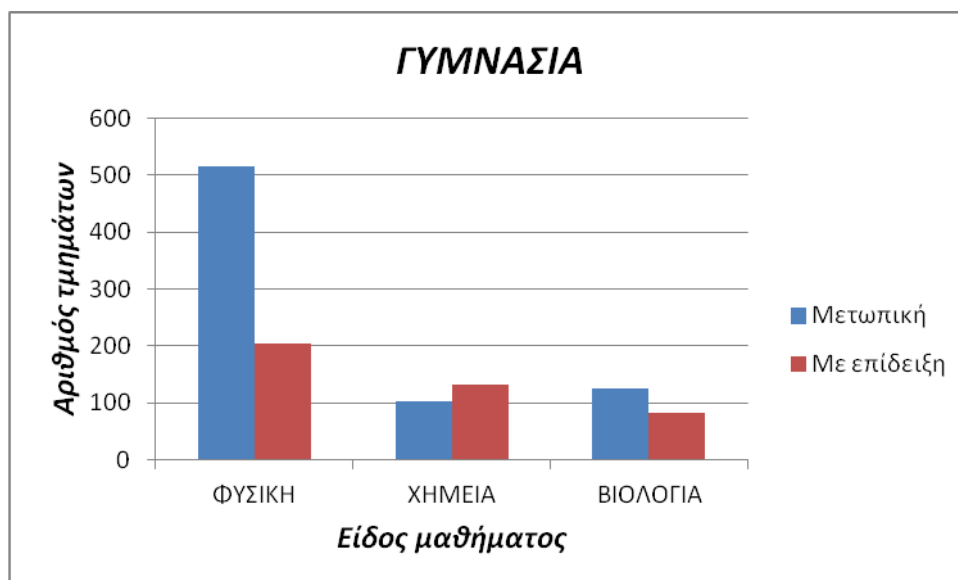
Η επίδειξη κυριαρχεί σε όλα τα μαθήματα (εκτός της Βιολογίας) και σε όλες τις τάξεις των ΕΠΑΛ, όπως και πέρσι, ενώ οι πειραματικές ώρες που πραγματοποιήθηκαν συνολικά στα ΕΠΑΛ αυξήθηκαν επίσης σημαντικά (119 ώρες-τμήματα φέτος αντί 106 πέρσι – αύξηση κατά 13 ώρες-τμήματα ή 12,26 %), σε παρόμοια επίπεδα αύξησης με τα Γενικά Λύκεια.

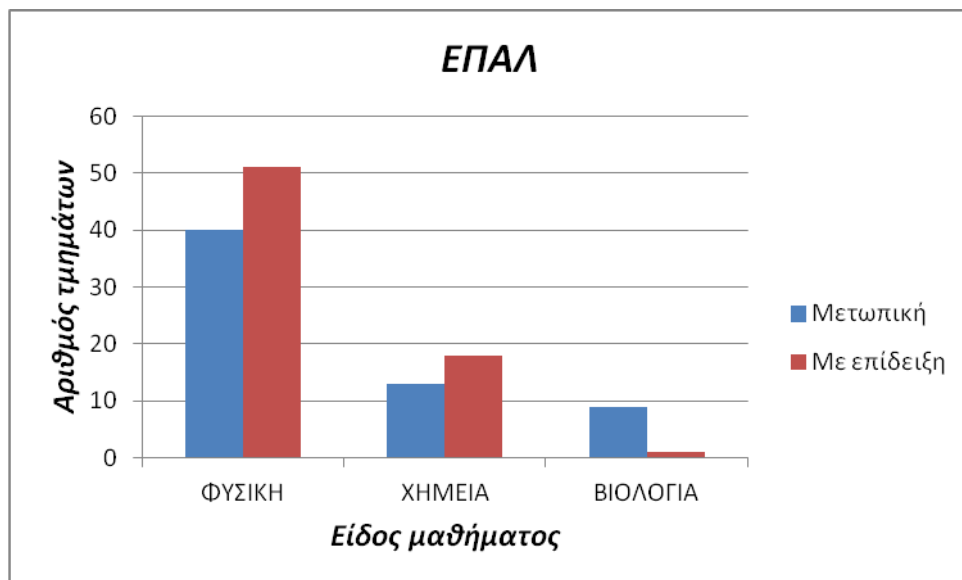
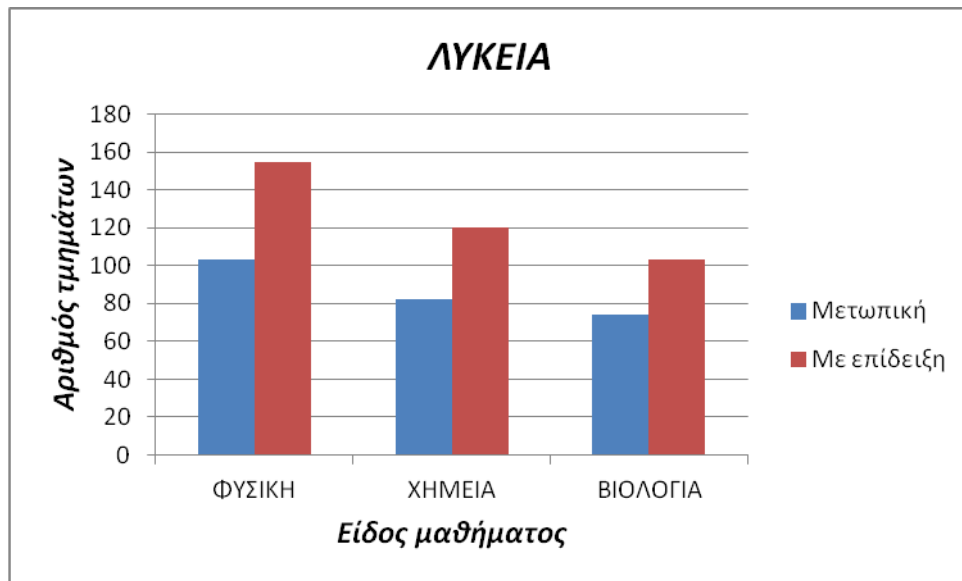
Μπορούμε να πούμε πως το κύριο αίτημα των ΥΣΕΦΕ που είναι Φυσικοί (ΠΕ0401) είναι η τεχνική υποστήριξη και λιγότερο η βοήθεια στην πειραματική πρακτική και λειτουργία. Στους άλλους κλάδους ΥΣΕΦΕ (μη Φυσικοί) η βοήθεια στην πειραματική πρακτική και λειτουργία αποτελεί μια σημαντική προσδοκία για αυτούς, ακόμη και για το Γυμνάσιο. Η προσδοκία αυτή μάλιστα ενισχύεται στα Λύκεια σε όλους τους ΥΣΕΦΕ, καθώς εκεί οι εργαστηριακές ασκήσεις είναι απαιτητικές.

Επισημαίνεται η έλλειψη οργάνων στα Γυμνάσια (μερικά λειτουργούν με απαρχαιωμένες διατάξεις), ενώ τα Λύκεια βρίσκονται σε ικανοποιητικό επίπεδο, αν και η προμήθεια αναλώσιμων υλικών και αντιδραστηρίων είναι, μερικές φορές, δύσκολη λόγω έλλειψης πόρων.

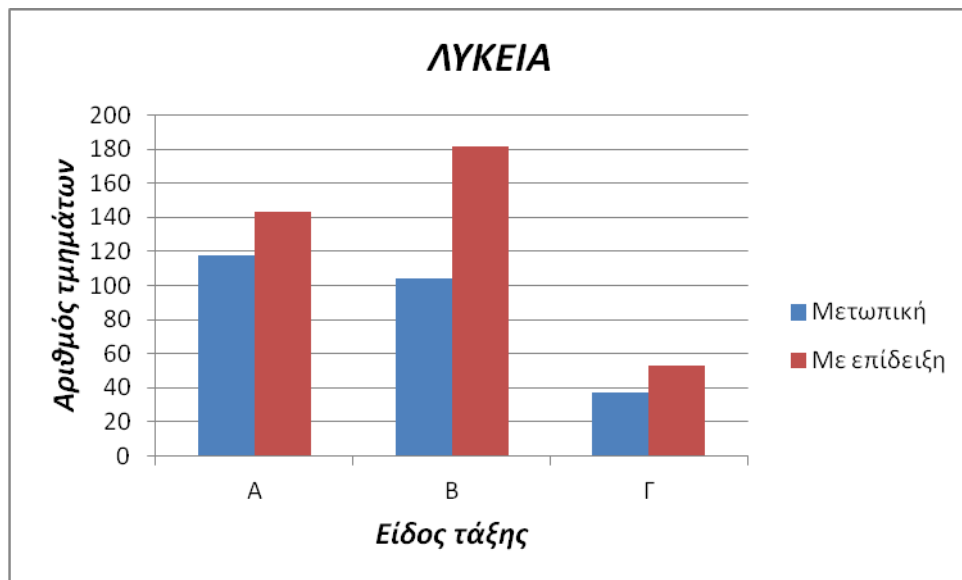
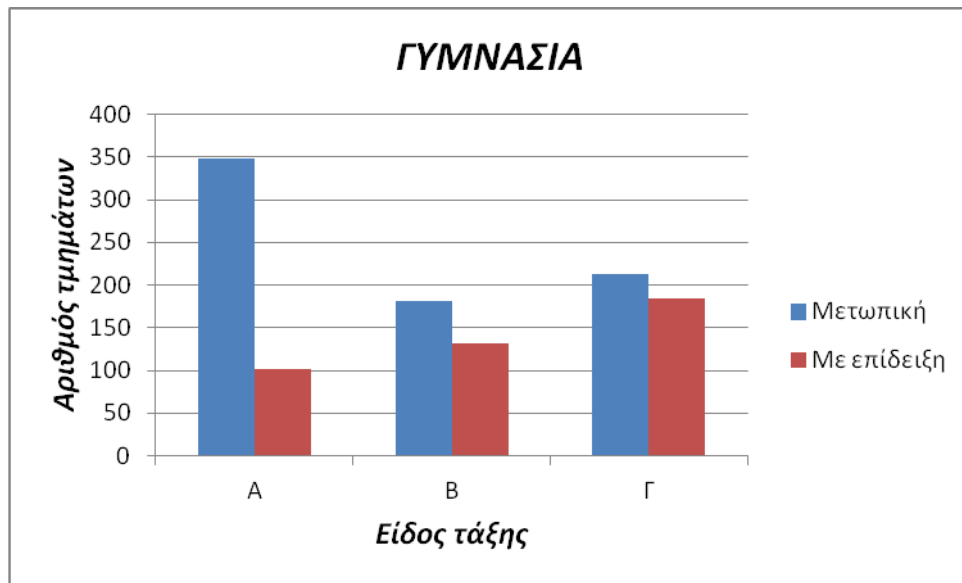
Αξίζει, τέλος, να σημειωθεί πως οι παλιότεροι ΥΣΕΦΕ χρειάζονται λιγότερη βοήθεια και υποστήριξη (λειτουργούν περισσότερο ανεξάρτητα) και η βοήθεια αυτή περιορίζεται στη συντήρηση των οργάνων, στην χορήγηση αναλώσιμων, στην προμήθεια σύγχρονων λογισμικών κλπ. Επίσης μεγαλύτερη βοήθεια χρειάζονται οι γυναίκες ΥΣΕΦΕ στην πειραματική πρακτική, σε σχέση με τους άνδρες συναδέλφους τους. Σχηματικά:

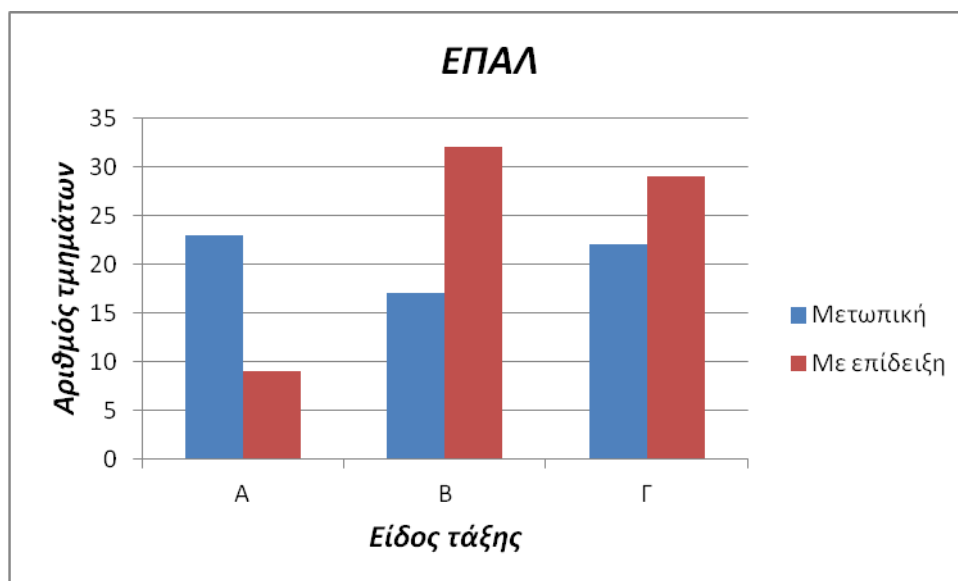
***A. Τρόπος πραγματοποίησης των εργαστηριακών δραστηριοτήτων, ανάλογα με το μάθημα.***





***B. Τρόπος πραγματοποίησης των εργαστηριακών δραστηριοτήτων, ανάλογα με την τάξη.***





**3. Επιμορφωτικές Συναντήσεις (στο πλαίσιο διεύθυνσης ωραρίου του κλ. ΠΕ04 για τις υποχρεωτικές εργαστηριακές ασκήσεις).**

Είδος συνάντησης / Θέμα	Τόπος διεξαγωγής	Ημερομηνία διεξαγωγής – Διάρκεια	Σε ποιους απευθυνόταν
1. Γνωριμία με τους ΥΣΕΦΕ των Γυμνασίων	ΕΚΦΕ Μεσολογγίου	<b>8/10/13<sup>(1)</sup></b>	ΥΣΕΦΕ των Γυμνασίων ευθύνης του ΕΚΦΕ Μεσολογγίου
2. Γνωριμία με τους ΥΣΕΦΕ των Λυκείων - ΕΠΑΛ	ΕΚΦΕ Μεσολογγίου	<b>9/10/13<sup>(1)</sup></b>	ΥΣΕΦΕ των Λυκείων και ΕΠΑΛ ευθύνης του ΕΚΦΕ Μεσολογγίου
3. Υποχρεωτικές εργαστηριακές δραστηριότητες Φυσικής Γυμνασίου	ΕΚΦΕ Μεσολογγίου	<b>29/10/13<sup>(1)</sup></b>	ΥΣΕΦΕ (και λοιποί ΠΕ04) Γυμνασίων ευθύνης του ΕΚΦΕ Μεσολογγίου
4. Υποχρεωτικές εργαστηριακές δραστηριότητες Φυσικής Γυμνασίου	ΕΚΦΕ Αγρινίου	<b>30/10/13<sup>(1),(2)</sup></b>	ΥΣΕΦΕ (και λοιποί ΠΕ04) Γυμνασίων ευθύνης του Αγρινίου
5. Υποχρεωτικές εργαστηριακές δραστηριότητες Φυσικής Λυκείου	ΕΚΦΕ Μεσολογγίου	<b>5/11/13<sup>(1)</sup></b>	ΥΣΕΦΕ (και λοιποί ΠΕ04) Λυκείων ευθύνης του ΕΚΦΕ Μεσολογγίου

6. Υποχρεωτικές εργαστηριακές δραστηριότητες Φυσικής Λυκείου	ΕΚΦΕ Αγρινίου	<b>6/11/13</b> <sup>(1),(2)</sup>	ΥΣΕΦΕ (και λοιποί ΠΕ04) Λυκείων ευθύνης του ΕΚΦΕ Αγρινίου
7. Υποχρεωτικές εργαστηριακές δραστηριότητες Φυσικής Α΄ Γυμνασίου «Διδάσκω ομαδοσυνεργατικά με φύλλα εργασίας»	3 <sup>ο</sup> Γυμνάσιο Ναυπάκτου	<b>7/11/13</b> <sup>(3)</sup>	Οι εκπαιδευτικοί οι οποίοι διδάσκουν Φυσική στην Α΄ τάξη Γυμνασίου και υπηρετούν στα Γυμνάσια Ναυπάκτου και Αντιρρίου αρμοδιότητας της Δ/νσης Δ/θμιας Εκπ/σης Περ/κής Ενότητας Αιτωλοακαρνανίας.
8. Υποχρεωτικές εργαστηριακές δραστηριότητες Φυσικής Α΄ Γυμνασίου «Διδάσκω ομαδοσυνεργατικά με φύλλα εργασίας»	1 <sup>ο</sup> Γυμνάσιο Μεσολογγίου	<b>11/11/13</b> <sup>(3)</sup>	Οι εκπαιδευτικοί οι οποίοι διδάσκουν Φυσική στην Α΄ τάξη Γυμνασίου και υπηρετούν στα Γυμνάσια Μεσολογγίου, Ευηνοχωρίου, Αιτωλικού, Νεοχωρίου, Γουριάς, Κατοχής, Αστακού και Εσπερινού Μεσολογγίου αρμοδιότητας της Δ/νσης Δ/θμιας Εκπ/σης Περ/κής Ενότητας Αιτωλοακαρνανίας.
9. Υποχρεωτικές εργαστηριακές δραστηριότητες Φυσικής Α΄ Γυμνασίου «Διδάσκω ομαδοσυνεργατικά με φύλλα εργασίας»	ΕΚΦΕ Αγρινίου	<b>12/11/13</b> <sup>(3)</sup>	Οι εκπαιδευτικοί οι οποίοι διδάσκουν Φυσική στην Α΄ τάξη Γυμνασίου και υπηρετούν στα Γυμνάσια 1 <sup>ο</sup> , 2 <sup>ο</sup> , 3 <sup>ο</sup> , 4 <sup>ο</sup> , 5 <sup>ο</sup> , 6 <sup>ο</sup> , 7 <sup>ο</sup> , Μουσικό Αγρινίου και Αγ. Κων/νου αρμοδιότητας της Δ/νσης Δ/θμιας Εκπ/σης Περ/κής Ενότητας Αιτωλοακαρνανίας.
10. Υποχρεωτικές εργαστηριακές δραστηριότητες Φυσικής Α΄ Γυμνασίου «Διδάσκω ομαδοσυνεργατικά με φύλλα εργασίας»	Γυμνάσιο Αμφιλοχίας	<b>13/11/13</b> <sup>(3)</sup>	Οι εκπαιδευτικοί οι οποίοι διδάσκουν Φυσική στην Α΄ τάξη Γυμνασίου και υπηρετούν στα Γυμνάσια Αμφιλοχίας, Βόνιτσας, Κατούνας, Φυτειών και Λουτρού αρμοδιότητας της Δ/νσης Δ/θμιας Εκπ/σης Περ/κής Ενότητας Αιτωλοακαρνανίας.

11. Υποχρεωτικές εργαστηριακές δραστηριότητες Βιολογίας Γυμνασίου και Λυκείου	3 <sup>ο</sup> ΓΕΛ Αργινίου	<b>13/11/13</b> <sup>(1),(2)</sup>	ΥΣΕΦΕ (και λοιποί ΠΕ04) Γυμνασίων και Λυκείων ευθύνης του ΕΚΦΕ Αργινίου
12. Υποχρεωτικές εργαστηριακές δραστηριότητες Φυσικής Α΄ Γυμνασίου «Διδάσκω ομαδοσυνεργατικά με φύλλα εργασίας»	ΕΚΦΕ Αργινίου	<b>19/11/13</b> <sup>(3)</sup>	Οι εκπαιδευτικοί οι οποίοι διδάσκουν Φυσική στην Α΄ τάξη Γυμνασίου και υπηρετούν στα Γυμνάσια Θέρμου, Καινούργιου, Καλυβίων, Λεπενούς, Νεάπολη Πανατωλίου, Παραβόλας, Γαβαλούς, Ματαράγκας, Εμπεσού, Μαλεσιάδας, Αγ.Βλασίου και Εσπερινού Αργινίου αρμοδιότητας της Δ/σης Δ/θμιας Εκπ/σης Περ/κής Ενότητας Αιτωλοακαρνανίας.
13. Υποχρεωτικές εργαστηριακές δραστηριότητες Χημείας Γυμνασίου	ΕΚΦΕ Αργινίου	<b>20/11/13</b> <sup>(1),(2)</sup>	ΥΣΕΦΕ (και λοιποί ΠΕ04) των Γυμνασίων ευθύνης του ΕΚΦΕ Αργινίου
14. Υποχρεωτικές εργαστηριακές δραστηριότητες Φυσικής Α΄ Γυμνασίου «Διδάσκω ομαδοσυνεργατικά με φύλλα εργασίας»	Γυμνάσιο Παλαίρου	<b>21/11/13</b> <sup>(3)</sup>	Οι εκπαιδευτικοί οι οποίοι διδάσκουν Φυσική στην Α΄ τάξη Γυμνασίου και υπηρετούν στα Γυμνάσια Παλαίρου, Κανδήλας και Μοναστηριακίου αρμοδιότητας της Δ/σης Δ/θμιας Εκπ/σης Περ/κής Ενότητας Αιτωλοακαρνανίας.
15. Υποχρεωτικές εργαστηριακές δραστηριότητες Χημείας Γυμνασίου και Λυκείου	ΕΚΦΕ Μεσολογγίου	<b>26/11/13</b> <sup>(1),(2)</sup>	ΥΣΕΦΕ (και λοιποί ΠΕ04) Γυμνασίων και Λυκείων ευθύνης του ΕΚΦΕ Μεσολογγίου
16. Υποχρεωτικές εργαστηριακές δραστηριότητες Χημείας Λυκείου	ΕΚΦΕ Αργινίου	<b>27/11/13</b> <sup>(1),(2)</sup>	ΥΣΕΦΕ (και λοιποί ΠΕ04) Λυκείων ευθύνης του ΕΚΦΕ Αργινίου
17. Παρουσίαση και εξάσκηση στα πειράματα της Φυσικής της Α΄	3 <sup>ο</sup> Γυμνάσιο Ναυπάκτου	<b>5/12/13</b> <sup>(3)</sup>	Οι εκπαιδευτικοί οι οποίοι διδάσκουν Φυσική στην Α΄ τάξη Γυμνασίου και

Γυμνασίου			υπηρετούν στα Γυμνάσια Ναυπάκτου και Αντιρρίου αρμοδιότητας της Δ/νσης Δ/θμιας Εκπ/σης Περ/κής Ενότητας Αιτωλοακαρνανίας.
18. Παρουσίαση και εξάσκηση στα πειράματα της Φυσικής της Α΄ Γυμνασίου	1 <sup>ο</sup> Γυμνάσιο Μεσολογγίου	<b>9/12/13<sup>(3)</sup></b>	Οι εκπαιδευτικοί οι οποίοι διδάσκουν Φυσική στην Α΄τάξη Γυμνασίου και υπηρετούν στα Γυμνάσια Μεσολογγίου, Ευηνοχωρίου, Αιτωλικού, Νεοχωρίου, Γουριάς, Κατοχής, Αστακού και Εσπερινού Μεσολογγίου αρμοδιότητας της Δ/νσης Δ/θμιας Εκπ/σης Περ/κής Ενότητας Αιτωλοακαρνανίας.
19. Παρουσίαση και εξάσκηση στα πειράματα της Φυσικής της Α΄ Γυμνασίου	ΕΚΦΕ Αγρινίου	<b>10/12/13<sup>(3)</sup></b>	Οι εκπαιδευτικοί οι οποίοι διδάσκουν Φυσική στην Α΄τάξη Γυμνασίου και υπηρετούν στα Γυμνάσια 1 <sup>ο</sup> , 2 <sup>ο</sup> , 3 <sup>ο</sup> , 4 <sup>ο</sup> , 5 <sup>ο</sup> , 6 <sup>ο</sup> , 7 <sup>ο</sup> Μουσικό Αγρινίου και Αγ. Κων/νου αρμοδιότητας της Δ/νσης Δ/θμιας Εκπ/σης Περ/κής Ενότητας Αιτωλοακαρνανίας.
20. Παρουσίαση και εξάσκηση στα πειράματα της Φυσικής της Α΄ Γυμνασίου	Γυμνάσιο Αμφιλοχίας	<b>12/12/13<sup>(3)</sup></b>	Οι εκπαιδευτικοί οι οποίοι διδάσκουν Φυσική στην Α΄τάξη Γυμνασίου και υπηρετούν στα Γυμνάσια Αμφιλοχίας, Βόνιτσας, Κατούνας, Φυτειών και Λουτρού αρμοδιότητας της Δ/νσης Δ/θμιας Εκπ/σης Περ/κής Ενότητας Αιτωλοακαρνανίας.
21. Παρουσίαση και εξάσκηση στα πειράματα της Φυσικής της Α΄ Γυμνασίου	ΕΚΦΕ Αγρινίου	<b>17/12/13<sup>(3)</sup></b>	Οι εκπαιδευτικοί οι οποίοι διδάσκουν Φυσική στην Α΄τάξη Γυμνασίου και υπηρετούν στα Γυμνάσια Θέρμου, Καινούργιου, Καλυβίων, Λεπενούς, Νεάπολης, Παναιτωλίου, Παραβόλας, Γαβαλούς, Ματαράγκας, Εμπεσού, Μαλεσιάδας, Αγ.Βλασίου και Εσπερινό Αγρινίου αρμοδιότητας της Δ/νσης



			Δ/θμιας Εκπ/σης Περ/κής Ενότητας Αιτωλοακαρνανίας.
22. Παρουσίαση και εξάσκηση στα πειράματα της Φυσικής της Α΄ Γυμνασίου	Γυμνάσιο Παλαίρου	19/12/13 <sup>(3)</sup>	Οι εκπαιδευτικοί οι οποίοι διδάσκουν Φυσική στην Α΄τάξη Γυμνασίου και υπηρετούν στα Γυμνάσια Παλαίρου, Κανδήλας, Βόνιτσας και Μοναστηριακίου αρμοδιότητας της Δ/σης Δ/θμιας Εκπ/σης Περ/κής Ενότητας Αιτωλοακαρνανίας.

**Διευκρίνιση:**

<sup>(1)</sup> Με πρόσκληση του ΕΚΦΕ, απογευματινές ώρες

<sup>(2)</sup> Σε συνεργασία με το ΕΚΦΕ Αγρινίου

<sup>(3)</sup> Με πρόσκληση Σχολικού Συμβούλου ΠΕ04 κ. Παντελή Τσερέμογλου, ώρες 12.00 έως 14.00

**4. Επισκέψεις σε σχολεία. (συμμετοχή στις προγραμματισμένες εργαστηριακές ασκήσεις)**

Σχολείο	Αιτιολογία	Ημερομηνία Επίσκεψης / Συχνότητα
Σε όλα τα σχολεία της περιοχής ευθύνης του ΕΚΦΕ	Πραγματοποίηση πειραμάτων, με ή χωρίς φύλλα εργασίας. Παράδοση ψηφιακού υλικού με πειράματα Χημείας και Βιολογίας. Εφοδιασμός με αντιδραστήρια, δανεισμός οργάνων	Συνεχείς επισκέψεις καθ' όλη τη διάρκεια της χρονιάς, με ελάχιστη συχνότητα, 1 φορά ανά 2 μήνες

**5. Σεμινάρια / Ημερίδες που έχουν διοργανωθεί από το ΕΚΦΕ ή είχε οργανωτική συμμετοχή σε αυτές**

Σεμινάριο / Ημερίδα/ Επιμορφωτική συνάντηση	Τόπος διεξαγωγής	Ημερομηνία διεξαγωγής – Διάρκεια	Σε ποιους απευθυνόταν
1. Ανανεώσιμες πηγές ενέργειας - Οι τελευταίες εξελίξεις (Καθηγήτρια Φυσικής Περιβάλλοντος κ. Μιχαλακάκου Παναγιώτα) – συμμετοχή του ΕΚΦΕ	Πανεπιστήμιο Πατρών – Τμήμα Διαχείρισης Περιβάλλοντος και Φυσικών Πόρων - Αγρίνιο	Τετάρτη 19/2/14 (3 ώρες)	ΠΕ04

2. Επισκευή μηχανής Wimshurst	ΕΚΦΕ Μεσολογγίου	Τετάρτη 12/3/14 (3 ώρες)	ΠΕ04
3. Μικροσκοπικές παρατηρήσεις	ΕΚΦΕ Μεσολογγίου	Τετάρτη 2/4/14 (3 ώρες)	ΠΕ04

**6. Παραγωγή εκπαιδευτικού υλικού στο οποίο είχε συμμετοχή το ΕΚΦΕ.**

Τίτλος	Είδος (cd/dvd, βιβλίο, περιοδικό κλπ.)
1. Πειράματα Χημείας (ψηφιακό υλικό).	dvd
2. Πειράματα Βιολογίας (ψηφιακό υλικό).	dvd
3. Φύλλα εργασίας για τη Φυσική.	έντυπο
4. Φύλλα εργασίας για τη Χημεία.	έντυπο
5. Φύλλα εργασίας για τη Βιολογία.	έντυπο

**7. Διαγωνισμοί που έχουν διοργανωθεί ή είχε διοργανωτική συμμετοχή το ΕΚΦΕ.**

Τίτλος	Συμμετοχή (ποιοι συμμετείχαν)	Διακρίσεις (αν υπάρχουν)
1. «Πανελλήνιος Μαθητικός Διαγωνισμός για την επιλογή στην 12η Ευρωπαϊκή Ολυμπιάδα Επιστημών-EUSO 2014»	Στον προκριματικό συμμετείχαν τα σχολεία: ΓΕΛ Ευηνοχωρίου ΓΕΛ Αμφιλοχίας 5 <sup>ο</sup> ΓΕΛ Αγρινίου	

**8. Συνεργασίες του ΕΚΦΕ με άλλους φορείς με επιστημονικό/εκπαιδευτικό σκοπό.**

Φορείς που συνεργάστηκαν	Ημερομηνία / Διάρκεια	Τόπος
1. Σχολικός Σύμβουλος ΠΕ04 κ. Παντελής Τσερέμογλου	Συνεχής καθ' όλη τη διάρκεια του έτους	Περιοχή ευθύνης ΕΚΦΕ
2. Δ/νση Δ.Ε. Ν. Αιτωλ/νίας	Συνεχής καθ' όλη τη διάρκεια του έτους	Μεσολόγγι
3. ΕΚΦΕ Αγρινίου	Συνεχής καθ' όλη τη διάρκεια	Αγρίνιο

	του έτους	
4. Τμήμα Διαχείρισης περιβάλλοντος και Φυσικών Πόρων του Πανεπιστημίου Πατρών (εργαστήριο Φυσικής Περιβάλλοντος)	Συνεχής καθ' όλη τη διάρκεια του έτους	Αγρίνιο

#### 9. Συμμετοχή του Υπεύθυνου ή των συνεργατών του ΕΚΦΕ σε επιμορφωτικές συναντήσεις (συνέδρια, ημερίδες, κλπ)

Όνοματεπώνυμο συμμετέχοντα	Τίτλος επιμορφωτικής συνάντησης	Τόπος
1. Μπαγιώργας Χαράλαμπος	Ημερίδα ενημέρωσης για το Erasmus+ στις 27/2/2014 (από το Ίδρυμα Κρατικών Υποτροφιών/ Εθνική Μονάδα του Προγράμματος Erasmus+, την Περιφερειακή Δ/νση Εκπαίδευσης Δυτικής Ελλάδας και το Πανεπιστήμιο Πατρών)	Συνεδριακό και Πολιτιστικό Κέντρο Πανεπιστημίου Πατρών Πανεπιστημιούπολη - Ρίο
2. Μπαγιώργας Χαράλαμπος	Πρόγραμμα επιμόρφωσης β-επιπέδου στις ΤΠΕ	ΕΠΑΛ Ναυπάκτου

#### 10. Συμμετοχή σε διαγωνισμούς Φυσικών Επιστημών σχολείων / μαθητών σχολείων αρμοδιότητας του ΕΚΦΕ.

Τίτλος διαγωνισμού	Συμμετοχή (σχολείο ή ονοματεπώνυμο μαθητών)	Διάκριση	
«Πανελλήνιος Μαθητικός Διαγωνισμός για την επιλογή στην 12η Ευρωπαϊκή Ολυμπιάδα Επιστημών-EUSO 2014»	ΓΕΛ Αμφιλοχίας (Γιαννακοπούλου Παναγιώτα, Γιαννέλος Γεώργιος, Ζαβογιάννη Νίκη με συνοδό καθηγήτρια την κ. Αθανασία Σαλμά)	ΝΑΙ	
		ΟΧΙ	Χ
		ΟΧΙ	

#### 11. Άλλες Δραστηριότητες

Το ΕΚΦΕ ξεκίνησε την λειτουργία του το σχολικό έτος 2012-2013 από την αρχή, μετά από μια περίοδο αναστολής της λειτουργίας του. Αναζητήθηκε χώρος για τη στέγασή του, ο οποίος βρέθηκε στο χώρο του Γενικού Ενιαίου Λυκείου Ευηνοχωρίου. Ο χώρος αυτός προετοιμάστηκε για να δεχτεί το εργαστήριο με κατάλληλες ενέργειες (καθαρισμός, βαψίματα κλπ) που πραγματοποιήθηκαν με τη συνδρομή και προσωπική εργασία του υπεύθυνου ΕΚΦΕ, τόσο πρωινές, όσο και απογευματινές ώρες. Χωρίς πόρους, εξασφαλίστηκε στοιχειώδης εξοπλισμός (προσωπικός υπολογιστής, αποθηκευτικοί χώροι, έπιπλα, ντουλάπια). Οφείλονται πολλές ευχαριστίες στον Διευθυντή της Δ.Ε. Ν. Αιτ/νίας κ. Παλαιολόγο Ιάκωβο και στην Διευθυντή του Λυκείου Ευηνοχωρίου κ. Καζαντζή Χρήστο για την αμέριστη συμπαράστασή τους καθ' όλη τη χρονιά.

Χωρίς να υπάρχει αποσπασμένος συνάδελφος καθηγητής Πληροφορικής (έστω και μερικά) με προσωπικές ενέργειες του υπευθύνου ΕΚΦΕ ενεργοποιήθηκε η ιστοσελίδα του ΕΚΦΕ, έστω και σε αρκετά απλό στάδιο με πληροφορίες – ανακοινώσεις (το διάστημα αυτό γίνεται επανασχεδιασμός της ιστοσελίδας). Για το σκοπό αυτό, ο υπεύθυνος ΕΚΦΕ έχει παρακολουθήσει αρκετά σεμινάρια (όπως η δημιουργία ιστοσελίδων με το εργαλείο Joomla), ενώ είναι επιμορφούμενος σε τρέχον πρόγραμμα επιμόρφωσης β-επιπέδου προκειμένου να αξιοποιήσει την γνώση που απέκτησε στην πράξη, τόσο στον καλύτερο σχεδιασμό της ιστοσελίδας του ΕΚΦΕ Μεσολογγίου, όσο και για την επιμόρφωση των εκπαιδευτικών ΠΕ04 της περιοχής ευθύνης του στις νέες τεχνολογίες.

Βέβαια το ΕΚΦΕ στερείται βασικής υλικοτεχνικής υποδομής για την υποστήριξη των ΥΣΕΦΕ και όλες οι προσπάθειες επισκευής οργάνων γίνονταν με τη συνδρομή του ΕΚΦΕ Αγρινίου ή ιδιωτών και πάντα με έξοδα του σχολείου που φιλοξενεί το ΕΚΦΕ ή προσωπικά του υπευθύνου του ΕΚΦΕ. Αν το ΕΚΦΕ εξοπλιστεί με καλύτερη υλικοτεχνική υποδομή θα μπορεί, σε πολύ καλύτερο βαθμό, να επιμορφώνει τους ΥΣΕΦΕ σε απογευματινές συναντήσεις - επιμορφώσεις ή επισκέψεις με σκοπό την εξάσκηση των ΥΣΕΦΕ σε υποχρεωτικά και μη πειράματα, εξοικείωση με νέες διατάξεις ή εκπαιδευτικά λογισμικά, επισκευές οργάνων κλπ. Έτσι, δεν θα υπάρχει η ανάγκη να αναζητείται κάποιο διαθέσιμο σχολείο για φιλοξενία, όπως σε πολλές περιπτώσεις συνέβαινε φέτος.

Συμπερασματικά, το ΕΚΦΕ Μεσολογγίου την δεύτερη χρονιά της λειτουργίας του – αν και χωρίς βασική υλικοτεχνική υποδομή - υποστήριξε το έργο των ΥΣΕΦΕ της περιοχής ευθύνης του με πάρα πολλές επισκέψεις στα σχολεία, με τη συντήρηση και επισκευή συσκευών και οργάνων που είχαν υποστεί φθορές, καθώς και με την προμήθεια διαφόρων υλικών κι όλα αυτά έγιναν με την «αξιοποίηση» της πολύτιμης πείρας και γνώσης του ΕΚΦΕ Αγρινίου, τους λειτουργούς του οποίου και ευχαριστώ για την απρόσκοπτη βοήθεια καθ' όλη τη διάρκεια της χρονιάς. Επίσης, σημαντικό μερίδιο των προσπαθειών αναλώθηκε στην εισαγωγή του νέου πειραματικού μαθήματος της Φυσικής Α' Γυμνασίου και τα αποτελέσματα ήταν πάρα πολύ καλά για πρώτη χρονιά. Επίσης πραγματοποιήθηκαν πάρα πολλά πειράματα επίδειξης σε σχολεία, τόσο από τον υπεύθυνο, όσο και από τους αποσπασμένους συνεργάτες του ΕΚΦΕ Αγρινίου και για πρώτη φορά και σε Δημοτικά σχολεία με πολύ σημαντική ανταπόκριση (ευχαριστώ τον κ. Φάνη Ντασιώτη συνάδελφο ΠΕ0402 Χημικό του ΕΚΦΕ Αγρινίου). Τα πειράματα Χημείας βιντεοσκοπήθηκαν και σχετικό ψηφιακό υλικό μοιράστηκε σε κάθε σχολείο.

**Ο υπεύθυνος Ε.Κ.Φ.Ε.**